

INDICE DEI PREZZI AL CONSUMO PER LE FAMIGLIE DI OPERAI ED IMPIEGATI

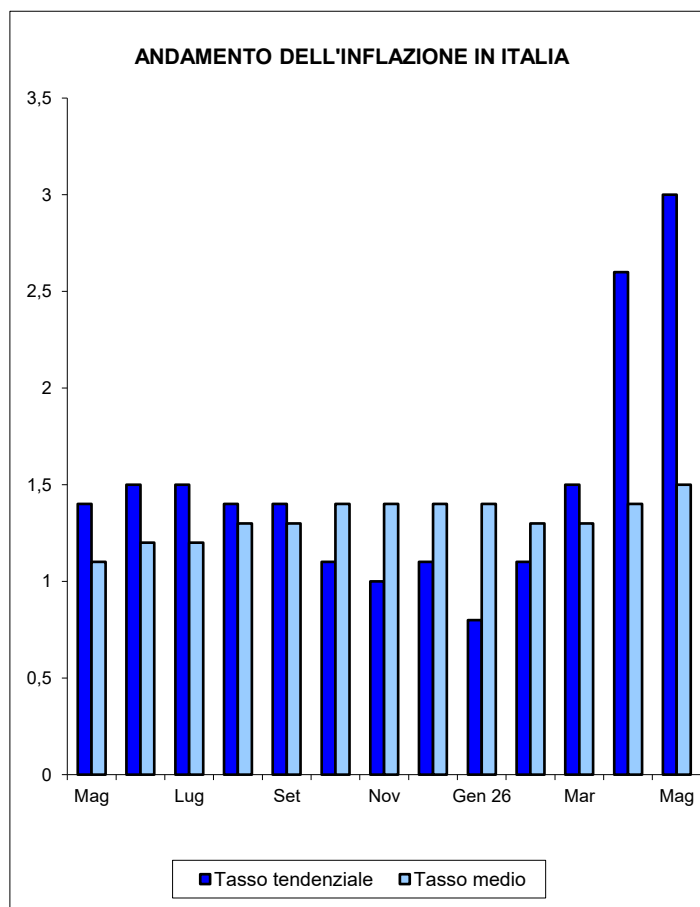
(calcolato al netto dei consumi di tabacco)

INDICE GENERALE - ITALIA (base 2025=100)

MESE	INDICE		Variazione percentuale su				Tasso medio (*)
			mese precedente		stesso mese anno precedente		
	2025	2026	2025	2026	2025	2026	
Gennaio	99,6	100,4	0,6	0,3	1,3	0,8	1,4
Febbraio	99,8	100,9	0,2	0,5	1,5	1,1	1,3
Marzo	100,0	101,5	0,2	0,6	1,7	1,5	1,3
Aprile	99,9	102,5	-0,1	1,0	1,7	2,6	1,4
Maggio	99,8	102,8	-0,1	0,3	1,4	3,0	1,5
Giugno	99,9		0,1		1,5		
Luglio	100,3		0,4		1,5		
Agosto	100,3		0,0		1,4		
Settembre	100,2		-0,1		1,4		
Ottobre	100,0		-0,2		1,1		
Novembre	99,9		-0,1		1,0		
Dicembre	100,1		0,2		1,1		
MEDIA ANNUA	100,0						

Nel mese di Maggio 2026 l'indice dei prezzi al consumo per le famiglie di operai e impiegati, con base 2025=100, è risultato pari a 102,8 con una variazione del +0,3% rispetto al mese precedente e del +3,0% nei confronti dello stesso mese dell'anno precedente (tasso annuo tendenziale dell'inflazione).

Il tasso medio dell'inflazione raggiunto nel mese di Maggio 2026 è pari al 1,5%.



INDENNITA' DI FINE RAPPORTO

(Legge 29.5.1982, n. 297 - artt. 1 e 5)

La percentuale di rivalutazione complessiva del trattamento di fine rapporto, con base Dicembre 2025, per le risoluzioni dei rapporti di lavoro avvenute nel periodo dal 15 Maggio al 14 Giugno 2026 è pari a 2,661522.

EQUO CANONE

(Legge 27.7.1978, n. 392 - art. 81)

La variazione dell'indice del mese di Maggio 2026, pubblicato ai fini delle locazioni di immobili urbani, è pari a 3,0 (75%=2,3).

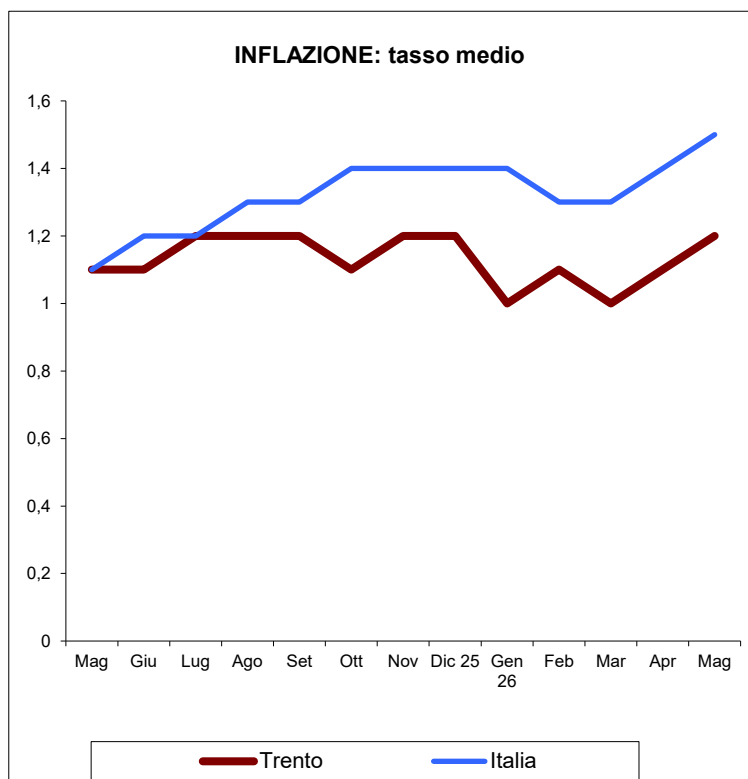
(*) per tasso medio d'inflazione si intende l'incremento percentuale del periodo di 12 mesi, compreso il mese di riferimento, rispetto allo stesso periodo degli anni precedenti.

Indice generale - città di Trento (base 2025=100)

MESE	INDICE		Variazione percentuale su				Tasso medio
			mese precedente		stesso mese anno precedente		
	2025	2026	2025	2026	2025	2026	
Gennaio	100,2	100,9	0,7	0,6	1,6	0,7	1,0
Febbraio	100,2	101,6	-0,1	0,7	1,2	1,4	1,1
Marzo	100,2	101,3	0,0	-0,3	1,6	1,1	1,0
Aprile	99,8	101,9	-0,4	0,6	1,5	2,1	1,1
Maggio	99,7	102,2	-0,1	0,3	1,2	2,5	1,2
Giugno	99,5		-0,2		1,1		
Luglio	100,4		0,9		1,2		
Agosto	101,0		0,6		1,1		
Settembre	99,7		-1,3		1,0		
Ottobre	99,4		-0,2		0,8		
Novembre	99,3		-0,2		0,7		
Dicembre	100,3		1,1		0,8		
MEDIA ANNUA	100,0						

Nel mese di Maggio 2026 l'indice dei prezzi al consumo per le famiglie di operai ed impiegati, con base 2025=100, relativo alla città di Trento, è risultato pari a 102,2 con una variazione del +0,3% rispetto al mese precedente e del +2,5% nei confronti dello stesso mese dell'anno precedente.

Il tasso medio d'inflazione relativo alla città di Trento, raggiunto nel mese di Maggio 2026, è pari al 1,2%.



Fonte: ISTAT

Indice per capitoli - ITALIA

DIVISIONI	INDICE		Var. % su		Tasso medio
			mese prec.	stesso mese anno prec.	
	Mag 2025	Mag 2026			
Prod. alim. e bev. analcolic.	100,2	102,6	0,0	2,4	1,0
Bev. alc., tabacco e droghe	100,3	102,9	-0,1	2,6	1,1
Abbigl., calzature	99,9	100,8	0,0	0,9	0,5
Abit.,acqua,elettr.,combust.	99,5	104,9	0,0	5,4	0,5
Arredam., manuten. abitaz.	100,1	100,4	0,0	0,3	0,2
Sanità	99,9	101,2	0,2	1,3	0,5
Trasporti	99,1	104,3	0,1	5,2	0,7
Informaz. e comunicazioni	100,6	98,4	-0,3	-2,2	-1,4
Ricreaz., sport e cultura	99,7	101,0	0,6	1,3	0,4
Servizi d'istruzione	99,6	101,1	0,0	1,5	0,7
Servizi di ristor. e di alloggio	100,5	104,1	1,3	3,6	1,5
Servizi finanz. e assicur.	98,8	103,1	0,2	4,4	1,8
Assist., protez. e servizi vari	99,7	102,9	0,1	3,2	1,4

Indice per capitoli - TRENTO

DIVISIONI	INDICE		Var. % su		Tasso medio
			mese prec.	stesso mese anno prec.	
	Mag 2025	Mag 2026			
Prod. alim. e bev. analcolic.	99,6	103,2	0,1	3,6	1,4
Bev. alc., tabacco e droghe	99,9	102,2	-0,4	2,3	0,9
Abbigl., calzature	100,3	98,2	-0,4	-2,1	-0,7
Abit.,acqua,elettr.,combust.	99,3	105,2	0,2	5,9	-0,1
Arredam., manuten. abitaz.	99,8	99,9	-0,1	0,1	-0,1
Sanità	99,9	101,4	0,1	1,5	0,5
Trasporti	99,2	103,3	-0,1	4,1	0,4
Informaz. e comunicazioni	100,8	98,5	-0,4	-2,3	-1,6
Ricreaz., sport e cultura	99,6	100,9	0,4	1,3	0,4
Servizi d'istruzione	98,3	103,9	0,0	5,7	2,4
Servizi di ristor. e di alloggio	99,6	102,5	1,1	2,9	1,3
Servizi finanz. e assicur.	99,5	99,7	0,0	0,2	0,7
Assist., protez. e servizi vari	100,2	103,0	-0,2	2,8	1,8