

Foglio 1 - Gennaio 2026 - N. 1

## INDICE DEI PREZZI AL CONSUMO PER LE FAMIGLIE DI OPERAI ED IMPIEGATI

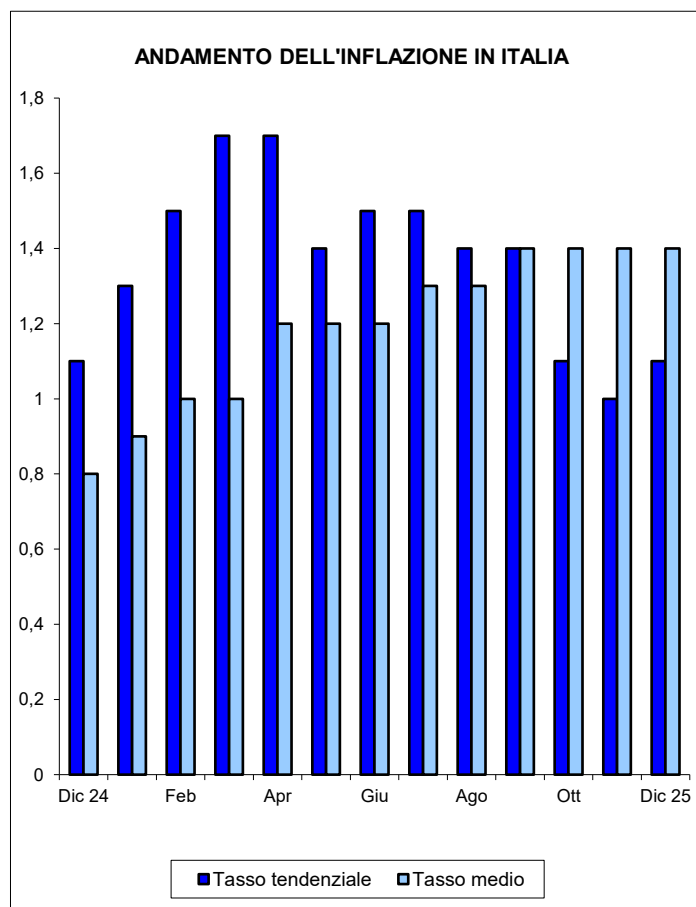
(calcolato al netto dei consumi di tabacco)

### INDICE GENERALE - ITALIA (base 2015=100)

MESE	INDICE		Variazione percentuale su				Tasso medio (*)
			mese precedente		stesso mese anno precedente		
	2024	2025	2024	2025	2024	2025	
Gennaio	119,3	120,9	0,3	0,6	0,8	1,3	0,9
Febbraio	119,3	121,1	0,0	0,2	0,7	1,5	1,0
Marzo	119,4	121,4	0,1	0,2	1,2	1,7	1,0
Aprile	119,3	121,3	-0,1	-0,1	0,8	1,7	1,2
Maggio	119,5	121,2	0,2	-0,1	0,8	1,4	1,2
Giugno	119,5	121,3	0,0	0,1	0,8	1,5	1,2
Luglio	120,0	121,8	0,4	0,4	1,1	1,5	1,3
Agosto	120,1	121,8	0,1	0,0	0,8	1,4	1,3
Settembre	120,0	121,7	-0,1	-0,1	0,6	1,4	1,4
Ottobre	120,1	121,4	0,1	-0,2	0,8	1,1	1,4
Novembre	120,1	121,3	0,0	-0,1	1,2	1,0	1,4
Dicembre	120,2	121,5	0,1	0,2	1,1	1,1	1,4
MEDIA ANNUA	119,7	121,4					

Nel mese di Dicembre 2025 l'indice dei prezzi al consumo per le famiglie di operai e impiegati, con base 2015=100, è risultato pari a 121,5 con una variazione del +0,2% rispetto al mese precedente e del +1,1% nei confronti dello stesso mese dell'anno precedente (tasso annuo tendenziale dell'inflazione).

Il tasso medio dell'inflazione raggiunto nel mese di Dicembre 2025 è pari al 1,4%.



### INDENNITA' DI FINE RAPPORTO

(Legge 29.5.1982, n. 297 - artt. 1 e 5)

La percentuale di rivalutazione complessiva del trattamento di fine rapporto, con base Dicembre 2024, per le risoluzioni dei rapporti di lavoro avvenute nel periodo dal 15 Dicembre al 14 Gennaio 2026 è pari a 2,311148.

### EQUO CANONE

(Legge 27.7.1978, n. 392 - art. 81)

La variazione dell'indice del mese di Dicembre 2025, pubblicato ai fini delle locazioni di immobili urbani, è pari a 1,1 (75%= 0,8).

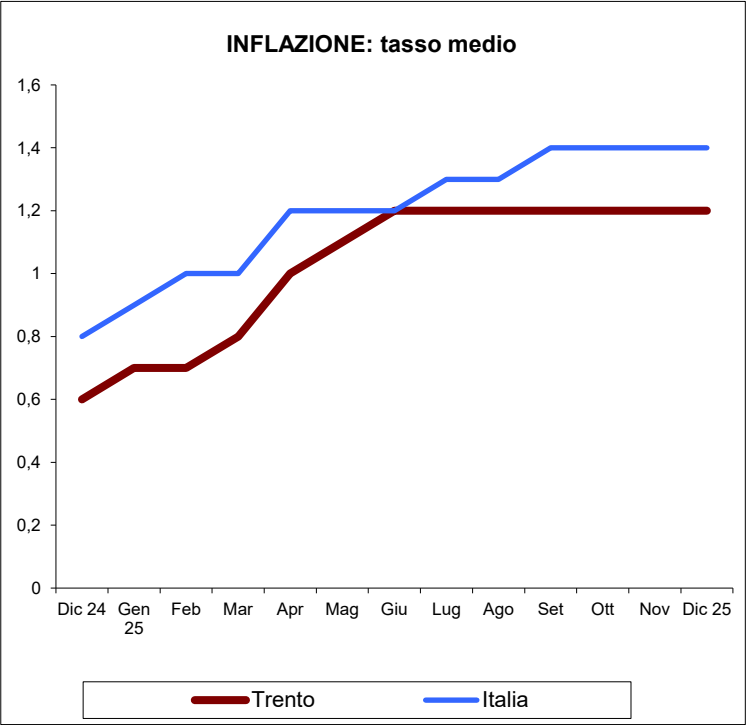
(\*) per tasso medio d'inflazione si intende l'incremento percentuale del periodo di 12 mesi, compreso il mese di riferimento, rispetto allo stesso periodo degli anni precedenti.

Indice generale - città di Trento (base 2015=100)

MESE	INDICE		Variazione percentuale su				Tasso medio
			mese precedente		stesso mese anno precedente		
	2024	2025	2024	2025	2024	2025	
Gennaio	120,7	122,6	0,4	0,7	0,2	1,6	0,7
Febbraio	121,0	122,5	0,2	-0,1	0,4	1,2	0,7
Marzo	120,6	122,6	-0,3	0,1	0,2	1,7	0,8
Aprile	120,3	122,1	-0,2	-0,4	-0,2	1,5	1,0
Maggio	120,5	121,9	0,2	-0,2	0,0	1,2	1,1
Giugno	120,4	121,7	-0,1	-0,2	0,3	1,1	1,2
Luglio	121,4	122,8	0,8	0,9	1,2	1,2	1,2
Agosto	122,2	123,5	0,7	0,6	1,2	1,1	1,2
Settembre	120,7	121,9	-1,2	-1,3	0,5	1,0	1,2
Ottobre	120,6	121,6	-0,1	-0,2	0,8	0,8	1,2
Novembre	120,5	121,4	-0,1	-0,2	1,1	0,7	1,2
Dicembre	121,7	122,7	1,0	1,1	1,2	0,8	1,2
MEDIA ANNUA	120,9	122,3					

Nel mese di Dicembre 2025 l'indice dei prezzi al consumo per le famiglie di operai ed impiegati, con base 2015=100, relativo alla città di Trento, è risultato pari a 122,7 con una variazione del +1,1% rispetto al mese precedente e del +0,8% nei confronti dello stesso mese dell'anno precedente.

Il tasso medio d'inflazione relativo alla città di Trento, raggiunto nel mese di Dicembre 2025, è pari al 1,2%.



Fonte: ISTAT

Indice per capitoli - ITALIA

DIVISIONI	INDICE		Var. % su		Tasso medio
			mese prec.	stesso mese anno prec.	
	Dic 2024	Dic 2025			
Prod. alim. e bev. analcolic.	131,7	134,9	0,1	2,4	3,0
Bev. alc., tabacchi	118,5	121,0	-0,4	2,1	2,4
Abbigl., calzature	109,1	110,2	0,1	1,0	0,9
Abit.,acqua,elettr.,combust.	142,2	140,4	0,4	-1,3	1,5
Mobili, serv. casa	114,8	115,1	0,2	0,3	0,3
Servizi sanitari	107,7	109,4	-0,1	1,6	1,5
Trasporti	122,7	123,3	0,9	0,5	-0,3
Comunicazioni	68,1	64,2	-0,3	-5,7	-5,4
Ricreazione, cultura	106,4	106,5	0,3	0,1	0,4
Istruzione	90,7	92,1	0,0	1,5	2,5
Alberghi, pubblici esercizi	125,6	129,6	-0,5	3,2	3,4
Altri beni e servizi	119,3	123,3	0,2	3,4	3,1

Indice per capitoli - TRENTO

DIVISIONI	INDICE		Var. % su		Tasso medio
			mese prec.	stesso mese anno prec.	
	Dic 2024	Dic 2025			
Prod. alim. e bev. analcolic.	130,6	135,2	-0,1	3,5	3,2
Bev. alc., tabacchi	117,6	119,9	-0,2	2,0	2,0
Abbigl., calzature	97,3	94,5	-0,7	-2,9	-1,1
Abit.,acqua,elettr.,combust.	141,1	134,5	0,5	-4,7	-0,7
Mobili, serv. casa	117,8	117,6	0,0	-0,2	0,3
Servizi sanitari	110,3	111,7	0,0	1,3	1,3
Trasporti	123,3	123,9	1,1	0,5	0,1
Comunicazioni	66,4	61,9	-0,6	-6,8	-6,4
Ricreazione, cultura	101,2	100,3	0,4	-0,9	-1,3
Istruzione	108,8	115,0	0,0	5,7	3,7
Alberghi, pubblici esercizi	133,6	137,9	3,3	3,2	3,3
Altri beni e servizi	120,5	126,0	0,5	4,6	3,2