

INDICE DEI PREZZI AL CONSUMO PER LE FAMIGLIE DI OPERAI ED IMPIEGATI

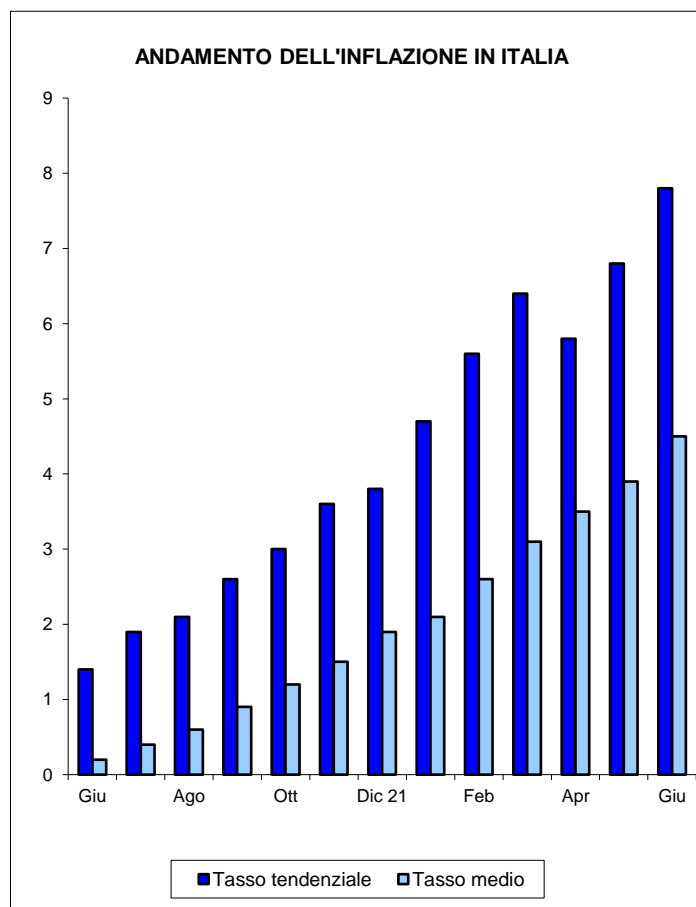
(calcolato al netto dei consumi di tabacco)

INDICE GENERALE - ITALIA (base 2015=100)

| MESE | INDICE | | Variazione percentuale su | | | | Tasso medio (*) |
|--------------------|--------|-------|---------------------------|------|-----------------------------|------|-----------------|
| | | | mese precedente | | stesso mese anno precedente | | |
| | 2021 | 2022 | 2021 | 2022 | 2021 | 2022 | |
| Gennaio | 102,9 | 107,7 | 0,6 | 1,4 | 0,2 | 4,7 | 2,1 |
| Febbraio | 103,0 | 108,8 | 0,1 | 1,0 | 0,5 | 5,6 | 2,6 |
| Marzo | 103,3 | 109,9 | 0,3 | 1,0 | 0,7 | 6,4 | 3,1 |
| Aprile | 103,7 | 109,7 | 0,4 | -0,2 | 1,2 | 5,8 | 3,5 |
| Maggio | 103,6 | 110,6 | -0,1 | 0,8 | 1,3 | 6,8 | 3,9 |
| Giugno | 103,8 | 111,9 | 0,2 | 1,2 | 1,4 | 7,8 | 4,5 |
| Luglio | 104,2 | | 0,4 | | 1,9 | | |
| Agosto | 104,7 | | 0,5 | | 2,1 | | |
| Settembre | 104,5 | | -0,2 | | 2,6 | | |
| Ottobre | 105,1 | | 0,6 | | 3,0 | | |
| Novembre | 105,7 | | 0,6 | | 3,6 | | |
| Dicembre | 106,2 | | 0,5 | | 3,8 | | |
| MEDIA ANNUA | 104,2 | | | | | | |

Nel mese di Giugno 2022 l'indice dei prezzi al consumo per le famiglie di operai e impiegati, con base 2015=100, è risultato pari a 111,9 con una variazione del +1,2% rispetto al mese precedente e del +7,8% nei confronti dello stesso mese dell'anno precedente (tasso annuo tendenziale dell'inflazione).

Il tasso medio dell'inflazione raggiunto nel mese di Giugno 2022 è pari al 4,5%.



INDENNITA' DI FINE RAPPORTO

(Legge 29.5.1982, n. 297 - artt. 1 e 5)

La percentuale di rivalutazione complessiva del trattamento di fine rapporto, con base Dicembre 2021, per le risoluzioni dei rapporti di lavoro avvenute nel periodo dal 15 Giugno al 14 Luglio 2022 è pari a 4,775424.

EQUO CANONE

(Legge 27.7.1978, n. 392 - art. 81)

La variazione dell'indice del mese di Giugno 2022, pubblicato ai fini delle locazioni di immobili urbani, è pari a 7,8 (75%= 5,9).

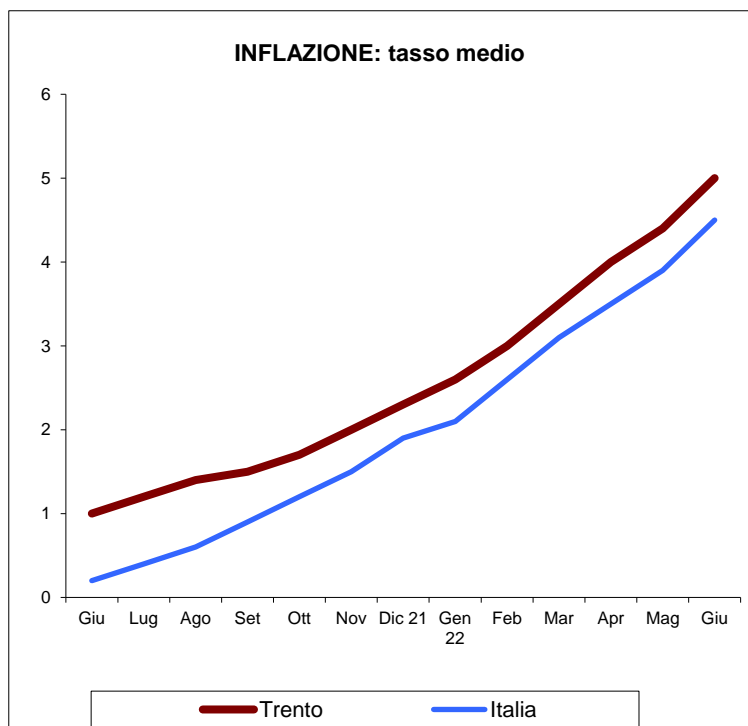
(*) per tasso medio d'inflazione si intende l'incremento percentuale del periodo di 12 mesi, compreso il mese di riferimento, rispetto allo stesso periodo degli anni precedenti.

Indice generale - città di Trento (base 2015=100)

| MESE | INDICE | | Variazione percentuale su | | | | Tasso medio |
|--------------------|--------|-------|---------------------------|------|-----------------------------|------|-------------|
| | | | mese precedente | | stesso mese anno precedente | | |
| | 2021 | 2022 | 2021 | 2022 | 2021 | 2022 | |
| Gennaio | 104,4 | 109,8 | 0,8 | 2,3 | 1,0 | 5,2 | 2,6 |
| Febbraio | 104,6 | 110,7 | 0,2 | 0,8 | 1,2 | 5,8 | 3,0 |
| Marzo | 104,8 | 112,0 | 0,2 | 1,2 | 1,5 | 6,9 | 3,5 |
| Aprile | 104,8 | 112,0 | 0,0 | 0,0 | 1,9 | 6,9 | 4,0 |
| Maggio | 104,8 | 113,4 | 0,0 | 1,3 | 1,8 | 8,2 | 4,4 |
| Giugno | 105,1 | 114,0 | 0,3 | 0,5 | 1,9 | 8,5 | 5,0 |
| Luglio | 105,8 | | 0,7 | | 2,4 | | |
| Agosto | 106,6 | | 0,8 | | 2,4 | | |
| Settembre | 105,7 | | -0,8 | | 2,9 | | |
| Ottobre | 106,2 | | 0,5 | | 3,4 | | |
| Novembre | 106,5 | | 0,3 | | 3,7 | | |
| Dicembre | 107,3 | | 0,8 | | 3,6 | | |
| MEDIA ANNUA | 105,6 | | | | | | |

Nel mese di Giugno 2022 l'indice dei prezzi al consumo per le famiglie di operai ed impiegati, con base 2015=100, relativo alla città di Trento, è risultato pari a 114,0 con una variazione del +0,5% rispetto al mese precedente e del +8,5% nei confronti dello stesso mese dell'anno precedente.

Il tasso medio d'inflazione relativo alla città di Trento, raggiunto nel mese di Giugno 2022, è pari al 5,0%.



Fonte: ISTAT

Indice per capitoli - ITALIA

| DIVISIONI | INDICE | | Var. % su | | Tasso medio |
|-------------------------------|----------|----------|------------|------------------------|-------------|
| | | | mese prec. | stesso mese anno prec. | |
| | Giu 2021 | Giu 2022 | | | |
| Prod. alim. e bev. analcolic. | 105,9 | 115,4 | 1,1 | 9,0 | 3,7 |
| Bev. alc., tabacchi | 110,2 | 111,5 | 0,1 | 1,2 | 0,5 |
| Abbigl., calzature | 102,3 | 103,9 | 0,1 | 1,6 | 0,8 |
| Abit.,acqua,elettr.,combust. | 104,3 | 130,5 | 1,3 | 25,1 | 16,8 |
| Mobili, serv. casa | 102,1 | 107,6 | 0,8 | 5,4 | 2,7 |
| Servizi sanitari | 102,9 | 103,6 | 0,1 | 0,7 | 0,8 |
| Trasporti | 107,4 | 121,7 | 3,3 | 13,3 | 8,9 |
| Comunicazioni | 77,0 | 74,4 | -0,4 | -3,4 | -3,1 |
| Ricreazione, cultura | 100,1 | 100,4 | 0,1 | 0,3 | -0,1 |
| Istruzione | 85,8 | 85,7 | 0,0 | -0,1 | -0,8 |
| Alberghi, pubblici esercizi | 108,0 | 114,9 | 1,3 | 6,4 | 3,5 |
| Altri beni e servizi | 108,1 | 109,8 | 0,2 | 1,6 | 0,9 |

Indice per capitoli - TRENTO

| DIVISIONI | INDICE | | Var. % su | | Tasso medio |
|-------------------------------|----------|----------|------------|------------------------|-------------|
| | | | mese prec. | stesso mese anno prec. | |
| | Giu 2021 | Giu 2022 | | | |
| Prod. alim. e bev. analcolic. | 106,3 | 115,5 | -0,3 | 8,7 | 4,0 |
| Bev. alc., tabacchi | 110,3 | 111,0 | 0,5 | 0,6 | 0,4 |
| Abbigl., calzature | 98,1 | 98,9 | 0,5 | 0,8 | -1,9 |
| Abit.,acqua,elettr.,combust. | 105,2 | 145,0 | 0,3 | 37,8 | 22,8 |
| Mobili, serv. casa | 104,6 | 110,5 | 0,6 | 5,6 | 3,9 |
| Servizi sanitari | 102,5 | 103,2 | 0,0 | 0,7 | 0,2 |
| Trasporti | 107,5 | 121,2 | 3,1 | 12,7 | 8,9 |
| Comunicazioni | 76,5 | 73,5 | -0,5 | -3,9 | -3,2 |
| Ricreazione, cultura | 99,0 | 98,9 | -0,2 | -0,1 | -0,3 |
| Istruzione | 100,4 | 99,4 | 0,0 | -1,0 | -1,2 |
| Alberghi, pubblici esercizi | 111,1 | 118,3 | 0,0 | 6,5 | 4,6 |
| Altri beni e servizi | 106,1 | 108,4 | 0,2 | 2,2 | 0,6 |