

## INDICE DEI PREZZI AL CONSUMO PER LE FAMIGLIE DI OPERAI ED IMPIEGATI

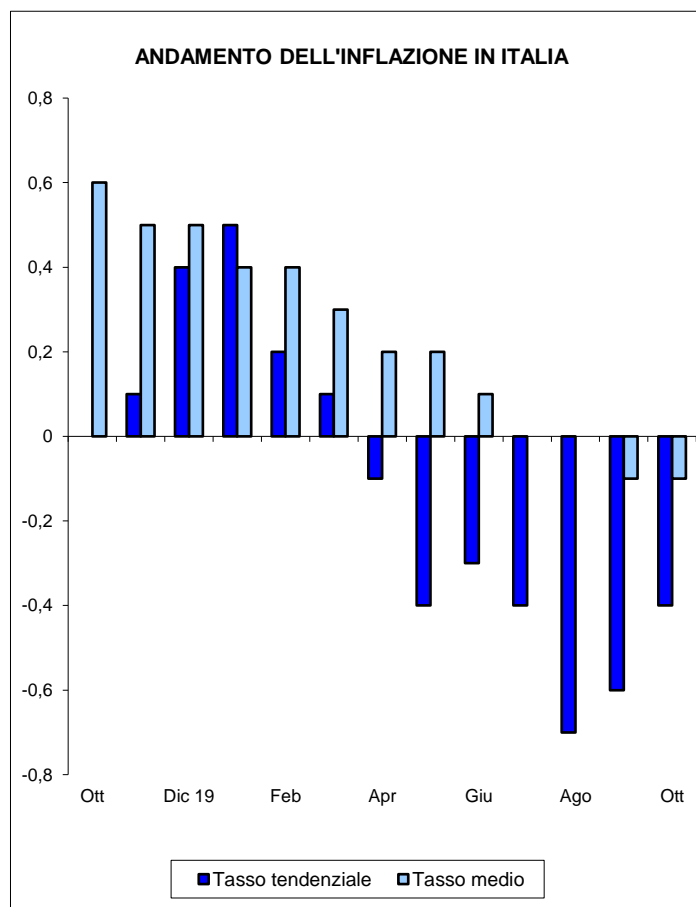
(calcolato al netto dei consumi di tabacco)

### INDICE GENERALE - ITALIA (base 2015=100)

MESE	INDICE		Variazione percentuale su				Tasso medio (*)
			mese precedente		stesso mese anno precedente		
	2019	2020	2019	2020	2019	2020	
Gennaio	102,2	102,7	0,1	0,2	0,7	0,5	0,4
Febbraio	102,3	102,5	0,1	-0,2	0,8	0,2	0,4
Marzo	102,5	102,6	0,2	0,1	0,8	0,1	0,3
Aprile	102,6	102,5	0,1	-0,1	0,9	-0,1	0,2
Maggio	102,7	102,3	0,1	-0,2	0,7	-0,4	0,2
Giugno	102,7	102,4	0,0	0,1	0,5	-0,3	0,1
Luglio	102,7	102,3	0,0	-0,1	0,2	-0,4	0,0
Agosto	103,2	102,5	0,5	0,2	0,3	-0,7	0,0
Settembre	102,5	101,9	-0,7	-0,6	0,1	-0,6	-0,1
Ottobre	102,4	102,0	-0,1	0,1	0,0	-0,4	-0,1
Novembre	102,3		-0,1		0,1		
Dicembre	102,5		0,2		0,4		
<b>MEDIA ANNUA</b>	102,6						

Nel mese di Ottobre 2020 l'indice dei prezzi al consumo per le famiglie di operai e impiegati, con base 2015=100, è risultato pari a 102,0 con una variazione del +0,1% rispetto al mese precedente e del -0,4% nei confronti dello stesso mese dell'anno precedente (tasso annuo tendenziale dell'inflazione).

Il tasso medio dell'inflazione raggiunto nel mese di Ottobre 2020 è pari al -0,1%.



### INDENNITA' DI FINE RAPPORTO

(Legge 29.5.1982, n. 297 - artt. 1 e 5)

La percentuale di rivalutazione complessiva del trattamento di fine rapporto, con base Dicembre 2019, per le risoluzioni dei rapporti di lavoro avvenute nel periodo dal 15 Ottobre al 14 Novembre 2020 è pari a 1,250000.

### EQUO CANONE

(Legge 27.7.1978, n. 392 - art. 81)

La variazione dell'indice del mese di Ottobre 2020, pubblicato ai fini delle locazioni di immobili urbani, è pari a -0,4 (75%= -0,3).

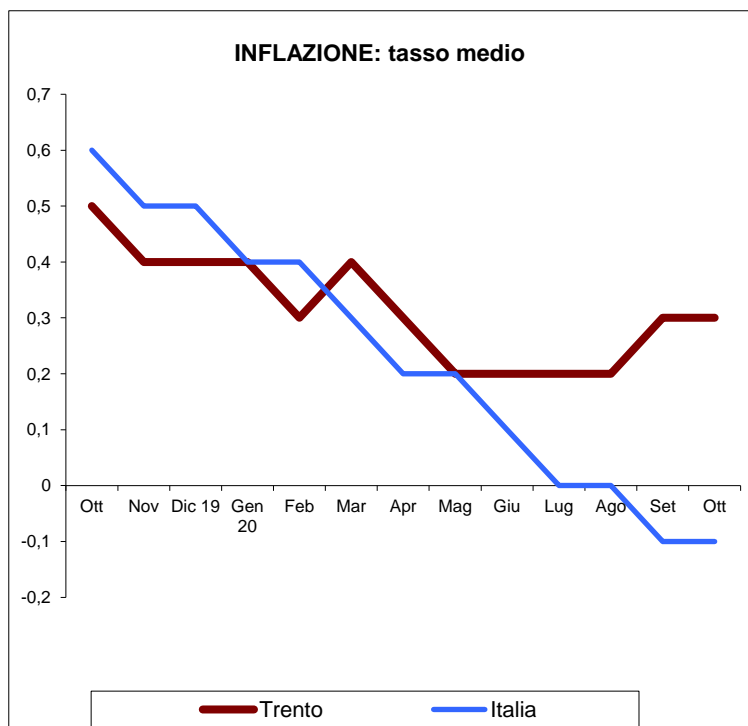
(\*) per tasso medio d'inflazione si intende l'incremento percentuale del periodo di 12 mesi, compreso il mese di riferimento, rispetto allo stesso periodo degli anni precedenti.

## Indice generale - città di Trento (base 2015=100)

MESE	INDICE		Variazione percentuale su				Tasso medio
			mese precedente		stesso mese anno precedente		
	2019	2020	2019	2020	2019	2020	
Gennaio	102,8	103,4	0,2	0,1	0,7	0,6	0,4
Febbraio	102,9	103,4	0,1	0,0	0,7	0,5	0,3
Marzo	102,8	103,3	-0,1	-0,1	0,6	0,5	0,4
Aprile	102,8	102,8	0,0	-0,5	0,9	0,0	0,3
Maggio	102,9	102,9	0,1	0,1	0,8	0,0	0,2
Giugno	102,9	103,1	0,0	0,2	0,6	0,2	0,2
Luglio	103,0	103,3	0,1	0,2	0,1	0,3	0,2
Agosto	103,7	104,1	0,7	0,8	0,0	0,4	0,2
Settembre	102,3	102,7	-1,4	-1,3	-0,2	0,4	0,3
Ottobre	102,3	102,7	0,0	0,0	-0,1	0,4	0,3
Novembre	102,2		-0,1		-0,2		
Dicembre	103,3		1,1		0,7		
<b>MEDIA ANNUA</b>	<b>102,8</b>						

Nel mese di Ottobre 2020 l'indice dei prezzi al consumo per le famiglie di operai ed impiegati, con base 2015=100, relativo alla città di Trento, è risultato pari a 102,7 con una variazione del 0,0% rispetto al mese precedente e del +0,4% nei confronti dello stesso mese dell'anno precedente.

Il tasso medio d'inflazione relativo alla città di Trento, raggiunto nel mese di Ottobre 2020, è pari al 0,3%.



Fonte: ISTAT

## Indice per capitoli - ITALIA

DIVISIONI	INDICE		Var. % su		Tasso medio
			mese precedente	stesso mese anno precedente	
	Ott 2019	Ott 2020			
Prod. alim. e bev. analcolic.	103,5	104,9	0,3	1,4	1,3
Bev. alc., tabacchi	107,8	109,7	-0,2	1,8	2,1
Abbigl., calzature	101,4	102,0	0,2	0,6	0,7
Abit.,acqua,elettr.,combust.	103,0	101,2	2,4	-1,7	-2,8
Mobili, serv. casa	100,2	101,0	-0,1	0,8	0,7
Servizi sanitari	101,3	102,1	0,1	0,8	0,8
Trasporti	105,3	101,5	-0,6	-3,6	-1,6
Comunicazioni	83,7	78,5	0,1	-6,2	-5,9
Ricreazione, cultura	99,6	100,0	-0,1	0,4	-0,4
Istruzione	87,9	85,8	-3,2	-2,4	0,9
Alberghi, pubblici esercizi	105,9	106,3	-0,2	0,4	0,8
Altri beni e servizi	105,5	107,6	0,3	2,0	1,8

## Indice per capitoli - TRENTO

DIVISIONI	INDICE		Var. % su		Tasso medio
			mese precedente	stesso mese anno precedente	
	Ott 2019	Ott 2020			
Prod. alim. e bev. analcolic.	102,6	105,4	0,4	2,7	2,2
Bev. alc., tabacchi	107,3	109,9	-0,1	2,4	2,2
Abbigl., calzature	100,0	100,2	0,0	0,2	0,4
Abit.,acqua,elettr.,combust.	101,9	100,2	2,8	-1,7	-3,3
Mobili, serv. casa	101,6	102,3	0,1	0,7	1,0
Servizi sanitari	101,4	102,4	0,0	1,0	1,0
Trasporti	105,0	101,5	-0,4	-3,3	-1,5
Comunicazioni	82,9	77,7	0,0	-6,3	-6,1
Ricreazione, cultura	97,9	98,6	0,0	0,7	-0,5
Istruzione	100,8	100,9	-2,3	0,1	1,2
Alberghi, pubblici esercizi	105,3	107,1	-0,7	1,7	1,5
Altri beni e servizi	103,0	106,7	0,1	3,6	2,2