

INDICE DEI PREZZI AL CONSUMO PER LE FAMIGLIE DI OPERAI ED IMPIEGATI

(calcolato al netto dei consumi di tabacco)

INDICE GENERALE - ITALIA (base 2015=100)

MESE	INDICE		Variazione percentuale su				Tasso medio (*)
			mese precedente		stesso mese anno precedente		
	2017	2018	2017	2018	2017	2018	
Gennaio	100,6	101,5	0,3	0,4	0,9	0,9	1,1
Febbraio	101,0	101,5	0,4	0,0	1,5	0,5	1,0
Marzo	101,0	101,7	0,0	0,2	1,4	0,7	1,0
Aprile	101,3	101,7	0,3	0,0	1,7	0,4	0,9
Maggio	101,1	102,0	-0,2	0,3	1,4	0,9	0,8
Giugno	101,0	102,2	-0,1	0,2	1,1	1,2	0,9
Luglio	101,0	102,5	0,0	0,3	1,0	1,5	0,9
Agosto	101,4	102,9	0,4	0,4	1,2	1,5	1,0
Settembre	101,1	102,4	-0,3	-0,5	1,1	1,3	1,0
Ottobre	100,9	102,4	-0,2	0,0	0,9	1,5	1,0
Novembre	100,8	102,2	-0,1	-0,2	0,8	1,4	1,0
Dicembre	101,1	102,1	0,3	-0,1	0,8	1,0	1,1
MEDIA ANNUA	101,0	102,1					

Nel mese di Dicembre 2018 l'indice dei prezzi al consumo per le famiglie di operai e impiegati, con base 2015=100, è risultato pari a 102,1 con una variazione del -0,1% rispetto al mese precedente e del +1,0% nei confronti dello stesso mese dell'anno precedente (tasso annuo tendenziale dell'inflazione).

Il tasso medio dell'inflazione raggiunto nel mese di Dicembre 2018 è pari al 1,1%.

INDENNITA' DI FINE RAPPORTO

(Legge 29.5.1982, n. 297 - artt. 1 e 5)

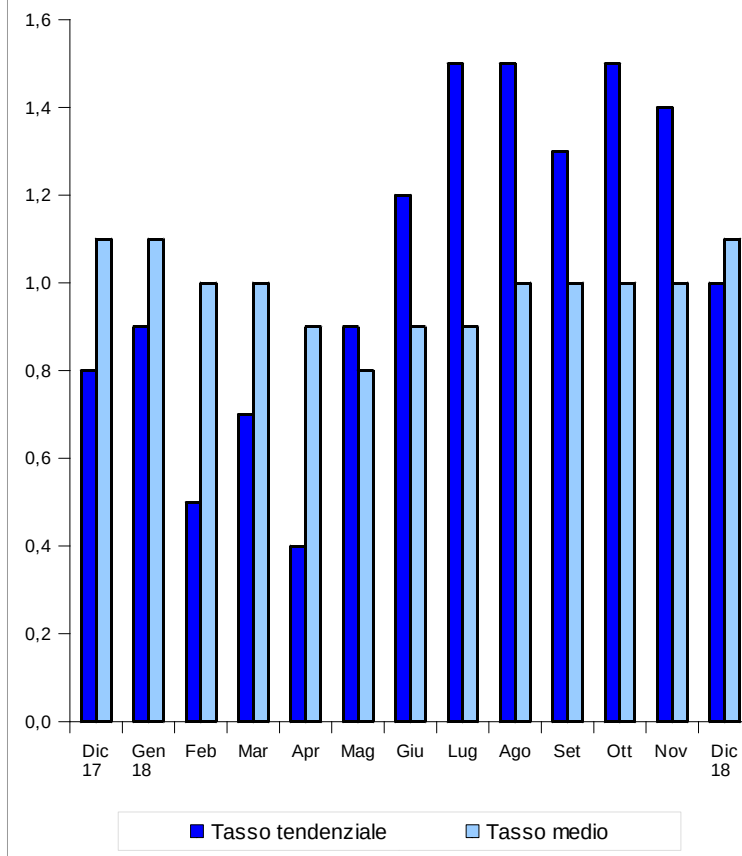
La percentuale di rivalutazione complessiva del trattamento di fine rapporto, con base Dicembre 2017, per le risoluzioni dei rapporti di lavoro avvenute nel periodo dal 15 Dicembre al 14 Gennaio 2018 è pari a 2,241840.

EQUO CANONE

(Legge 27.7.1978, n. 392 - art. 81)

La variazione dell'indice del mese di Dicembre 2018, pubblicato ai fini delle locazioni di immobili urbani, è pari a 1,0 (75%= 0,8).

ANDAMENTO DELL'INFLAZIONE IN ITALIA



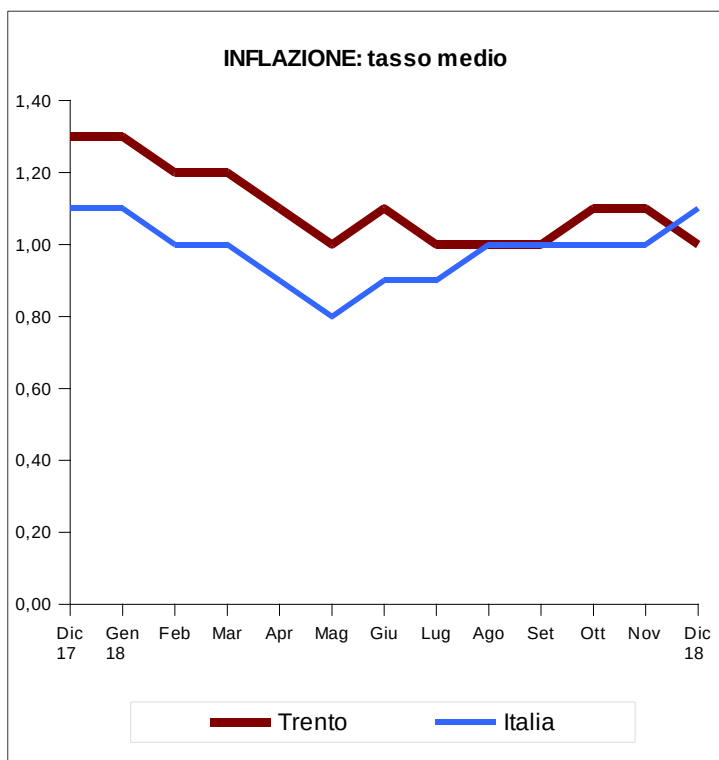
(*) per tasso medio d'inflazione si intende l'incremento percentuale del periodo di 12 mesi, compreso il mese di riferimento, rispetto allo stesso periodo degli anni precedenti.

Indice generale - città di Trento (base 2015=100)

MESE	INDICE		Variazione percentuale su				Tasso medio
			mese precedente		stesso mese anno precedente		
	2017	2018	2017	2018	2017	2018	
Gennaio	101,1	102,1	0,3	0,4	0,9	1,0	1,3
Febbraio	101,4	102,2	0,3	0,1	1,5	0,8	1,2
Marzo	101,3	102,2	-0,1	0,0	1,4	0,9	1,2
Aprile	101,4	101,9	0,1	-0,3	1,8	0,5	1,1
Maggio	101,2	102,1	-0,2	0,2	1,5	0,9	1,0
Giugno	101,3	102,3	0,1	0,2	1,1	1,0	1,1
Luglio	101,4	102,9	0,1	0,6	1,3	1,5	1,0
Agosto	102,1	103,7	0,7	0,8	1,7	1,6	1,0
Settembre	101,3	102,5	-0,8	-1,2	1,3	1,2	1,0
Ottobre	101,0	102,4	-0,3	-0,1	1,1	1,4	1,1
Novembre	101,0	102,4	0,0	0,0	1,0	1,4	1,1
Dicembre	101,7	102,6	0,7	0,2	0,9	0,9	1,0
MEDIA ANNUA	101,4	102,4					

Nel mese di Dicembre 2018 l'indice dei prezzi al consumo per le famiglie di operai ed impiegati, con base 2015=100, relativo alla città di Trento, è risultato pari a 102,6 con una variazione del +0,2% rispetto al mese precedente e del +0,9% nei confronti dello stesso mese dell'anno precedente.

Il tasso medio d'inflazione relativo alla città di Trento, raggiunto nel mese di Dicembre 2018, è pari al 1,0%.



Fonte: ISTAT

Indice per capitoli - ITALIA

DIVISIONI	INDICE		Var. % su		Tasso medio
			mese prec.	stesso mese anno prec.	
	Dic 2017	Dic 2018			
Prod. alim. e bev. analcolic.	102,5	103,2	-0,1	0,7	1,2
Bev. alc., tabacchi	102,5	105,2	-0,6	2,6	2,7
Abbigl., calzature	100,9	101,0	-0,1	0,1	0,2
Abit.,acqua,elettr.,combust.	100,5	104,8	0,0	4,3	2,3
Mobili, serv. casa	100,4	100,5	0,1	0,1	0,1
Servizi sanitari	100,6	100,6	0,0	0,0	0,0
Trasporti	102,8	104,0	-1,0	1,2	2,6
Comunicazioni	96,5	89,7	0,0	-7,0	-3,8
Ricreazione, cultura	101,3	101,0	1,5	-0,3	0,3
Istruzione	86,7	86,9	0,0	0,2	-10,4
Alberghi, pubblici esercizi	101,9	103,1	-0,2	1,2	1,4
Altri beni e servizi	101,4	103,9	0,0	2,5	2,2

Indice per capitoli - TRENTO

DIVISIONI	INDICE		Var. % su		Tasso medio
			mese prec.	stesso mese anno prec.	
	Dic 2017	Dic 2018			
Prod. alim. e bev. analcolic.	100,7	102,7	0,1	2,0	1,6
Bev. alc., tabacchi	102,2	105,2	-0,1	2,9	3,2
Abbigl., calzature	99,8	100,2	0,0	0,4	0,1
Abit.,acqua,elettr.,combust.	99,9	104,6	-0,3	4,7	3,2
Mobili, serv. casa	101,3	101,2	0,2	-0,1	0,1
Servizi sanitari	101,1	100,8	0,0	-0,3	-0,2
Trasporti	102,8	103,9	-0,9	1,1	2,7
Comunicazioni	96,2	89,1	0,3	-7,4	-4,0
Ricreazione, cultura	100,5	99,7	1,6	-0,8	0,1
Istruzione	99,1	99,6	0,0	0,5	-8,2
Alberghi, pubblici esercizi	104,6	105,8	0,9	1,1	1,5
Altri beni e servizi	100,6	101,5	0,0	0,9	0,6