

INDICE DEI PREZZI AL CONSUMO PER LE FAMIGLIE DI OPERAI ED IMPIEGATI

(calcolato al netto dei consumi di tabacco)

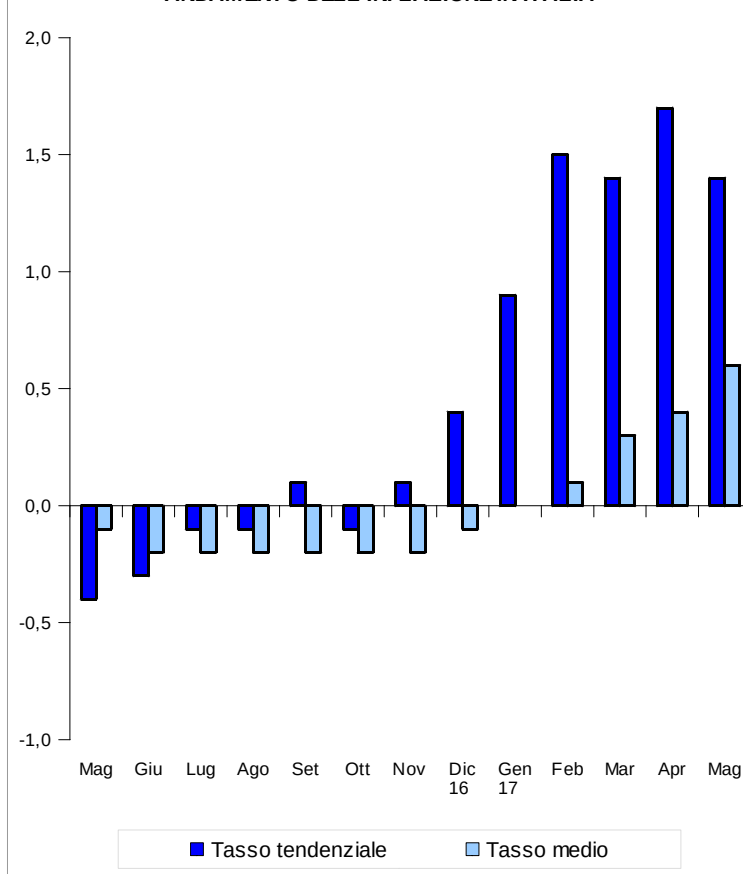
INDICE GENERALE - ITALIA (base 2015=100)

MESE	INDICE		Variazione percentuale su				Tasso medio (*)
			mese precedente		stesso mese anno precedente		
	2016	2017	2016	2017	2016	2017	
Gennaio	99,7	100,6	-0,2	0,3	0,3	0,9	0,0
Febbraio	99,5	101,0	-0,2	0,4	-0,2	1,5	0,1
Marzo	99,6	101,0	0,1	0,0	-0,3	1,4	0,3
Aprile	99,6	101,3	0,0	0,3	-0,4	1,7	0,4
Maggio	99,7	101,1	0,1	-0,2	-0,4	1,4	0,6
Giugno	99,9		0,2		-0,3		
Luglio	100,0		0,1		-0,1		
Agosto	100,2		0,2		-0,1		
Settembre	100,0		-0,2		0,1		
Ottobre	100,0		0,0		-0,1		
Novembre	100,0		0,0		0,1		
Dicembre	100,3		0,3		0,4		
MEDIA ANNUA	99,9						

Nel mese di Maggio 2017 l'indice dei prezzi al consumo per le famiglie di operai e impiegati, con base 2015=100, è risultato pari a 101,1 con una variazione del -0,2% rispetto al mese precedente e del +1,4% nei confronti dello stesso mese dell'anno precedente (tasso annuo tendenziale dell'inflazione).

Il tasso medio dell'inflazione raggiunto nel mese di Maggio 2017 è pari al 0,6%.

ANDAMENTO DELL'INFLAZIONE IN ITALIA



INDENNITA' DI FINE RAPPORTO

(Legge 29.5.1982, n. 297 - artt. 1 e 5)

La percentuale di rivalutazione complessiva del trattamento di fine rapporto, con base Dicembre 2016, per le risoluzioni dei rapporti di lavoro avvenute nel periodo dal 15 Maggio al 14 Giugno 2017 è pari a 1,223205.

EQUO CANONE

(Legge 27.7.1978, n. 392 - art. 81)

La variazione dell'indice del mese di Maggio 2017, pubblicato ai fini delle locazioni di immobili urbani, è pari a 1,4 (75%= 1,1).

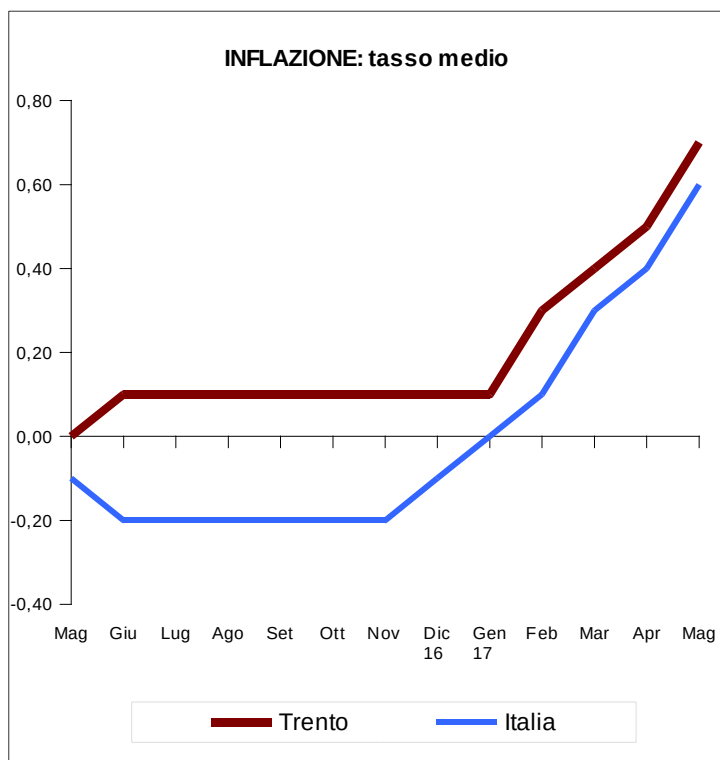
(*) per tasso medio d'inflazione si intende l'incremento percentuale del periodo di 12 mesi, compreso il mese di riferimento, rispetto allo stesso periodo degli anni precedenti.

Indice generale - città di Trento (base 2015=100)

MESE	INDICE		Variazione percentuale su				Tasso medio
			mese precedente		stesso mese anno precedente		
	2016	2017	2016	2017	2016	2017	
Gennaio	100,2	101,1	-0,3	0,3	0,5	0,9	0,1
Febbraio	99,9	101,4	-0,3	0,3	0,1	1,5	0,3
Marzo	99,9	101,3	0,0	-0,1	0,2	1,4	0,4
Aprile	99,6	101,4	-0,3	0,1	-0,1	1,8	0,5
Maggio	99,7	101,2	0,1	-0,2	0,0	1,5	0,7
Giugno	100,2		0,5		0,2		
Luglio	100,1		-0,1		0,0		
Agosto	100,4		0,3		0,2		
Settembre	100,0		-0,4		-0,1		
Ottobre	99,9		-0,1		-0,1		
Novembre	100,0		0,1		0,0		
Dicembre	100,8		0,8		0,3		
MEDIA ANNUA	100,1						

Nel mese di Maggio 2017 l'indice dei prezzi al consumo per le famiglie di operai ed impiegati, con base 2015=100, relativo alla città di Trento, è risultato pari a 101,2 con una variazione del -0,2% rispetto al mese precedente e del +1,5% nei confronti dello stesso mese dell'anno precedente.

Il tasso medio d'inflazione relativo alla città di Trento, raggiunto nel mese di Maggio 2017, è pari al 0,7%.



Fonte: ISTAT

Indice per capitoli - ITALIA

DIVISIONI	INDICE		Var. % su		Tasso medio
			mese prec.	stesso mese anno prec.	
	Mag 2016	Mag 2017			
Prod. alim. e bev. analcolic.	100,4	102,2	0,2	1,8	1,2
Bev. alc., tabacchi	102,0	102,1	0,0	0,1	1,8
Abbigl., calzature	100,4	100,8	0,1	0,4	0,4
Abit.,acqua,elettr.,combust.	97,6	100,2	0,0	2,7	-0,6
Mobili, serv. casa	100,3	100,4	0,0	0,1	0,1
Servizi sanitari	100,4	100,6	0,0	0,2	0,3
Trasporti	98,2	101,7	-1,1	3,6	1,4
Comunicazioni	101,3	97,4	-0,7	-3,8	-1,5
Ricreazione, cultura	100,0	100,3	-0,1	0,3	0,1
Istruzione	100,9	100,3	0,0	-0,6	-0,1
Alberghi, pubblici esercizi	101,2	102,8	0,4	1,6	1,1
Altri beni e servizi	100,2	101,1	-0,2	0,9	0,8

Indice per capitoli - TRENTO

DIVISIONI	INDICE		Var. % su		Tasso medio
			mese prec.	stesso mese anno prec.	
	Mag 2016	Mag 2017			
Prod. alim. e bev. analcolic.	98,8	100,2	0,0	1,4	0,2
Bev. alc., tabacchi	101,5	101,6	0,1	0,1	1,3
Abbigl., calzature	98,9	100,4	0,0	1,5	0,0
Abit.,acqua,elettr.,combust.	97,3	98,9	-0,1	1,6	-0,7
Mobili, serv. casa	100,8	101,2	0,0	0,4	0,4
Servizi sanitari	100,9	101,2	0,0	0,3	0,5
Trasporti	98,3	101,6	-1,1	3,4	1,4
Comunicazioni	101,4	97,2	-0,7	-4,1	-1,6
Ricreazione, cultura	99,9	99,5	-0,1	-0,4	-0,3
Istruzione	111,7	111,1	0,0	-0,5	2,7
Alberghi, pubblici esercizi	100,6	103,3	0,1	2,7	1,7
Altri beni e servizi	99,4	100,8	-0,4	1,4	0,8