

## INDICE DEI PREZZI AL CONSUMO PER LE FAMIGLIE DI OPERAI ED IMPIEGATI

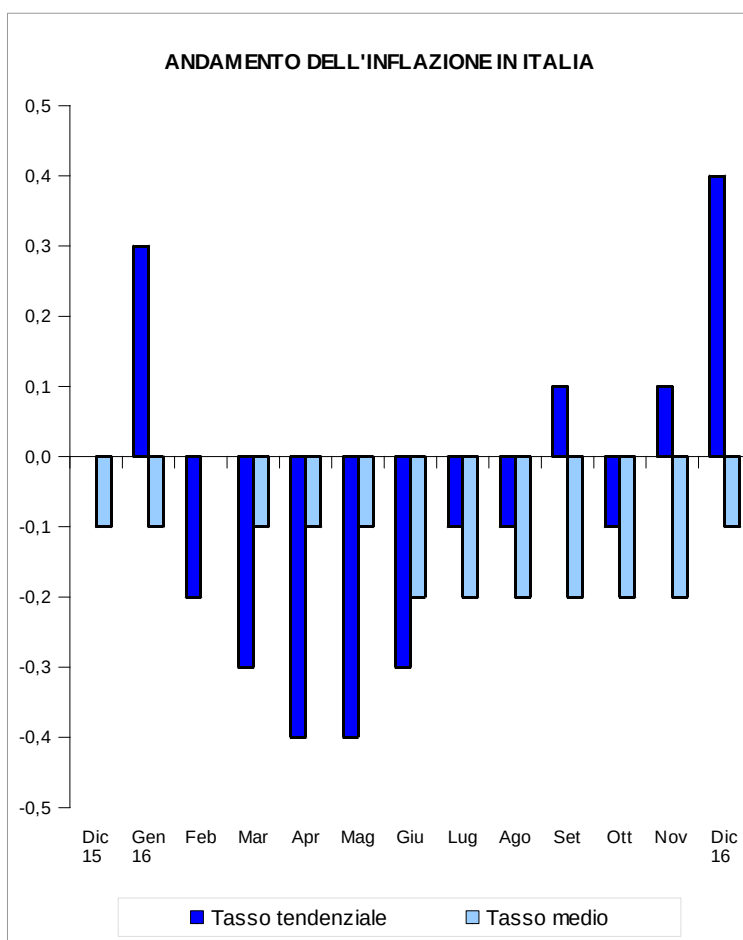
(calcolato al netto dei consumi di tabacco)

### INDICE GENERALE - ITALIA (base 2015=100)

MESE	INDICE		Variazione percentuale su				Tasso medio (*)
			mese precedente		stesso mese anno precedente		
	2015	2016	2015	2016	2015	2016	
Gennaio	99,4	99,7	-0,5	-0,2	-0,7	0,3	-0,1
Febbraio	99,7	99,5	0,3	-0,2	-0,4	-0,2	0,0
Marzo	99,9	99,6	0,2	0,1	-0,2	-0,3	-0,1
Aprile	100,0	99,6	0,1	0,0	-0,3	-0,4	-0,1
Maggio	100,1	99,7	0,1	0,1	-0,1	-0,4	-0,1
Giugno	100,2	99,9	0,1	0,2	-0,1	-0,3	-0,2
Luglio	100,1	100,0	-0,1	0,1	-0,1	-0,1	-0,2
Agosto	100,3	100,2	0,2	0,2	-0,1	-0,1	-0,2
Settembre	99,9	100,0	-0,4	-0,2	-0,1	0,1	-0,2
Ottobre	100,1	100,0	0,2	0,0	0,0	-0,1	-0,2
Novembre	99,9	100,0	-0,2	0,0	0,0	0,1	-0,2
Dicembre	99,9	100,3	0,0	0,3	0,0	0,4	-0,1
MEDIA ANNUA	100,0	99,9					

Nel mese di Dicembre 2016 l'indice dei prezzi al consumo per le famiglie di operai e impiegati, con base 2015=100, è risultato pari a 100,3 con una variazione del +0,3% rispetto al mese precedente e del +0,4% nei confronti dello stesso mese dell'anno precedente (tasso annuo tendenziale dell'inflazione).

Il tasso medio dell'inflazione raggiunto nel mese di Dicembre 2016 è pari al -0,1%.



### INDENNITA' DI FINE RAPPORTO

(Legge 29.5.1982, n. 297 - artt. 1 e 5)

La percentuale di rivalutazione complessiva del trattamento di fine rapporto, con base Dicembre 2015, per le risoluzioni dei rapporti di lavoro avvenute nel periodo dal 15 Dicembre al 14 Gennaio 2016 è pari a 1,795304.

### EQUO CANONE

(Legge 27.7.1978, n. 392 - art. 81)

La variazione dell'indice del mese di Dicembre 2016, pubblicato ai fini delle locazioni di immobili urbani, è pari a 0,4 (75%= 0,3).

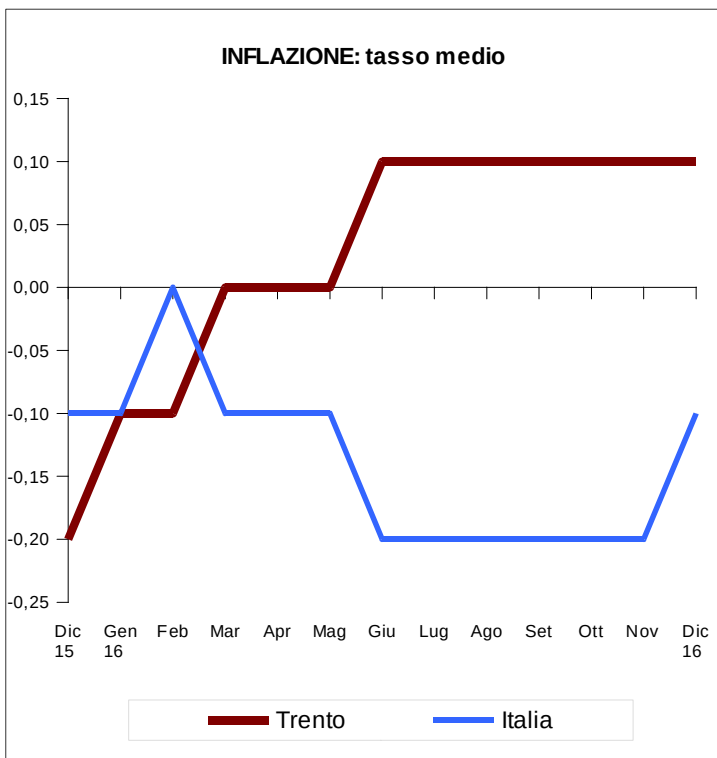
(\*) per tasso medio d'inflazione si intende l'incremento percentuale del periodo di 12 mesi, compreso il mese di riferimento, rispetto allo stesso periodo degli anni precedenti.

## Indice generale - città di Trento (base 2015=100)

MESE	INDICE		Variazione percentuale su				Tasso medio
			mese precedente		stesso mese anno precedente		
	2015	2016	2015	2016	2015	2016	
Gennaio	99,7	100,2	-0,4	-0,3	-0,5	0,5	-0,1
Febbraio	99,8	99,9	0,1	-0,3	-0,4	0,1	-0,1
Marzo	99,7	99,9	-0,1	0,0	-0,6	0,2	0,0
Aprile	99,7	99,6	0,0	-0,3	-0,6	-0,1	0,0
Maggio	99,7	99,7	0,0	0,1	-0,5	0,0	0,0
Giugno	100,0	100,2	0,3	0,5	-0,2	0,2	0,1
Luglio	100,1	100,1	0,1	-0,1	-0,2	0,0	0,1
Agosto	100,2	100,4	0,1	0,3	-0,4	0,2	0,1
Settembre	100,1	100,0	-0,1	-0,4	0,2	-0,1	0,1
Ottobre	100,0	99,9	-0,1	-0,1	0,2	-0,1	0,1
Novembre	100,0	100,0	0,0	0,1	0,1	0,0	0,1
Dicembre	100,5	100,8	0,5	0,8	0,4	0,3	0,1
<b>MEDIA ANNUA</b>	<b>100,0</b>	<b>100,1</b>					

Nel mese di Dicembre 2016 l'indice dei prezzi al consumo per le famiglie di operai ed impiegati, con base 2015=100, relativo alla città di Trento, è risultato pari a 100,8 con una variazione del +0,8% rispetto al mese precedente e del +0,3% nei confronti dello stesso mese dell'anno precedente.

Il tasso medio d'inflazione relativo alla città di Trento, raggiunto nel mese di Dicembre 2016, è pari al 0,1%.



Fonte: ISTAT

## Indice per capitoli - ITALIA

DIVISIONI	INDICE		Var. % su		Tasso medio
			mese prec.	stesso mese anno prec.	
	Dic 2015	Dic 2016			
Prod. alim. e bev. analcolic.	100,3	101,0	0,4	0,7	0,2
Bev. alc., tabacchi	100,2	102,1	-0,2	1,9	1,6
Abbigl., calzature	100,3	100,7	0,0	0,4	0,4
Abit.,acqua,elettr.,combust.	100,4	98,7	0,1	-1,7	-1,5
Mobili, serv. casa	100,2	100,3	-0,1	0,1	0,3
Servizi sanitari	100,0	100,5	0,1	0,5	0,4
Trasporti	98,2	100,2	1,1	2,0	-1,3
Comunicazioni	101,7	98,5	0,5	-3,1	-0,1
Ricreazione, cultura	100,6	101,0	1,1	0,4	0,5
Istruzione	100,9	100,2	0,0	-0,7	0,8
Alberghi, pubblici esercizi	99,9	100,8	-0,1	0,9	0,9
Altri beni e servizi	99,9	100,9	0,1	1,0	0,4

## Indice per capitoli - TRENTO

DIVISIONI	INDICE		Var. % su		Tasso medio
			mese prec.	stesso mese anno prec.	
	Dic 2015	Dic 2016			
Prod. alim. e bev. analcolic.	100,1	100,1	1,1	0,0	-1,0
Bev. alc., tabacchi	100,2	101,4	-0,3	1,2	1,1
Abbigl., calzature	100,0	100,4	-0,1	0,4	-0,4
Abit.,acqua,elettr.,combust.	100,4	98,4	-0,5	-1,9	-1,3
Mobili, serv. casa	100,5	100,5	-0,2	0,0	0,7
Servizi sanitari	100,5	100,9	0,0	0,4	0,9
Trasporti	98,1	100,0	1,1	1,9	-1,3
Comunicazioni	101,7	98,4	0,5	-3,2	-0,1
Ricreazione, cultura	100,6	100,1	1,2	-0,5	0,3
Istruzione	111,7	111,1	0,0	-0,5	11,6
Alberghi, pubblici esercizi	101,6	102,8	1,8	1,2	1,1
Altri beni e servizi	99,7	100,8	-0,1	1,1	-0,1