

INDICE DEI PREZZI AL CONSUMO PER LE FAMIGLIE DI OPERAI ED IMPIEGATI

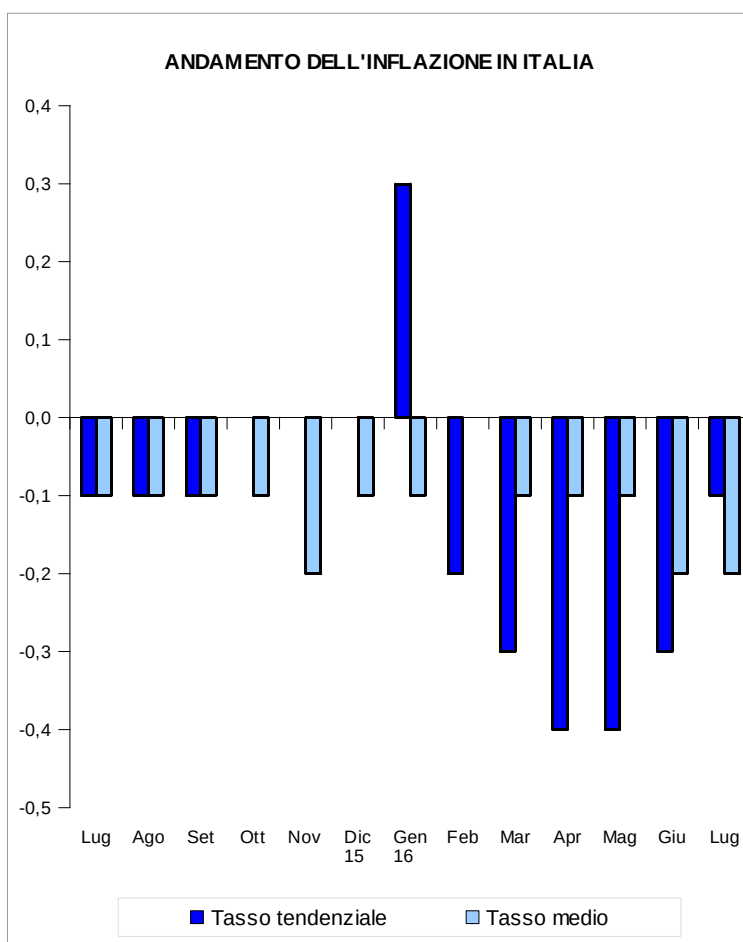
(calcolato al netto dei consumi di tabacco)

INDICE GENERALE - ITALIA (base 2015=100)

MESE	INDICE		Variazione percentuale su				Tasso medio (*)
			mese precedente		stesso mese anno precedente		
	2015	2016	2015	2016	2015	2016	
Gennaio	99,4	99,7	-0,5	-0,2	-0,7	0,3	-0,1
Febbraio	99,7	99,5	0,3	-0,2	-0,4	-0,2	0,0
Marzo	99,9	99,6	0,2	0,1	-0,2	-0,3	-0,1
Aprile	100,0	99,6	0,1	0,0	-0,3	-0,4	-0,1
Maggio	100,1	99,7	0,1	0,1	-0,1	-0,4	-0,1
Giugno	100,2	99,9	0,1	0,2	-0,1	-0,3	-0,2
Luglio	100,1	100,0	-0,1	0,1	-0,1	-0,1	-0,2
Agosto	100,3		0,2		-0,1		
Settembre	99,9		-0,4		-0,1		
Ottobre	100,1		0,2		0,0		
Novembre	99,9		-0,2		0,0		
Dicembre	99,9		0,0		0,0		
MEDIA ANNUA	100,0						

Nel mese di Luglio 2016 l'indice dei prezzi al consumo per le famiglie di operai e impiegati, con base 2015=100, è risultato pari a 100,0 con una variazione del +0,1% rispetto al mese precedente e del -0,1% nei confronti dello stesso mese dell'anno precedente (tasso annuo tendenziale dell'inflazione).

Il tasso medio dell'inflazione raggiunto nel mese di Luglio 2016 è pari al -0,2%.



INDENNITA' DI FINE RAPPORTO

(Legge 29.5.1982, n. 297 - artt. 1 e 5)

La percentuale di rivalutazione complessiva del trattamento di fine rapporto, con base Dicembre 2015, per le risoluzioni dei rapporti di lavoro avvenute nel periodo dal 15 Luglio al 14 Agosto 2016 è pari a 0,945093.

EQUO CANONE

(Legge 27.7.1978, n. 392 - art. 81)

La variazione dell'indice del mese di Luglio 2016, pubblicato ai fini delle locazioni di immobili urbani, è pari a -0,1 (75%= -0,1).

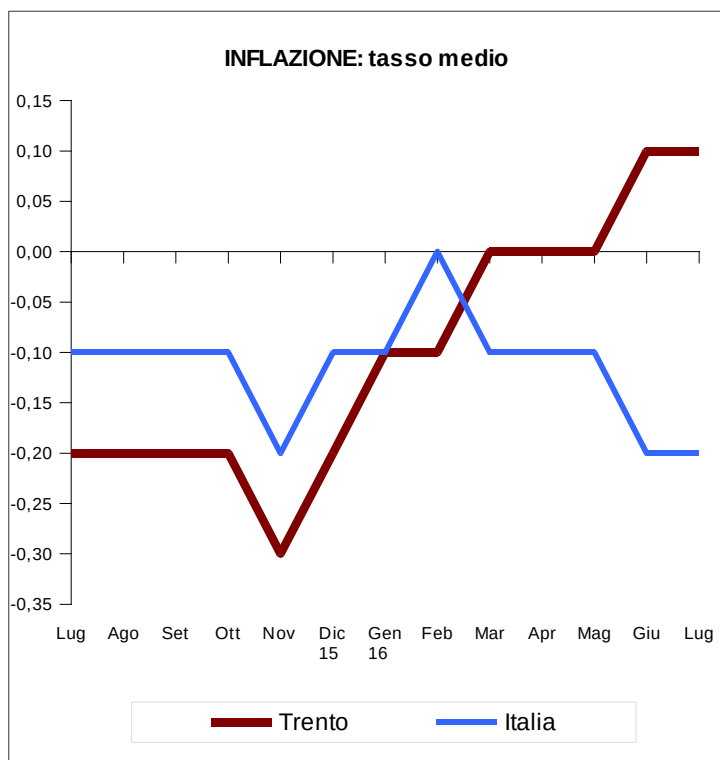
(*) per tasso medio d'inflazione si intende l'incremento percentuale del periodo di 12 mesi, compreso il mese di riferimento, rispetto allo stesso periodo degli anni precedenti.

Indice generale - città di Trento (base 2015=100)

MESE	INDICE		Variazione percentuale su				Tasso medio
			mese precedente		stesso mese anno precedente		
	2015	2016	2015	2016	2015	2016	
Gennaio	99,7	100,2	-0,4	-0,3	-0,5	0,5	-0,1
Febbraio	99,8	99,9	0,1	-0,3	-0,4	0,1	-0,1
Marzo	99,7	99,9	-0,1	0,0	-0,6	0,2	0,0
Aprile	99,7	99,6	0,0	-0,3	-0,6	-0,1	0,0
Maggio	99,7	99,7	0,0	0,1	-0,5	0,0	0,0
Giugno	100,0	100,2	0,3	0,5	-0,2	0,2	0,1
Luglio	100,1	100,1	0,1	-0,1	-0,2	0,0	0,1
Agosto	100,2		0,1		-0,4		
Settembre	100,1		-0,1		0,2		
Ottobre	100,0		-0,1		0,2		
Novembre	100,0		0,0		0,1		
Dicembre	100,5		0,5		0,4		
MEDIA ANNUA	100,0						

Nel mese di Luglio 2016 l'indice dei prezzi al consumo per le famiglie di operai ed impiegati, con base 2015=100, relativo alla città di Trento, è risultato pari a 100,1 con una variazione del -0,1% rispetto al mese precedente e del 0,0% nei confronti dello stesso mese dell'anno precedente.

Il tasso medio d'inflazione relativo alla città di Trento, raggiunto nel mese di Luglio 2016, è pari al 0,1%.



Fonte: ISTAT

Indice per capitoli - ITALIA

DIVISIONI	INDICE		Var. % su		Tasso medio
			mese prec.	stesso mese anno prec.	
	Lug 2015	Lug 2016			
Prod. alim. e bev. analcolic.	99,2	99,8	-0,7	0,6	0,6
Bev. alc., tabacchi	100,2	102,3	-0,1	2,1	1,9
Abbigl., calzature	99,9	100,3	-0,1	0,4	0,5
Abit.,acqua,elettr.,combust.	99,5	97,8	0,2	-1,7	-0,9
Mobili, serv. casa	100,0	100,3	0,0	0,3	0,3
Servizi sanitari	100,1	100,4	0,0	0,3	0,4
Trasporti	102,0	99,9	0,9	-2,0	-2,8
Comunicazioni	97,3	99,2	-1,1	1,9	0,5
Ricreazione, cultura	100,9	101,2	1,2	0,3	0,6
Istruzione	99,7	100,9	0,0	1,2	1,4
Alberghi, pubblici esercizi	100,5	101,4	0,1	0,9	1,1
Altri beni e servizi	100,0	100,4	0,2	0,4	0,2

Indice per capitoli - TRENTO

DIVISIONI	INDICE		Var. % su		Tasso medio
			mese prec.	stesso mese anno prec.	
	Lug 2015	Lug 2016			
Prod. alim. e bev. analcolic.	98,6	98,5	-0,8	-0,1	-0,5
Bev. alc., tabacchi	100,0	101,7	-0,2	1,7	1,3
Abbigl., calzature	100,1	98,5	-0,5	-1,6	-0,5
Abit.,acqua,elettr.,combust.	99,0	98,0	0,4	-1,0	-1,4
Mobili, serv. casa	100,0	100,8	0,0	0,8	0,6
Servizi sanitari	100,3	101,0	0,0	0,7	1,4
Trasporti	102,0	99,9	0,7	-2,0	-3,2
Comunicazioni	97,2	99,2	-1,1	2,0	0,4
Ricreazione, cultura	101,3	101,1	1,2	-0,2	0,2
Istruzione	98,8	111,7	0,0	13,1	20,3
Alberghi, pubblici esercizi	100,4	101,1	-0,8	0,7	1,3
Altri beni e servizi	100,0	100,0	0,7	0,0	-0,6