

## INDICE DEI PREZZI AL CONSUMO PER LE FAMIGLIE DI OPERAI ED IMPIEGATI

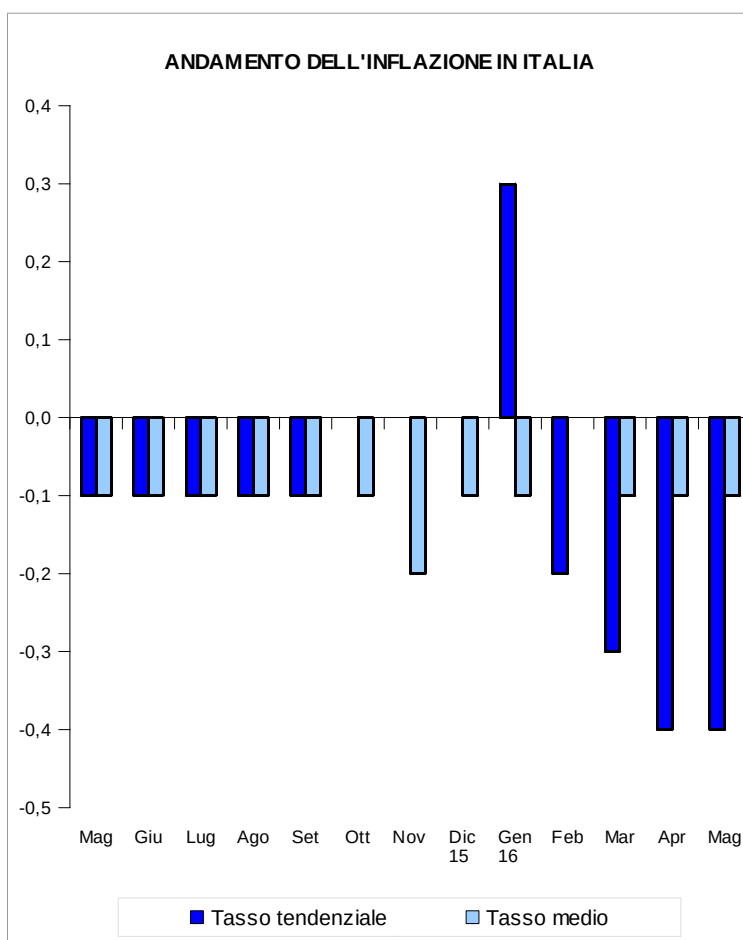
(calcolato al netto dei consumi di tabacco)

### INDICE GENERALE - ITALIA (base 2015=100)

MESE	INDICE		Variazione percentuale su				Tasso medio (*)
			mese precedente		stesso mese anno precedente		
	2015	2016	2015	2016	2015	2016	
Gennaio	99,4	99,7	-0,5	-0,2	-0,7	0,3	-0,1
Febbraio	99,7	99,5	0,3	-0,2	-0,4	-0,2	0,0
Marzo	99,9	99,6	0,2	0,1	-0,2	-0,3	-0,1
Aprile	100,0	99,6	0,1	0,0	-0,3	-0,4	-0,1
Maggio	100,1	99,7	0,1	0,1	-0,1	-0,4	-0,1
Giugno	100,2		0,1		-0,1		
Luglio	100,1		-0,1		-0,1		
Agosto	100,3		0,2		-0,1		
Settembre	99,9		-0,4		-0,1		
Ottobre	100,1		0,2		0,0		
Novembre	99,9		-0,2		0,0		
Dicembre	99,9		0,0		0,0		
<b>MEDIA ANNUA</b>	100,0						

Nel mese di Maggio 2016 l'indice dei prezzi al consumo per le famiglie di operai e impiegati, con base 2015=100, è risultato pari a 99,7 con una variazione del +0,1% rispetto al mese precedente e del -0,4% nei confronti dello stesso mese dell'anno precedente (tasso annuo tendenziale dell'inflazione).

Il tasso medio dell'inflazione raggiunto nel mese di Maggio 2016 è pari al -0,1%.



### INDENNITA' DI FINE RAPPORTO

(Legge 29.5.1982, n. 297 - artt. 1 e 5)

La percentuale di rivalutazione complessiva del trattamento di fine rapporto, con base Dicembre 2015, per le risoluzioni dei rapporti di lavoro avvenute nel periodo dal 15 Maggio al 14 Giugno 2016 è pari a 0,625000.

### EQUO CANONE

(Legge 27.7.1978, n. 392 - art. 81)

La variazione dell'indice del mese di Maggio 2016, pubblicato ai fini delle locazioni di immobili urbani, è pari a -0,4 (75%= -0,3).

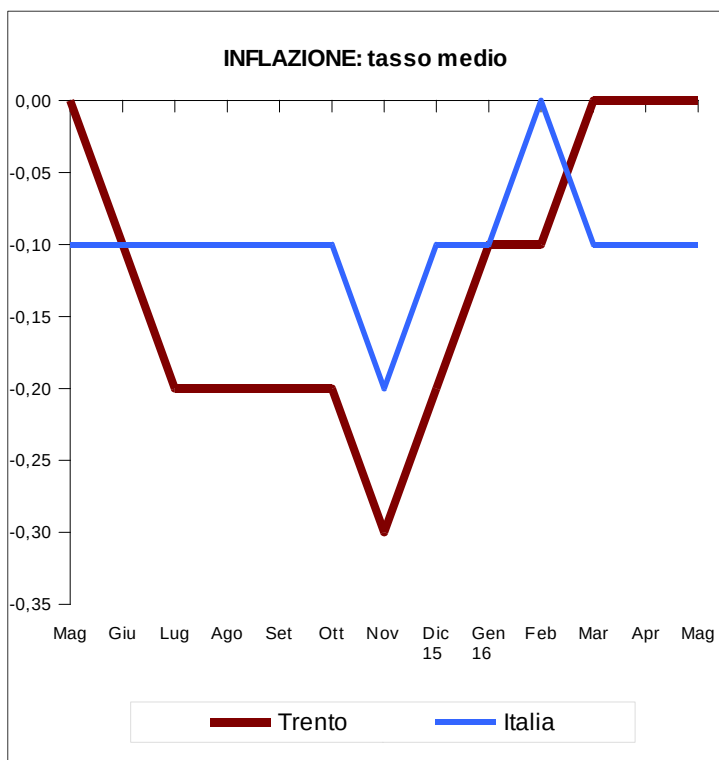
(\*) per tasso medio d'inflazione si intende l'incremento percentuale del periodo di 12 mesi, compreso il mese di riferimento, rispetto allo stesso periodo degli anni precedenti.

## Indice generale - città di Trento (base 2015=100)

MESE	INDICE		Variazione percentuale su				Tasso medio
			mese precedente		stesso mese anno precedente		
	2015	2016	2015	2016	2015	2016	
Gennaio	99,7	100,2	-0,4	-0,3	-0,5	0,5	-0,1
Febbraio	99,8	99,9	0,1	-0,3	-0,4	0,1	-0,1
Marzo	99,7	99,9	-0,1	0,0	-0,6	0,2	0,0
Aprile	99,7	99,6	0,0	-0,3	-0,6	-0,1	0,0
Maggio	99,7	99,7	0,0	0,1	-0,5	0,0	0,0
Giugno	100,0		0,3		-0,2		
Luglio	100,1		0,1		-0,2		
Agosto	100,2		0,1		-0,4		
Settembre	100,1		-0,1		0,2		
Ottobre	100,0		-0,1		0,2		
Novembre	100,0		0,0		0,1		
Dicembre	100,5		0,5		0,4		
<b>MEDIA ANNUA</b>	100,0						

Nel mese di Maggio 2016 l'indice dei prezzi al consumo per le famiglie di operai ed impiegati, con base 2015=100, relativo alla città di Trento, è risultato pari a 99,7 con una variazione del +0,1% rispetto al mese precedente e del 0,0% nei confronti dello stesso mese dell'anno precedente.

Il tasso medio d'inflazione relativo alla città di Trento, raggiunto nel mese di Maggio 2016, è pari al 0,0%.



Fonte: ISTAT

## Indice per capitoli - ITALIA

DIVISIONI	INDICE		Var. % su		Tasso medio
			mese prec.	stesso mese anno prec.	
	Mag 2015	Mag 2016			
Prod. alim. e bev. analcolic.	100,2	100,4	0,4	0,2	0,7
Bev. alc., tabacchi	100,4	102,0	1,8	1,6	2,1
Abbigl., calzature	99,9	100,4	0,0	0,5	0,5
Abit.,acqua,elettr.,combust.	99,6	97,6	0,0	-2,1	-0,7
Mobili, serv. casa	100,0	100,3	0,0	0,3	0,3
Servizi sanitari	100,0	100,4	0,1	0,4	0,5
Trasporti	101,2	98,2	0,5	-2,9	-2,7
Comunicazioni	98,9	101,3	1,0	2,4	-0,4
Ricreazione, cultura	99,4	100,0	-0,3	0,6	0,7
Istruzione	99,6	100,9	0,0	1,3	1,5
Alberghi, pubblici esercizi	100,5	101,2	0,3	0,7	1,1
Altri beni e servizi	100,0	100,2	0,0	0,2	0,1

## Indice per capitoli - TRENTO

DIVISIONI	INDICE		Var. % su		Tasso medio
			mese prec.	stesso mese anno prec.	
	Mag 2015	Mag 2016			
Prod. alim. e bev. analcolic.	99,6	98,8	-0,1	-0,8	-0,5
Bev. alc., tabacchi	100,0	101,5	1,6	1,5	1,4
Abbigl., calzature	100,1	98,9	-0,2	-1,2	-0,4
Abit.,acqua,elettr.,combust.	99,9	97,3	-0,1	-2,6	-1,6
Mobili, serv. casa	99,8	100,8	0,1	1,0	0,4
Servizi sanitari	99,5	100,9	0,0	1,4	1,4
Trasporti	101,3	98,3	0,4	-3,0	-3,2
Comunicazioni	98,9	101,4	1,2	2,5	-0,4
Ricreazione, cultura	99,7	99,9	-0,4	0,2	0,3
Istruzione	91,5	111,7	0,0	22,1	20,8
Alberghi, pubblici esercizi	99,4	100,6	0,1	1,2	1,3
Altri beni e servizi	100,4	99,4	0,1	-1,0	-0,6