

## INDICE DEI PREZZI AL CONSUMO PER LE FAMIGLIE DI OPERAI ED IMPIEGATI

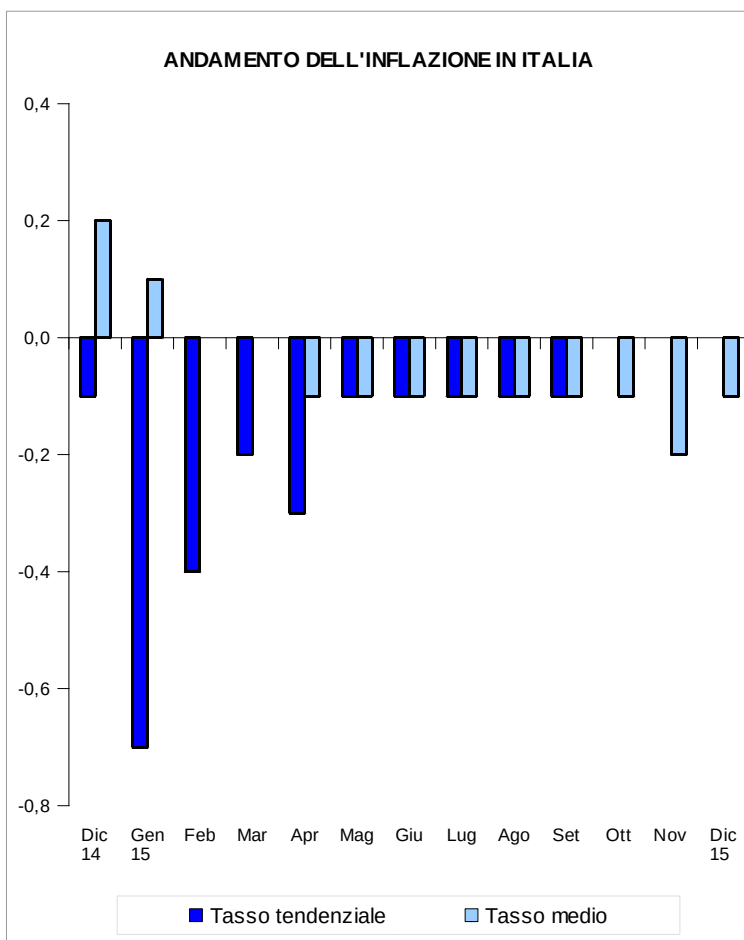
(calcolato al netto dei consumi di tabacco)

### INDICE GENERALE - ITALIA (base 2010=100)

MESE	INDICE		Variazione percentuale su				Tasso medio (*)
			mese precedente		stesso mese anno precedente		
	2014	2015	2014	2015	2014	2015	
Gennaio	107,3	106,5	0,2	-0,5	0,6	-0,7	0,1
Febbraio	107,2	106,8	-0,1	0,3	0,5	-0,4	0,0
Marzo	107,2	107,0	0,0	0,2	0,3	-0,2	0,0
Aprile	107,4	107,1	0,2	0,1	0,5	-0,3	-0,1
Maggio	107,3	107,2	-0,1	0,1	0,4	-0,1	-0,1
Giugno	107,4	107,3	0,1	0,1	0,3	-0,1	-0,1
Luglio	107,3	107,2	-0,1	-0,1	0,1	-0,1	-0,1
Agosto	107,5	107,4	0,2	0,2	-0,1	-0,1	-0,1
Settembre	107,1	107,0	-0,4	-0,4	-0,1	-0,1	-0,1
Ottobre	107,2	107,2	0,1	0,2	0,1	0,0	-0,1
Novembre	107,0	107,0	-0,2	-0,2	0,2	0,0	-0,2
Dicembre	107,0	107,0	0,0	0,0	-0,1	0,0	-0,1
MEDIA ANNUA	107,2	107,1					

Nel mese di Dicembre 2015 l'indice dei prezzi al consumo per le famiglie di operai e impiegati, con base 2010=100, è risultato pari a 107,0 con una variazione del 0,0% rispetto al mese precedente e del 0,0% nei confronti dello stesso mese dell'anno precedente (tasso annuo tendenziale dell'inflazione).

Il tasso medio dell'inflazione raggiunto nel mese di Dicembre 2015 è pari al -0,1%.



### INDENNITA' DI FINE RAPPORTO

(Legge 29.5.1982, n. 297 - artt. 1 e 5)

La percentuale di rivalutazione complessiva del trattamento di fine rapporto, con base Dicembre 2014, per le risoluzioni dei rapporti di lavoro avvenute nel periodo dal 15 Dicembre al 14 Gennaio 2015 è pari a 1,500000.

### EQUO CANONE

(Legge 27.7.1978, n. 392 - art. 81)

La variazione dell'indice del mese di Dicembre 2015, pubblicato ai fini delle locazioni di immobili urbani, è pari a 0,0 (75%= 0,0).

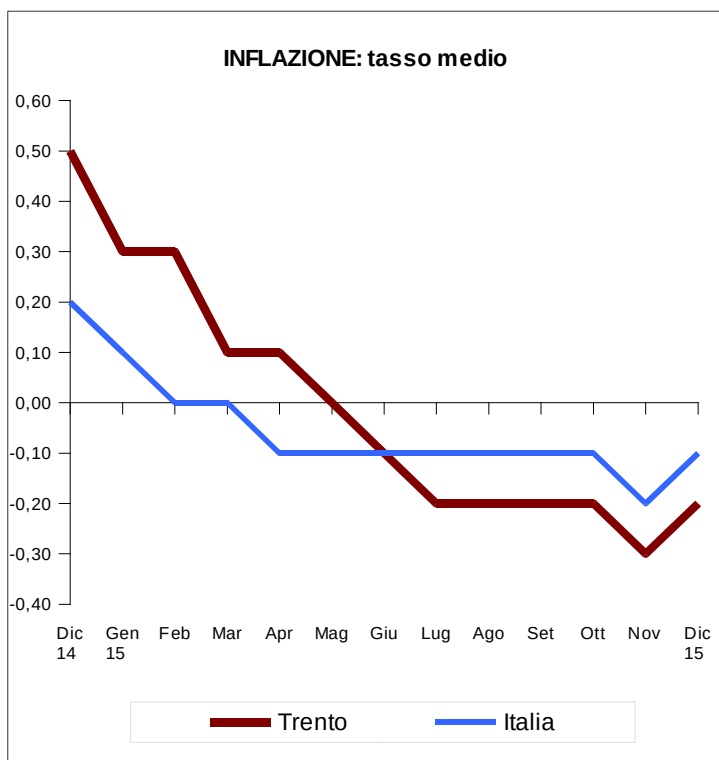
(\*) per tasso medio d'inflazione si intende l'incremento percentuale del periodo di 12 mesi, compreso il mese di riferimento, rispetto allo stesso periodo degli anni precedenti.

## Indice generale - città di Trento (base 2010=100)

MESE	INDICE		Variazione percentuale su				Tasso medio
			mese precedente		stesso mese anno precedente		
	2014	2015	2014	2015	2014	2015	
Gennaio	107,6	107,1	0,2	-0,4	0,7	-0,5	0,3
Febbraio	107,6	107,2	0,0	0,1	0,6	-0,4	0,3
Marzo	107,7	107,1	0,1	-0,1	0,6	-0,6	0,1
Aprile	107,7	107,1	0,0	0,0	0,7	-0,6	0,1
Maggio	107,6	107,1	-0,1	0,0	0,7	-0,5	0,0
Giugno	107,6	107,4	0,0	0,3	0,5	-0,2	-0,1
Luglio	107,7	107,5	0,1	0,1	0,5	-0,2	-0,2
Agosto	108,0	107,6	0,3	0,1	0,3	-0,4	-0,2
Settembre	107,3	107,5	-0,6	-0,1	0,1	0,2	-0,2
Ottobre	107,2	107,4	-0,1	-0,1	0,3	0,2	-0,2
Novembre	107,3	107,4	0,1	0,0	0,4	0,1	-0,3
Dicembre	107,5	107,9	0,2	0,5	0,1	0,4	-0,2
<b>MEDIA ANNUA</b>	<b>107,6</b>	<b>107,4</b>					

Nel mese di Dicembre 2015 l'indice dei prezzi al consumo per le famiglie di operai ed impiegati, con base 2010=100, relativo alla città di Trento, è risultato pari a 107,9 con una variazione del +0,5% rispetto al mese precedente e del +0,4% nei confronti dello stesso mese dell'anno precedente.

Il tasso medio d'inflazione relativo alla città di Trento, raggiunto nel mese di Dicembre 2015, è pari al -0,2%.



Fonte: ISTAT

## Indice per capitoli - ITALIA

DIVISIONI	INDICE		Var. % su		Tasso medio
			mese prec.	stesso mese anno prec.	
	Dic 2014	Dic 2015			
Prod. alim. e bev. analcolic.	107,9	109,1	-0,3	1,1	1,0
Bev. alc., tabacchi	111,6	114,8	-0,2	2,9	2,8
Abbigl., calzature	105,9	106,4	0,0	0,5	0,4
Abit.,acqua,elettr.,combust.	113,9	113,7	0,0	-0,2	-0,7
Mobili, serv. casa	105,5	105,8	0,0	0,3	0,2
Servizi sanitari	101,3	101,7	0,0	0,4	0,4
Trasporti	113,6	110,1	-0,2	-3,1	-2,7
Comunicazioni	83,7	84,0	1,2	0,4	-1,5
Ricreazione, cultura	101,1	101,8	0,9	0,7	0,2
Istruzione	110,1	111,5	0,0	1,3	1,7
Alberghi, pubblici esercizi	106,3	107,6	-0,1	1,2	1,0
Altri beni e servizi	106,8	106,9	-0,1	0,1	0,1

## Indice per capitoli - TRENTO

DIVISIONI	INDICE		Var. % su		Tasso medio
			mese prec.	stesso mese anno prec.	
	Dic 2014	Dic 2015			
Prod. alim. e bev. analcolic.	107,9	108,3	-0,3	0,4	-0,1
Bev. alc., tabacchi	109,9	112,2	-0,1	2,1	2,0
Abbigl., calzature	101,0	101,0	0,0	0,0	-0,8
Abit.,acqua,elettr.,combust.	114,1	112,5	0,0	-1,4	-1,8
Mobili, serv. casa	105,9	106,6	0,2	0,7	0,0
Servizi sanitari	105,6	107,3	0,0	1,6	1,2
Trasporti	114,7	110,7	0,1	-3,5	-3,3
Comunicazioni	84,1	84,4	1,2	0,4	-1,4
Ricreazione, cultura	97,6	98,0	1,6	0,4	-0,3
Istruzione	112,2	136,9	0,0	22,0	14,4
Alberghi, pubblici esercizi	110,1	112,2	1,4	1,9	1,2
Altri beni e servizi	104,8	104,4	-0,1	-0,4	-0,5