

INDICE DEI PREZZI AL CONSUMO PER LE FAMIGLIE DI OPERAI ED IMPIEGATI

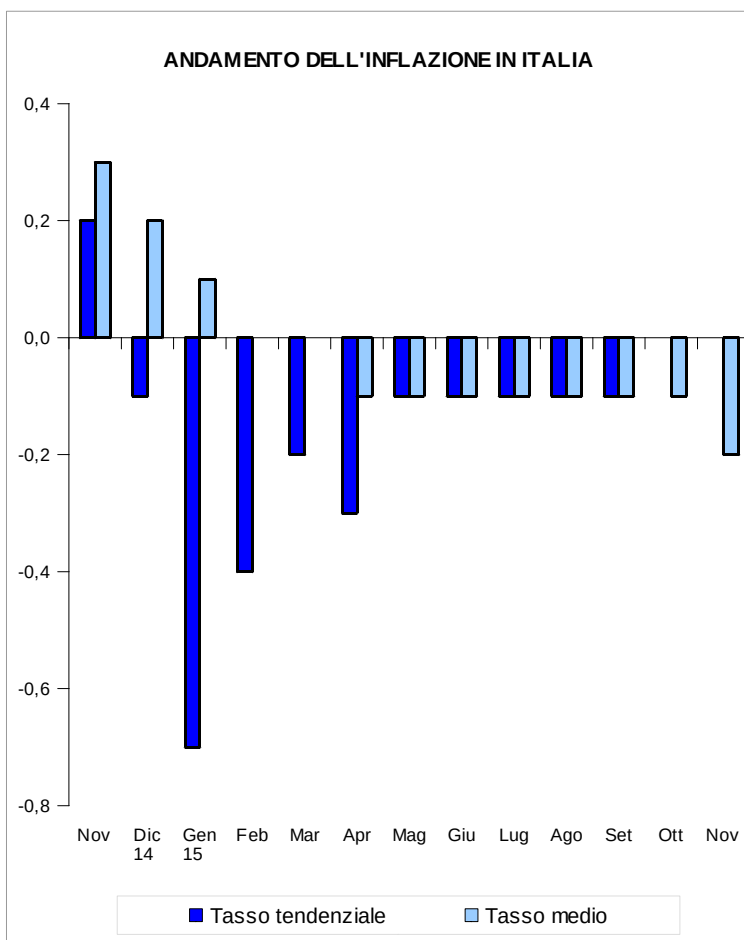
(calcolato al netto dei consumi di tabacco)

INDICE GENERALE - ITALIA (base 2010=100)

MESE	INDICE		Variazione percentuale su				Tasso medio (*)
			mese precedente		stesso mese anno precedente		
	2014	2015	2014	2015	2014	2015	
Gennaio	107,3	106,5	0,2	-0,5	0,6	-0,7	0,1
Febbraio	107,2	106,8	-0,1	0,3	0,5	-0,4	0,0
Marzo	107,2	107,0	0,0	0,2	0,3	-0,2	0,0
Aprile	107,4	107,1	0,2	0,1	0,5	-0,3	-0,1
Maggio	107,3	107,2	-0,1	0,1	0,4	-0,1	-0,1
Giugno	107,4	107,3	0,1	0,1	0,3	-0,1	-0,1
Luglio	107,3	107,2	-0,1	-0,1	0,1	-0,1	-0,1
Agosto	107,5	107,4	0,2	0,2	-0,1	-0,1	-0,1
Settembre	107,1	107,0	-0,4	-0,4	-0,1	-0,1	-0,1
Ottobre	107,2	107,2	0,1	0,2	0,1	0,0	-0,1
Novembre	107,0	107,0	-0,2	-0,2	0,2	0,0	-0,2
Dicembre	107,0		0,0		-0,1		
MEDIA ANNUA	107,2						

Nel mese di Novembre 2015 l'indice dei prezzi al consumo per le famiglie di operai e impiegati, con base 2010=100, è risultato pari a 107,0 con una variazione del -0,2% rispetto al mese precedente e del 0,0% nei confronti dello stesso mese dell'anno precedente (tasso annuo tendenziale dell'inflazione).

Il tasso medio dell'inflazione raggiunto nel mese di Novembre 2015 è pari al -0,2%.



INDENNITA' DI FINE RAPPORTO

(Legge 29.5.1982, n. 297 - artt. 1 e 5)

La percentuale di rivalutazione complessiva del trattamento di fine rapporto, con base Dicembre 2014, per le risoluzioni dei rapporti di lavoro avvenute nel periodo dal 15 Novembre al 14 Dicembre 2015 è pari a 1,375000.

EQUO CANONE

(Legge 27.7.1978, n. 392 - art. 81)

La variazione dell'indice del mese di Novembre 2015, pubblicato ai fini delle locazioni di immobili urbani, è pari a 0,0 (75%= 0,0).

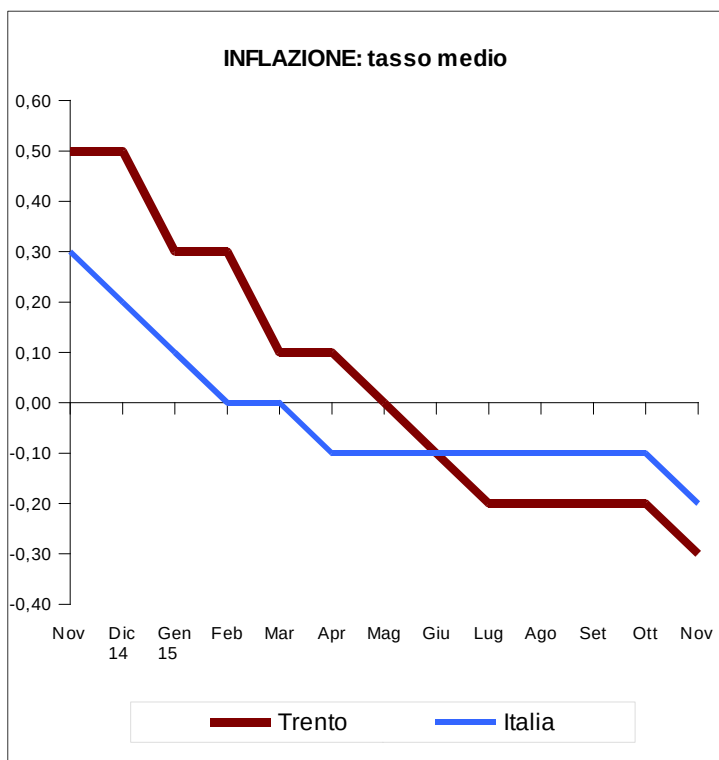
(*) per tasso medio d'inflazione si intende l'incremento percentuale del periodo di 12 mesi, compreso il mese di riferimento, rispetto allo stesso periodo degli anni precedenti.

Indice generale - città di Trento (base 2010=100)

MESE	INDICE		Variazione percentuale su				Tasso medio
			mese precedente		stesso mese anno precedente		
	2014	2015	2014	2015	2014	2015	
Gennaio	107,6	107,1	0,2	-0,4	0,7	-0,5	0,3
Febbraio	107,6	107,2	0,0	0,1	0,6	-0,4	0,3
Marzo	107,7	107,1	0,1	-0,1	0,6	-0,6	0,1
Aprile	107,7	107,1	0,0	0,0	0,7	-0,6	0,1
Maggio	107,6	107,1	-0,1	0,0	0,7	-0,5	0,0
Giugno	107,6	107,4	0,0	0,3	0,5	-0,2	-0,1
Luglio	107,7	107,5	0,1	0,1	0,5	-0,2	-0,2
Agosto	108,0	107,6	0,3	0,1	0,3	-0,4	-0,2
Settembre	107,3	107,5	-0,6	-0,1	0,1	0,2	-0,2
Ottobre	107,2	107,4	-0,1	-0,1	0,3	0,2	-0,2
Novembre	107,3	107,4	0,1	0,0	0,4	0,1	-0,3
Dicembre	107,5		0,2		0,1		
MEDIA ANNUA	107,6						

Nel mese di Novembre 2015 l'indice dei prezzi al consumo per le famiglie di operai ed impiegati, con base 2010=100, relativo alla città di Trento, è risultato pari a 107,4 con una variazione del 0,0% rispetto al mese precedente e del +0,1% nei confronti dello stesso mese dell'anno precedente.

Il tasso medio d'inflazione relativo alla città di Trento, raggiunto nel mese di Novembre 2015, è pari al -0,3%.



Fonte: ISTAT

Indice per capitoli - ITALIA

DIVISIONI	INDICE		Var. % su		Tasso medio
			mese prec.	stesso mese anno prec.	
	Nov 2014	Nov 2015			
Prod. alim. e bev. analcolic.	107,8	109,4	0,3	1,5	0,9
Bev. alc., tabacchi	111,6	115,0	0,1	3,0	2,6
Abbigl., calzature	105,9	106,4	0,0	0,5	0,3
Abit.,acqua,elettr.,combust.	114,0	113,7	0,2	-0,3	-0,7
Mobili, serv. casa	105,5	105,8	0,1	0,3	0,3
Servizi sanitari	101,3	101,7	-0,1	0,4	0,4
Trasporti	113,5	110,3	-0,7	-2,8	-2,5
Comunicazioni	83,4	83,0	0,5	-0,5	-1,9
Ricreazione, cultura	100,7	100,9	-0,4	0,2	0,1
Istruzione	110,1	111,5	0,0	1,3	1,7
Alberghi, pubblici esercizi	106,6	107,7	-1,2	1,0	1,0
Altri beni e servizi	106,9	107,0	-0,1	0,1	0,1

Indice per capitoli - TRENTO

DIVISIONI	INDICE		Var. % su		Tasso medio
			mese prec.	stesso mese anno prec.	
	Nov 2014	Nov 2015			
Prod. alim. e bev. analcolic.	108,2	108,6	0,4	0,4	-0,2
Bev. alc., tabacchi	109,7	112,3	-0,1	2,4	1,8
Abbigl., calzature	101,1	101,0	-0,1	-0,1	-0,8
Abit.,acqua,elettr.,combust.	114,1	112,5	0,4	-1,4	-1,7
Mobili, serv. casa	106,0	106,4	-0,1	0,4	-0,1
Servizi sanitari	105,6	107,3	0,1	1,6	1,0
Trasporti	114,6	110,6	-0,7	-3,5	-3,1
Comunicazioni	83,9	83,4	0,5	-0,6	-1,8
Ricreazione, cultura	97,1	96,5	-0,6	-0,6	-0,3
Istruzione	112,2	136,9	0,0	22,0	13,1
Alberghi, pubblici esercizi	109,3	110,7	0,2	1,3	1,2
Altri beni e servizi	104,9	104,5	-0,2	-0,4	-0,4