

## INDICE DEI PREZZI AL CONSUMO PER LE FAMIGLIE DI OPERAI ED IMPIEGATI

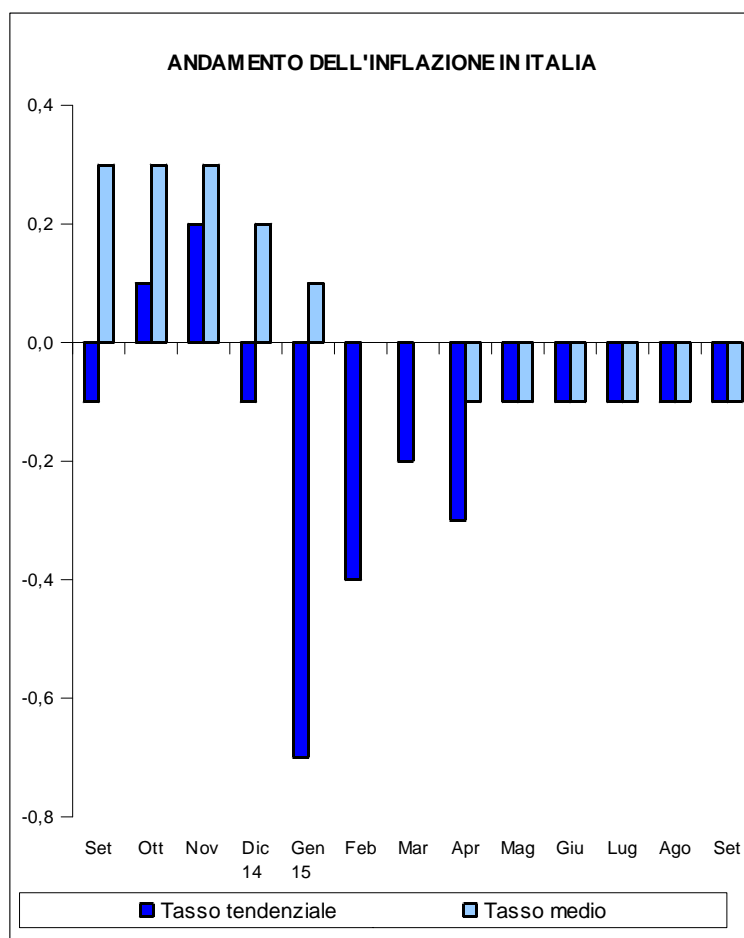
(calcolato al netto dei consumi di tabacco)

### INDICE GENERALE - ITALIA (base 2010=100)

MESE	INDICE		Variazione percentuale su				Tasso medio (*)
			mese precedente		stesso mese anno precedente		
	2014	2015	2014	2015	2014	2015	
Gennaio	107,3	106,5	0,2	-0,5	0,6	-0,7	0,1
Febbraio	107,2	106,8	-0,1	0,3	0,5	-0,4	0,0
Marzo	107,2	107,0	0,0	0,2	0,3	-0,2	0,0
Aprile	107,4	107,1	0,2	0,1	0,5	-0,3	-0,1
Maggio	107,3	107,2	-0,1	0,1	0,4	-0,1	-0,1
Giugno	107,4	107,3	0,1	0,1	0,3	-0,1	-0,1
Luglio	107,3	107,2	-0,1	-0,1	0,1	-0,1	-0,1
Agosto	107,5	107,4	0,2	0,2	-0,1	-0,1	-0,1
Settembre	107,1	107,0	-0,4	-0,4	-0,1	-0,1	-0,1
Ottobre	107,2		0,1		0,1		
Novembre	107,0		-0,2		0,2		
Dicembre	107,0		0,0		-0,1		
<b>MEDIA ANNUA</b>	107,2						

Nel mese di Settembre 2015 l'indice dei prezzi al consumo per le famiglie di operai e impiegati, con base 2010=100, è risultato pari a 107,0 con una variazione del -0,4% rispetto al mese precedente e del -0,1% nei confronti dello stesso mese dell'anno precedente (tasso annuo tendenziale dell'inflazione).

Il tasso medio dell'inflazione raggiunto nel mese di Settembre 2015 è pari al -0,1%.



### INDENNITA' DI FINE RAPPORTO

(Legge 29.5.1982, n. 297 - artt. 1 e 5)

La percentuale di rivalutazione complessiva del trattamento di fine rapporto, con base Dicembre 2014, per le risoluzioni dei rapporti di lavoro avvenute nel periodo dal 15 Settembre al 14 Ottobre 2015 è pari a 1,125000.

### EQUO CANONE

(Legge 27.7.1978, n. 392 - art. 81)

La variazione dell'indice del mese di Settembre 2015, pubblicato ai fini delle locazioni di immobili urbani, è pari a -0,1 (75% = -0,1).

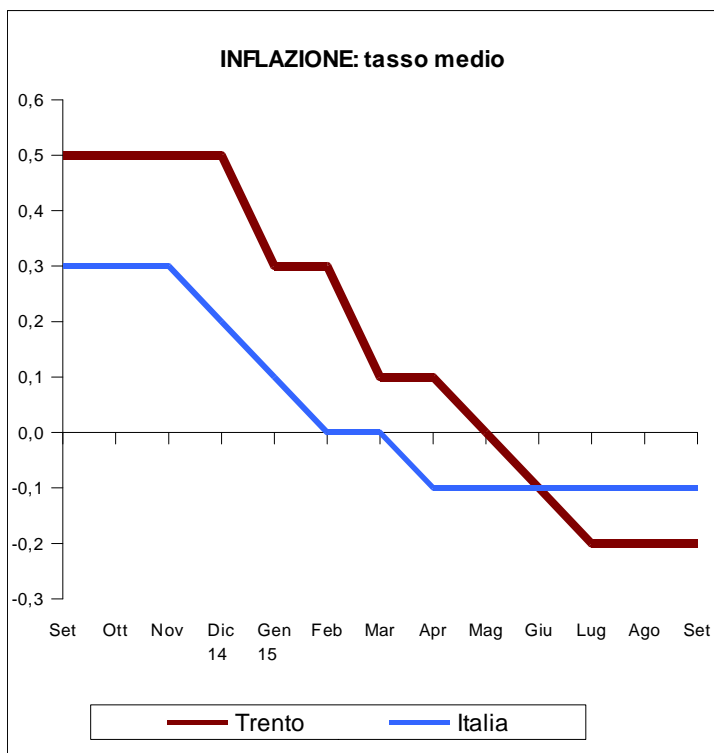
(\*) per tasso medio d'inflazione si intende l'incremento percentuale del periodo di 12 mesi, compreso il mese di riferimento, rispetto allo stesso periodo degli anni precedenti.

## Indice generale - città di Trento (base 2010=100)

MESE	INDICE		Variazione percentuale su				Tasso medio
			mese precedente		stesso mese anno precedente		
	2014	2015	2014	2015	2014	2015	
Gennaio	107,6	107,1	0,2	-0,4	0,7	-0,5	0,3
Febbraio	107,6	107,2	0,0	0,1	0,6	-0,4	0,3
Marzo	107,7	107,1	0,1	-0,1	0,6	-0,6	0,1
Aprile	107,7	107,1	0,0	0,0	0,7	-0,6	0,1
Maggio	107,6	107,1	-0,1	0,0	0,7	-0,5	0,0
Giugno	107,6	107,4	0,0	0,3	0,5	-0,2	-0,1
Luglio	107,7	107,5	0,1	0,1	0,5	-0,2	-0,2
Agosto	108,0	107,6	0,3	0,1	0,3	-0,4	-0,2
Settembre	107,3	107,5	-0,6	-0,1	0,1	0,2	-0,2
Ottobre	107,2		-0,1		0,3		
Novembre	107,3		0,1		0,4		
Dicembre	107,5		0,2		0,1		
<b>MEDIA ANNUA</b>	107,6						

Nel mese di Settembre 2015 l'indice dei prezzi al consumo per le famiglie di operai ed impiegati, con base 2010=100, relativo alla città di Trento, è risultato pari a 107,5 con una variazione del -0,1% rispetto al mese precedente e del +0,2% nei confronti dello stesso mese dell'anno precedente.

Il tasso medio d'inflazione relativo alla città di Trento, raggiunto nel mese di Settembre 2015, è pari al -0,2%.



Fonte: ISTAT

## Indice per capitoli - ITALIA

DIVISIONI	INDICE		Var. % su		Tasso medio
			mese prec.	stesso mese anno prec.	
	Set 2014	Set 2015			
Prod. alim. e bev. analcolic.	107,2	108,7	0,6	1,4	0,6
Bev. alc., tabacchi	111,5	114,9	0,0	3,0	2,1
Abbigl., calzature	105,7	106,2	0,2	0,5	0,3
Abit.,acqua,elettr.,combust.	112,8	112,6	0,0	-0,2	-0,7
Mobili, serv. casa	105,5	105,7	0,1	0,2	0,3
Servizi sanitari	101,3	101,8	0,0	0,5	0,3
Trasporti	115,6	111,7	-2,8	-3,4	-2,0
Comunicazioni	82,4	82,6	0,7	0,2	-2,5
Ricreazione, cultura	101,0	101,0	-1,4	0,0	0,1
Istruzione	108,9	110,9	0,6	1,8	1,8
Alberghi, pubblici esercizi	107,2	108,6	0,6	1,3	1,0
Altri beni e servizi	106,8	107,1	0,2	0,3	0,1

## Indice per capitoli - TRENTO

DIVISIONI	INDICE		Var. % su		Tasso medio
			mese prec.	stesso mese anno prec.	
	Set 2014	Set 2015			
Prod. alim. e bev. analcolic.	107,6	108,2	1,3	0,6	-0,3
Bev. alc., tabacchi	110,1	112,1	0,0	1,8	1,5
Abbigl., calzature	101,5	101,7	0,6	0,2	-0,9
Abit.,acqua,elettr.,combust.	112,9	111,0	-0,1	-1,7	-1,1
Mobili, serv. casa	106,5	106,5	0,2	0,0	-0,1
Servizi sanitari	105,6	107,1	0,0	1,4	0,9
Trasporti	117,0	111,9	-2,9	-4,4	-2,6
Comunicazioni	82,8	83,0	0,7	0,2	-2,2
Ricreazione, cultura	97,4	96,9	-1,8	-0,5	-0,4
Istruzione	106,5	136,3	12,6	28,0	10,4
Alberghi, pubblici esercizi	109,0	110,7	0,0	1,6	1,1
Altri beni e servizi	105,0	104,7	0,1	-0,3	-0,4