



INDICE DEI PREZZI AL CONSUMO PER LE FAMIGLIE DI OPERAI ED IMPIEGATI

(calcolato al netto dei consumi di tabacco)

INDICE GENERALE - ITALIA (base 2010=100)

MESE	INDICE		Variazione percentuale su				Tasso medio (*)
			mese precedente		stesso mese anno precedente		
	2012	2013	2012	2013	2012	2013	
Gennaio	104,4	106,7	0,4	0,2	3,2	2,2	2,9
Febbraio	104,8	106,7	0,4	0,0	3,3	1,8	2,7
Marzo	105,2	106,9	0,4	0,2	3,2	1,6	2,7
Aprile	105,7	106,9	0,5	0,0	3,2	1,1	2,5
Maggio	105,6	106,9	-0,1	0,0	3,0	1,2	2,3
Giugno	105,8	107,1	0,2	0,2	3,1	1,2	2,2
Luglio	105,9	107,2	0,1	0,1	2,9	1,2	2,0
Agosto	106,4	107,6	0,5	0,4	3,1	1,1	1,8
Settembre	106,4	107,2	0,0	-0,4	3,1	0,8	1,7
Ottobre	106,4	107,1	0,0	-0,1	2,7	0,7	1,4
Novembre	106,2	106,8	-0,2	-0,3	2,4	0,6	1,3
Dicembre	106,5	107,1	0,3	0,3	2,4	0,6	1,1
MEDIA ANNUA	105,8	107,0					

Nel mese di Dicembre 2013 l'indice dei prezzi al consumo per le famiglie di operai e impiegati, con base 2010=100, è risultato pari a 107,1 con una variazione del +0,3% rispetto al mese precedente e del +0,6% nei confronti dello stesso mese dell'anno precedente (tasso annuo tendenziale dell'inflazione).

Il tasso medio dell'inflazione raggiunto nel mese di Dicembre 2013 è pari al 1,1%.

INDENNITA' DI FINE RAPPORTO

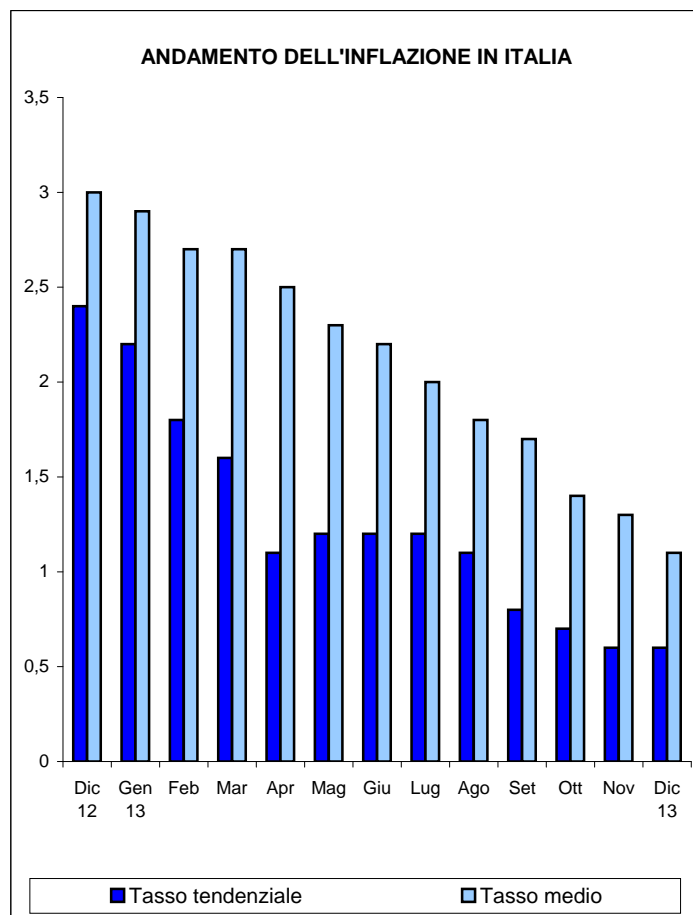
(Legge 29.5.1982, n. 297 - artt. 1 e 5)

La percentuale di rivalutazione complessiva del trattamento di fine rapporto, con base Dicembre 2012, per le risoluzioni dei rapporti di lavoro avvenute nel periodo dal 15 Dicembre al 14 Gennaio 2014 è pari a 1,922535.

EQUO CANONE

(Legge 27.7.1978, n. 392 - art. 81)

La variazione dell'indice del mese di Dicembre 2013, pubblicato ai fini delle locazioni di immobili urbani, è pari a 0,6 (75%= 0,5).



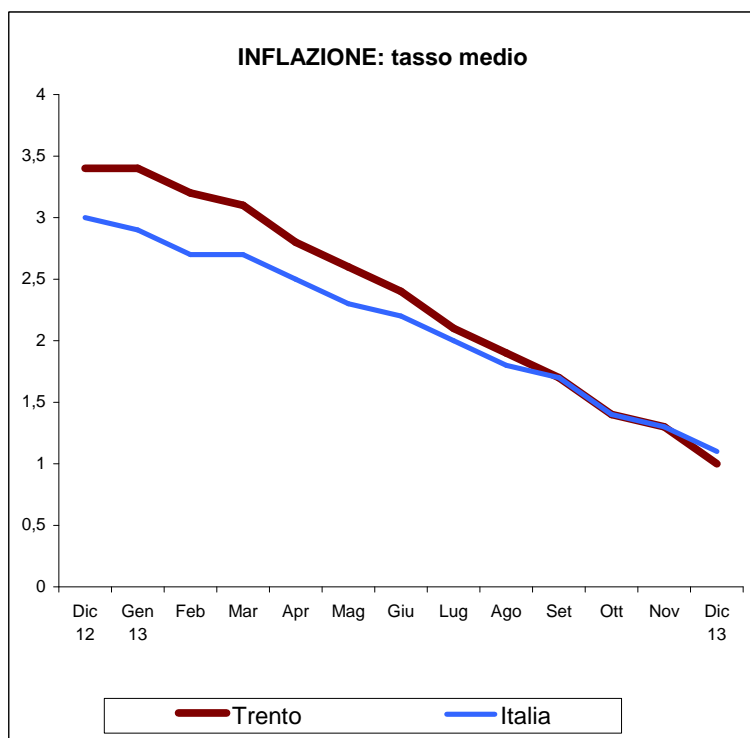
(*) per tasso medio d'inflazione si intende l'incremento percentuale del periodo di 12 mesi, compreso il mese di riferimento, rispetto allo stesso periodo degli anni precedenti.

Indice generale - città di Trento (base 2010=100)

MESE	INDICE		Variazione percentuale su				Tasso medio
			mese precedente		stesso mese precedente		
	2012	2013	2012	2013	2012	2013	
Gennaio	104,5	106,9	0,5	0,0	3,3	2,3	3,4
Febbraio	104,8	107,0	0,3	0,1	3,3	2,1	3,2
Marzo	105,4	107,1	0,6	0,1	3,6	1,6	3,1
Aprile	105,8	106,9	0,4	-0,2	3,8	1,0	2,8
Maggio	105,7	106,8	-0,1	-0,1	3,6	1,0	2,6
Giugno	106,0	107,1	0,3	0,3	3,6	1,0	2,4
Luglio	106,2	107,2	0,2	0,1	3,5	0,9	2,1
Agosto	106,7	107,7	0,5	0,5	3,6	0,9	1,9
Settembre	106,6	107,2	-0,1	-0,5	3,7	0,6	1,7
Ottobre	106,5	106,9	-0,1	-0,3	3,3	0,4	1,4
Novembre	106,4	106,9	-0,1	0,0	2,8	0,5	1,3
Dicembre	106,9	107,4	0,5	0,5	2,8	0,5	1,0
MEDIA ANNUA	106,0	107,1					

Nel mese di Dicembre 2013 l'indice dei prezzi al consumo per le famiglie di operai ed impiegati, con base 2010=100, relativo alla città di Trento, è risultato pari a 107,4 con una variazione del +0,5% rispetto al mese precedente e del +0,5% nei confronti dello stesso mese dell'anno precedente.

Il tasso medio d'inflazione relativo alla città di Trento, raggiunto nel mese di Dicembre 2013, è pari al 1,0%.



Fonte: ISTAT

Indice per capitoli - ITALIA

DIVISIONI	INDICE		Var. % su		Tasso medio
			mese precedente	stesso mese precedente	
	Dic 2012	Dic 2013			
Prod. alim. e bev. analcolic.	106,3	108,0	0,7	1,6	2,3
Bev. alc., tabacchi	110,6	111,7	0,0	1,0	1,3
Abbigl., calzature	105,0	105,7	0,1	0,7	0,8
Abit.,acqua,elettr.,combust.	113,7	114,3	0,4	0,5	2,1
Mobili, serv. casa	104,1	105,1	0,0	1,0	0,9
Servizi sanitari	100,6	101,1	-0,1	0,5	0,4
Trasporti	113,9	114,8	1,0	0,8	1,1
Comunicazioni	95,9	86,2	-0,2	-10,1	-5,2
Ricreazione, cultura	100,1	101,1	0,2	1,0	0,2
Istruzione	106,7	108,2	0,0	1,4	2,5
Alberghi, pubblici esercizi	104,1	105,4	-0,2	1,2	1,7
Altri beni e servizi	106,8	106,7	-0,1	-0,1	1,1

Indice per capitoli - TRENTO

DIVISIONI	INDICE		Var. % su		Tasso medio
			mese precedente	stesso mese precedente	
	Dic 2012	Dic 2013			
Prod. alim. e bev. analcolic.	109,1	109,0	0,6	-0,1	2,0
Bev. alc., tabacchi	110,2	110,0	0,0	-0,2	0,7
Abbigl., calzature	103,2	101,8	0,1	-1,4	-0,8
Abit.,acqua,elettr.,combust.	113,6	112,2	0,2	-1,2	1,2
Mobili, serv. casa	104,5	105,7	0,0	1,1	1,0
Servizi sanitari	103,1	105,1	-0,1	1,9	2,4
Trasporti	115,8	116,6	1,2	0,7	0,9
Comunicazioni	96,0	86,5	-0,1	-9,9	-5,2
Ricreazione, cultura	97,9	97,9	0,2	0,0	-0,3
Istruzione	103,8	105,4	0,0	1,5	1,8
Alberghi, pubblici esercizi	106,6	109,0	0,7	2,3	2,3
Altri beni e servizi	105,7	104,8	-0,2	-0,9	0,0