



**INDICE DEI PREZZI AL CONSUMO PER LE FAMIGLIE DI OPERAI ED IMPIEGATI**

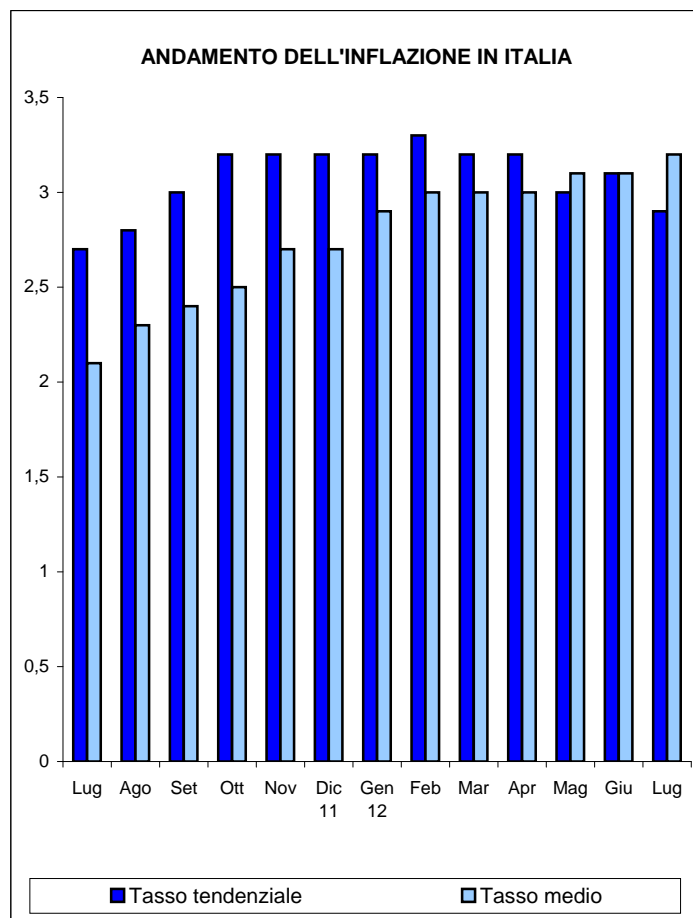
(calcolato al netto dei consumi di tabacco)

**INDICE GENERALE - ITALIA (base 2010=100)**

MESE	INDICE		Variazione percentuale su				Tasso medio (*)
			mese precedente		stesso mese anno precedente		
	2011	2012	2011	2012	2011	2012	
Gennaio	101,2	104,4	0,4	0,4	2,2	3,2	2,9
Febbraio	101,5	104,8	0,3	0,4	2,3	3,3	3,0
Marzo	101,9	105,2	0,4	0,4	2,5	3,2	3,0
Aprile	102,4	105,7	0,5	0,5	2,6	3,2	3,0
Maggio	102,5	105,6	0,1	-0,1	2,6	3,0	3,1
Giugno	102,6	105,8	0,1	0,2	2,7	3,1	3,1
Luglio	102,9	105,9	0,3	0,1	2,7	2,9	3,2
Agosto	103,2		0,3		2,8		
Settembre	103,2		0,0		3,0		
Ottobre	103,6		0,4		3,2		
Novembre	103,7		0,1		3,2		
Dicembre	104,0		0,3		3,2		
<b>MEDIA ANNUA</b>	<b>102,7</b>						

Nel mese di Luglio 2012 l'indice dei prezzi al consumo per le famiglie di operai e impiegati, con base 2010=100, è risultato pari a 105,9 con una variazione del +0,1% rispetto al mese precedente e del +2,9% nei confronti dello stesso mese dell'anno precedente (tasso annuo tendenziale dell'inflazione).

Il tasso medio dell'inflazione raggiunto nel mese di Luglio 2012 è pari al 3,2%.



**INDENNITA' DI FINE RAPPORTO**

(Legge 29.5.1982, n. 297 - artt. 1 e 5)

La percentuale di rivalutazione complessiva del trattamento di fine rapporto, con base Dicembre 2011, per le risoluzioni dei rapporti di lavoro avvenute nel periodo dal 15 Luglio al 14 Agosto 2012 è pari a 2,245192.

**EQUO CANONE**

(Legge 27.7.1978, n. 392 - art. 81)

La variazione dell'indice del mese di Luglio 2012, pubblicato ai fini delle locazioni di immobili urbani, è pari a 2,9 (75%=2,2).

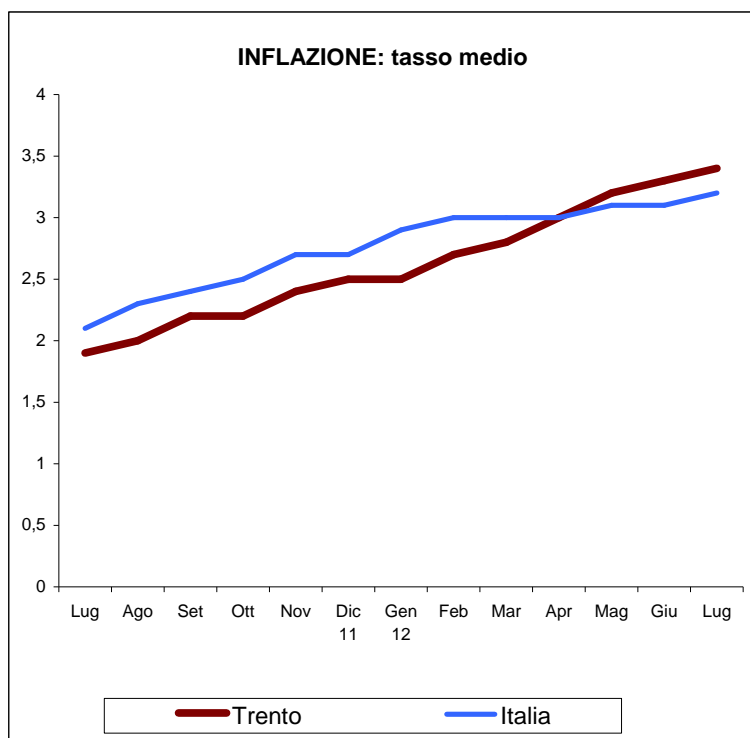
(\*) per tasso medio d'inflazione si intende l'incremento percentuale del periodo di 12 mesi, compreso il mese di riferimento, rispetto allo stesso periodo degli anni precedenti.

## Indice generale - città di Trento (base 2010=100)

MESE	INDICE		Variazione percentuale su				Tasso medio
			mese precedente		stesso mese anno precedente		
	2011	2012	2011	2012	2011	2012	
Gennaio	101,2	104,5	0,5	0,5	2,1	3,3	2,5
Febbraio	101,5	104,8	0,3	0,3	2,1	3,3	2,7
Marzo	101,7	105,4	0,2	0,6	2,1	3,6	2,8
Aprile	101,9	105,8	0,2	0,4	2,1	3,8	3,0
Maggio	102,0	105,7	0,1	-0,1	2,1	3,6	3,2
Giugno	102,3	106,0	0,3	0,3	2,3	3,6	3,3
Luglio	102,6	106,2	0,3	0,2	2,4	3,5	3,4
Agosto	103,0		0,4		2,5		
Settembre	102,8		-0,2		2,6		
Ottobre	103,1		0,3		3,0		
Novembre	103,5		0,4		3,3		
Dicembre	104,0		0,5		3,3		
<b>MEDIA ANNUA</b>	102,5						

Nel mese di Luglio 2012 l'indice dei prezzi al consumo per le famiglie di operai ed impiegati, con base 2010=100, relativo alla città di Trento, è risultato pari a 106,2 con una variazione del +0,2% rispetto al mese precedente e del +3,5% nei confronti dello stesso mese dell'anno precedente.

Il tasso medio d'inflazione relativo alla città di Trento, raggiunto nel mese di Luglio 2012, è pari al 3,4%.



Fonte: ISTAT

## Indice per capitoli - ITALIA

DIVISIONI	INDICE		Var. % su		Tasso medio
			mese prec.	stesso mese anno prec.	
	Lug 2011	Lug 2012			
Prod. alim. e bev. analcolic.	102,2	104,8	-0,9	2,5	2,6
Bev. alc., tabacchi	102,8	110,3	0,1	7,3	6,6
Abbigl., calzature	101,3	104,3	0,1	3,0	2,7
Abit.,acqua,elettr.,combust.	105,2	112,2	0,6	6,7	6,1
Mobili, serv. casa	101,6	103,7	0,0	2,1	2,1
Servizi sanitari	100,3	100,7	0,1	0,4	0,2
Trasporti	107,5	113,1	0,2	5,2	7,1
Comunicazioni	97,3	95,7	-0,6	-1,6	-2,6
Ricreazione, cultura	100,2	100,6	0,1	0,4	0,5
Istruzione	101,8	103,8	0,0	2,0	2,1
Alberghi, pubblici esercizi	102,8	104,5	0,4	1,7	1,8
Altri beni e servizi	103,5	106,2	0,5	2,6	3,2

## Indice per capitoli - TRENTO

DIVISIONI	INDICE		Var. % su		Tasso medio
			mese prec.	stesso mese anno prec.	
	Lug 2011	Lug 2012			
Prod. alim. e bev. analcolic.	102,0	106,5	-1,0	4,4	3,3
Bev. alc., tabacchi	102,4	110,0	0,3	7,4	6,2
Abbigl., calzature	100,6	102,8	0,2	2,2	1,6
Abit.,acqua,elettr.,combust.	104,5	112,3	0,5	7,5	6,1
Mobili, serv. casa	102,0	104,5	0,0	2,5	3,0
Servizi sanitari	99,7	103,3	0,1	3,6	0,7
Trasporti	108,4	114,8	0,1	5,9	8,2
Comunicazioni	97,5	95,9	-0,5	-1,6	-2,5
Ricreazione, cultura	98,5	98,4	0,0	-0,1	-0,9
Istruzione	99,2	101,6	0,0	2,4	1,9
Alberghi, pubblici esercizi	102,7	106,0	0,9	3,2	2,8
Altri beni e servizi	102,6	104,9	0,3	2,2	3,4