



INDICE DEI PREZZI AL CONSUMO PER LE FAMIGLIE DI OPERAI ED IMPIEGATI

(calcolato al netto dei consumi di tabacco)

INDICE GENERALE - ITALIA (base 2010=100)

MESE	INDICE		Variazione percentuale su				Tasso medio (*)
			mese precedente		stesso mese anno precedente		
	2010	2011	2010	2011	2010	2011	
Gennaio	99,1	101,2	0,1	0,4	1,3	2,2	1,6
Febbraio	99,2	101,5	0,1	0,3	1,3	2,3	1,7
Marzo	99,4	101,9	0,2	0,4	1,5	2,5	1,7
Aprile	99,8	102,4	0,4	0,5	1,6	2,6	1,9
Maggio	99,9	102,5	0,1	0,1	1,5	2,6	2,0
Giugno	99,9	102,6	0,0	0,1	1,3	2,7	2,1
Luglio	100,2	102,9	0,4	0,3	1,7	2,7	2,1
Agosto	100,4	103,2	0,2	0,3	1,5	2,8	2,3
Settembre	100,1	103,2	-0,3	0,0	1,6	3,0	2,4
Ottobre	100,4	103,6	0,2	0,4	1,7	3,2	2,5
Novembre	100,4		0,1		1,7		
Dicembre	100,8		0,4		1,9		
MEDIA ANNUA	100,0						

Nel mese di Ottobre 2011 l'indice dei prezzi al consumo per le famiglie di operai e impiegati, con base 2010=100, è risultato pari a 103,6 con una variazione del +0,4% rispetto al mese precedente e del +3,2% nei confronti dello stesso mese dell'anno precedente (tasso annuo tendenziale dell'inflazione).

Il tasso medio dell'inflazione raggiunto nel mese di Ottobre 2011 è pari al 2,5%.

INDENNITA' DI FINE RAPPORTO

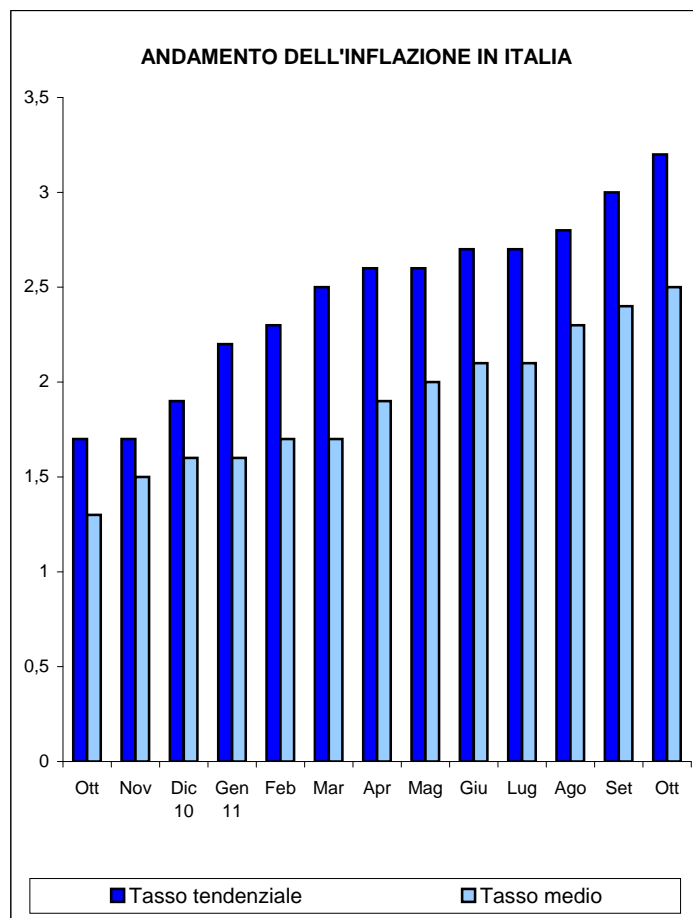
(Legge 29.5.1982, n. 297 - artt. 1 e 5)

La percentuale di rivalutazione complessiva del trattamento di fine rapporto, con base Dicembre 2010, per le risoluzioni dei rapporti di lavoro avvenute nel periodo dal 15 Ottobre al 14 Novembre 2011 è pari a 3,332442.

EQUO CANONE

(Legge 27.7.1978, n. 392 - art. 81)

La variazione dell'indice del mese di Ottobre 2011, pubblicato ai fini delle locazioni di immobili urbani, è pari a 3,2 (75%= 2,4).



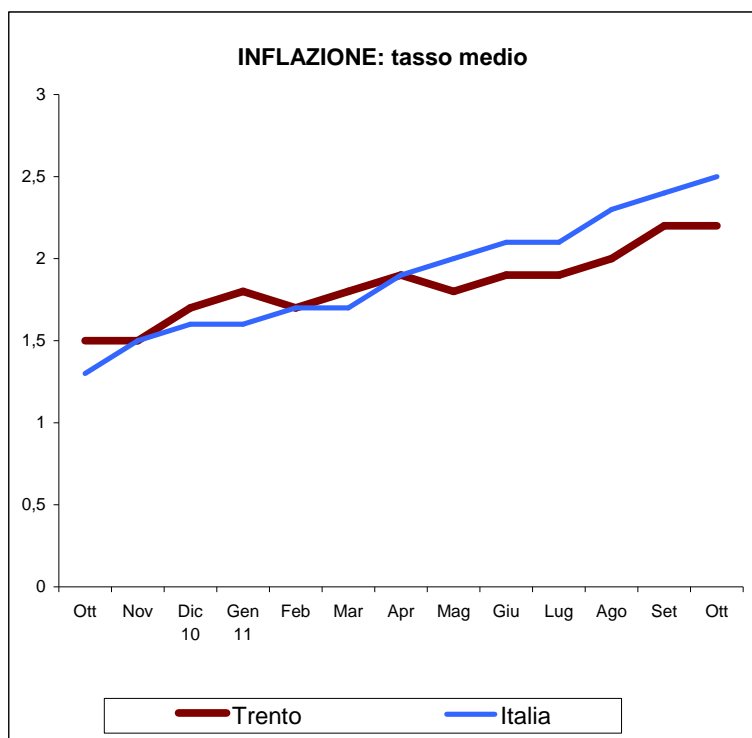
(*) per tasso medio d'inflazione si intende l'incremento percentuale del periodo di 12 mesi, compreso il mese di riferimento, rispetto allo stesso periodo degli anni precedenti.

Indice generale - città di Trento (base 2010=100)

MESE	INDICE		Variazione percentuale su				Tasso medio
			mese precedente		stesso mese precedente		
	2010	2011	2010	2011	2010	2011	
Gennaio	99,1	101,2	0,4	0,5	1,2	2,1	1,8
Febbraio	99,4	101,5	0,3	0,3	1,5	2,1	1,7
Marzo	99,6	101,7	0,2	0,2	1,7	2,1	1,8
Aprile	99,8	101,9	0,2	0,2	1,8	2,1	1,9
Maggio	99,9	102,0	0,1	0,1	1,7	2,1	1,8
Giugno	100,0	102,3	0,1	0,3	1,6	2,3	1,9
Luglio	100,2	102,6	0,2	0,3	1,7	2,4	1,9
Agosto	100,5	103,0	0,2	0,4	1,7	2,5	2,0
Settembre	100,2	102,8	-0,3	-0,2	1,7	2,6	2,2
Ottobre	100,1	103,1	-0,1	0,3	1,7	3,0	2,2
Novembre	100,2		0,2		1,7		
Dicembre	100,7		0,5		2,0		
MEDIA ANNUA	100,0						

Nel mese di Ottobre 2011 l'indice dei prezzi al consumo per le famiglie di operai ed impiegati, con base 2010=100, relativo alla città di Trento, è risultato pari a 103,1 con una variazione del +0,3% rispetto al mese precedente e del +3,0% nei confronti dello stesso mese dell'anno precedente.

Il tasso medio d'inflazione relativo alla città di Trento, raggiunto nel mese di Ottobre 2011, è pari al 2,2%.



Fonte: ISTAT

Indice per capitoli - ITALIA

DIVISIONI	INDICE		Var. % su		Tasso medio
			mese precedente	stesso mese precedente	
	Ott 2010	Ott 2011			
Prod. alim. e bev. analcolic.	100,3	102,8	0,4	2,5	2,1
Bev. alc., tabacchi	101,4	107,7	3,8	6,2	3,1
Abbigl., calzature	100,4	103,2	1,1	2,8	1,3
Abit.,acqua,elettr.,combust.	100,8	106,5	1,0	5,7	4,2
Mobili, serv. casa	100,3	102,4	0,5	2,1	1,5
Servizi sanitari	100,1	100,7	0,2	0,6	0,6
Trasporti	100,2	107,5	0,4	7,3	5,7
Comunicazioni	98,5	97,5	0,4	-1,0	-1,5
Ricreazione, cultura	100,1	100,7	0,0	0,6	0,4
Istruzione	101,7	103,5	0,7	1,8	2,5
Alberghi, pubblici esercizi	101,1	103,3	0,0	2,2	2,1
Altri beni e servizi	100,9	104,7	0,4	3,7	3,1

Indice per capitoli - TRENTO

DIVISIONI	INDICE		Var. % su		Tasso medio
			mese precedente	stesso mese precedente	
	Ott 2010	Ott 2011			
Prod. alim. e bev. analcolic.	100,3	103,0	0,3	2,7	2,5
Bev. alc., tabacchi	101,5	107,2	3,8	5,6	2,8
Abbigl., calzature	100,0	101,5	-0,2	1,5	0,7
Abit.,acqua,elettr.,combust.	100,4	105,7	0,9	5,2	3,8
Mobili, serv. casa	100,4	102,8	0,4	2,4	1,4
Servizi sanitari	99,8	99,9	0,1	0,1	0,3
Trasporti	99,9	108,8	0,3	8,9	6,6
Comunicazioni	98,8	97,7	0,4	-1,1	-1,4
Ricreazione, cultura	99,7	98,5	0,3	-1,2	-1,1
Istruzione	99,0	100,7	0,5	1,7	-0,8
Alberghi, pubblici esercizi	100,2	102,7	0,2	2,5	2,2
Altri beni e servizi	100,2	103,8	0,7	3,6	2,1