



**INDICE DEI PREZZI AL CONSUMO PER LE FAMIGLIE DI OPERAI ED IMPIEGATI**

(calcolato al netto dei consumi di tabacco)

**INDICE GENERALE - ITALIA (base 1995=100)**

MESE	INDICE		Variazione percentuale su				Tasso medio (*)
			mese precedente		stesso mese anno precedente		
	2009	2010	2009	2010	2009	2010	
Gennaio	134,2	136,0	-0,2	0,1	1,5	1,3	0,7
Febbraio	134,5	136,2	0,2	0,1	1,5	1,3	0,6
Marzo	134,5	136,5	0,0	0,2	1,0	1,5	0,7
Aprile	134,8	137,0	0,2	0,4	1,0	1,6	0,7
Maggio	135,1	137,1	0,2	0,1	0,7	1,5	0,8
Giugno	135,3	137,1	0,1	0,0	0,4	1,3	0,9
Luglio	135,3	137,6	0,0	0,4	-0,1	1,7	1,0
Agosto	135,8	137,9	0,4	0,2	0,2	1,5	1,2
Settembre	135,4	137,5	-0,3	-0,3	0,1	1,6	1,3
Ottobre	135,5	137,8	0,1	0,2	0,2	1,7	1,3
Novembre	135,6	137,9	0,1	0,1	0,7	1,7	1,5
Dicembre	135,8	138,4	0,1	0,4	1,0	1,9	1,6
<b>MEDIA ANNUA</b>	<b>135,2</b>	<b>137,3</b>					

Nel mese di Dicembre 2010 l'indice dei prezzi al consumo per le famiglie di operai e impiegati, con base 1995=100, è risultato pari a 138,4 con una variazione del +0,4% rispetto al mese precedente e del +1,9% nei confronti dello stesso mese dell'anno precedente (tasso annuo tendenziale dell'inflazione).

Il tasso medio dell'inflazione raggiunto nel mese di Dicembre 2010 è pari al 1,6%.

**INDENNITA' DI FINE RAPPORTO**

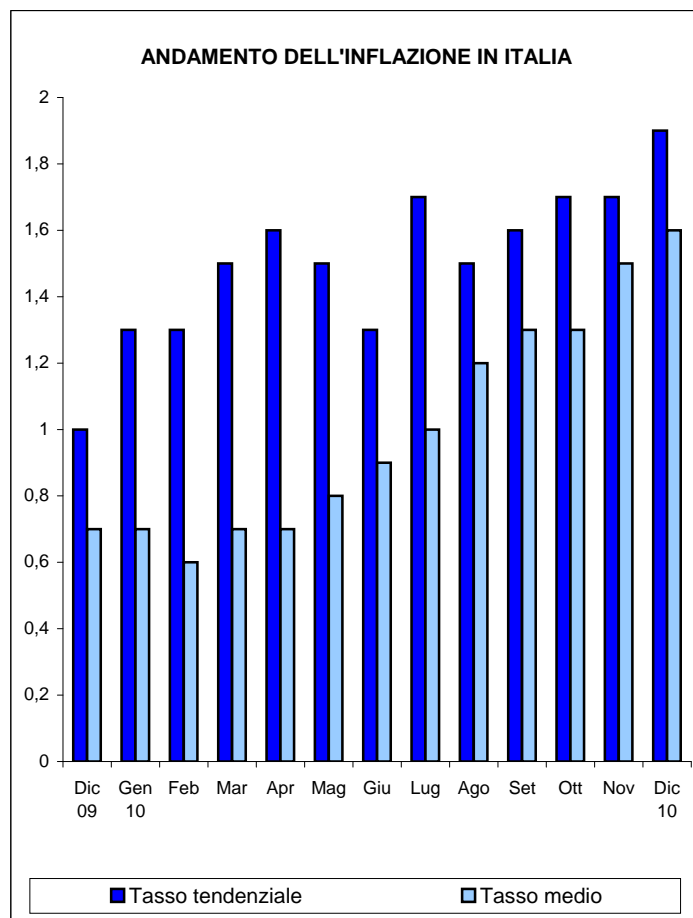
(Legge 29.5.1982, n. 297 - artt. 1 e 5)

La percentuale di rivalutazione complessiva del trattamento di fine rapporto, con base Dicembre 2009, per le risoluzioni dei rapporti di lavoro avvenute nel periodo dal 15 Dicembre al 14 Gennaio 2011 è pari a 2,935935.

**EQUO CANONE**

(Legge 27.7.1978, n. 392 - art. 81)

La variazione dell'indice del mese di Dicembre 2010, pubblicato ai fini delle locazioni di immobili urbani, è pari a 1,9 (75%= 1,4).



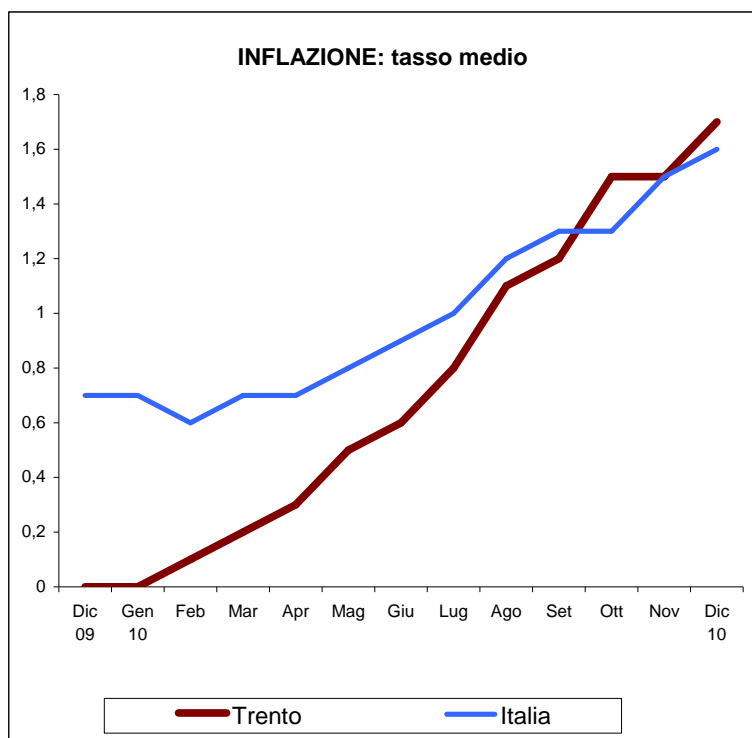
(\*) per tasso medio d'inflazione si intende l'incremento percentuale del periodo di 12 mesi, compreso il mese di riferimento, rispetto allo stesso periodo degli anni precedenti.

## Indice generale - città di Trento (base 1995=100)

MESE	INDICE		Variazione percentuale su				Tasso medio
			mese precedente		stesso mese anno precedente		
	2009	2010	2009	2010	2009	2010	
Gennaio	129,4	130,9	-0,2	0,4	1,2	1,2	0,0
Febbraio	129,4	131,3	0,0	0,3	0,9	1,5	0,1
Marzo	129,4	131,6	0,0	0,2	0,3	1,7	0,2
Aprile	129,6	131,9	0,2	0,2	0,2	1,8	0,3
Maggio	129,8	132,0	0,2	0,1	-0,1	1,7	0,5
Giugno	130,0	132,1	0,2	0,1	-0,5	1,6	0,6
Luglio	130,2	132,4	0,2	0,2	-0,8	1,7	0,8
Agosto	130,5	132,7	0,2	0,2	-0,6	1,7	1,1
Settembre	130,1	132,3	-0,3	-0,3	-0,5	1,7	1,2
Ottobre	130,0	132,2	-0,1	-0,1	-0,5	1,7	1,5
Novembre	130,2	132,4	0,2	0,2	0,2	1,7	1,5
Dicembre	130,4	133,0	0,2	0,5	0,6	2,0	1,7
<b>MEDIA ANNUA</b>	<b>129,9</b>	<b>132,1</b>					

Nel mese di Dicembre 2010 l'indice dei prezzi al consumo per le famiglie di operai ed impiegati, con base 1995=100, relativo alla città di Trento, è risultato pari a 133,0 con una variazione del +0,5% rispetto al mese precedente e del +2,0% nei confronti dello stesso mese dell'anno precedente.

Il tasso medio d'inflazione relativo alla città di Trento, raggiunto nel mese di Dicembre 2010, è pari al 1,7%.



Fonte: ISTAT

## Indice per capitoli - ITALIA

CAPITOLI	INDICE		Var. % su		Tasso medio
			mese precedente	stesso mese anno precedente	
	Dic 2009	Dic 2010			
Prod. alim. e bev. analcolic.	136,8	138,0	0,3	0,9	0,2
Bev. alc., tabacchi	187,9	192,1	0,1	2,2	2,9
Abbigl., calzature	137,0	138,3	0,1	0,9	0,9
Abit.,acqua,elettr.,combust.	156,1	161,2	0,2	3,3	1,1
Mobili, serv. casa	133,5	135,1	0,0	1,2	1,2
Servizi sanitari	121,0	121,7	0,0	0,6	0,3
Trasporti	142,5	148,7	1,4	4,4	4,3
Comunicazioni	68,1	67,7	0,6	-0,6	-1,2
Ricreazione, cultura	123,1	124,1	0,5	0,8	0,6
Istruzione	146,9	150,6	0,0	2,5	2,5
Alberghi, pubblici esercizi	148,7	151,1	-0,1	1,6	1,7
Altri beni e servizi	145,9	150,4	0,3	3,1	3,3

## Indice per capitoli - TRENTO

CAPITOLI	INDICE		Var. % su		Tasso medio
			mese precedente	stesso mese anno precedente	
	Dic 2009	Dic 2010			
Prod. alim. e bev. analcolic.	129,5	131,2	0,3	1,3	-0,2
Bev. alc., tabacchi	188,0	192,3	-0,1	2,3	2,8
Abbigl., calzature	119,9	120,3	0,1	0,3	0,3
Abit.,acqua,elettr.,combust.	156,6	162,4	0,2	3,7	2,5
Mobili, serv. casa	135,6	136,5	0,0	0,7	0,7
Servizi sanitari	116,7	118,4	0,1	1,5	1,4
Trasporti	144,0	150,9	1,6	4,8	4,4
Comunicazioni	65,6	65,2	0,6	-0,6	-1,2
Ricreazione, cultura	118,6	118,5	0,4	-0,1	-0,5
Istruzione	157,1	155,1	0,3	-1,3	2,8
Alberghi, pubblici esercizi	135,9	139,2	0,4	2,4	2,5
Altri beni e servizi	142,0	144,8	0,7	2,0	1,7