



INDICE DEI PREZZI AL CONSUMO PER LE FAMIGLIE DI OPERAI ED IMPIEGATI

(calcolato al netto dei consumi di tabacco)

INDICE GENERALE - ITALIA (base 1995=100)

MESE	INDICE		Variazione percentuale su				Tasso medio (*)
			mese precedente		stesso mese anno precedente		
	2009	2010	2009	2010	2009	2010	
Gennaio	134,2	136,0	-0,2	0,1	1,5	1,3	0,7
Febbraio	134,5	136,2	0,2	0,1	1,5	1,3	0,6
Marzo	134,5	136,5	0,0	0,2	1,0	1,5	0,7
Aprile	134,8	137,0	0,2	0,4	1,0	1,6	0,7
Maggio	135,1	137,1	0,2	0,1	0,7	1,5	0,8
Giugno	135,3	137,1	0,1	0,0	0,4	1,3	0,9
Luglio	135,3	137,6	0,0	0,4	-0,1	1,7	1,0
Agosto	135,8	137,9	0,4	0,2	0,2	1,5	1,2
Settembre	135,4	137,5	-0,3	-0,3	0,1	1,6	1,3
Ottobre	135,5	137,8	0,1	0,2	0,2	1,7	1,3
Novembre	135,6		0,1		0,7		
Dicembre	135,8		0,1		1,0		
MEDIA ANNUA	135,2						

Nel mese di Ottobre 2010 l'indice dei prezzi al consumo per le famiglie di operai e impiegati, con base 1995=100, è risultato pari a 137,8 con una variazione del +0,2% rispetto al mese precedente e del +1,7% nei confronti dello stesso mese dell'anno precedente (tasso annuo tendenziale dell'inflazione).

Il tasso medio dell'inflazione raggiunto nel mese di Ottobre 2010 è pari al 1,3%.

INDENNITA' DI FINE RAPPORTO

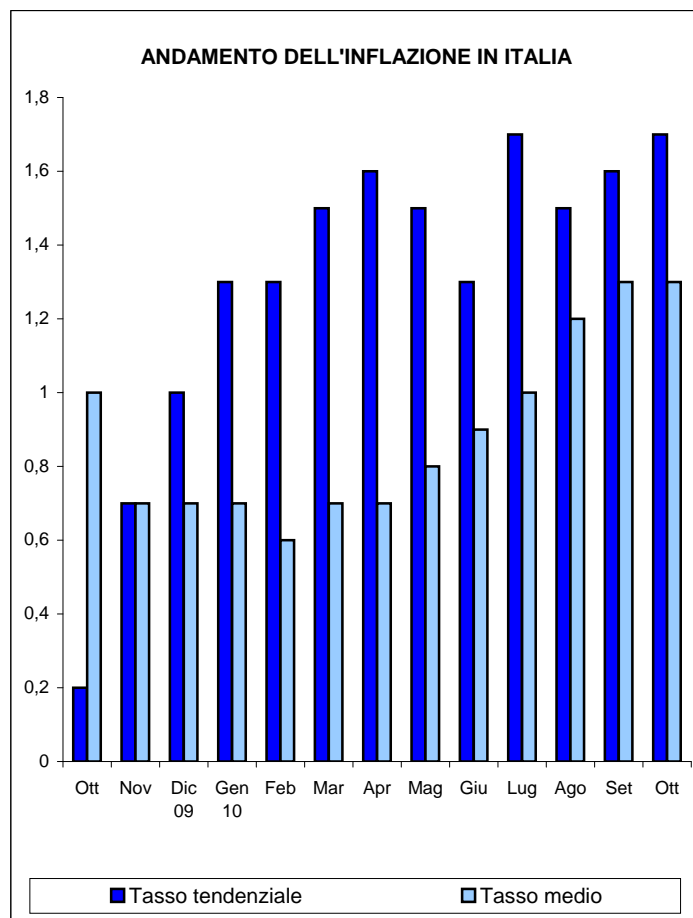
(Legge 29.5.1982, n. 297 - artt. 1 e 5)

La percentuale di rivalutazione complessiva del trattamento di fine rapporto, con base Dicembre 2009, per le risoluzioni dei rapporti di lavoro avvenute nel periodo dal 15 Ottobre al 14 Novembre 2010 è pari a 2,354566.

EQUO CANONE

(Legge 27.7.1978, n. 392 - art. 81)

La variazione dell'indice del mese di Ottobre 2010, pubblicato ai fini delle locazioni di immobili urbani, è pari a 1,7 (75%= 1,3).



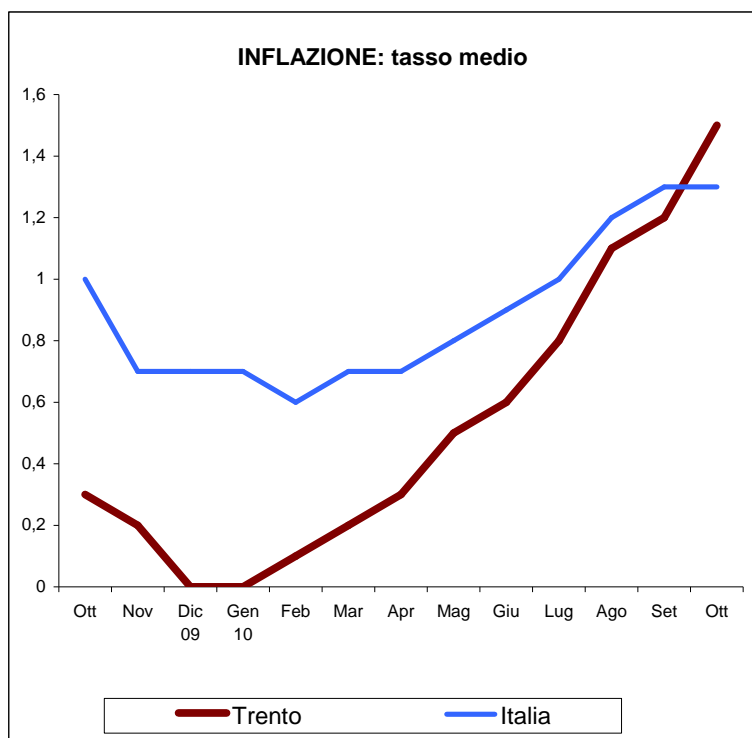
(*) per tasso medio d'inflazione si intende l'incremento percentuale del periodo di 12 mesi, compreso il mese di riferimento, rispetto allo stesso periodo degli anni precedenti.

Indice generale - città di Trento (base 1995=100)

MESE	INDICE		Variazione percentuale su				Tasso medio
			mese precedente		stesso mese anno precedente		
	2009	2010	2009	2010	2009	2010	
Gennaio	129,4	130,9	-0,2	0,4	1,2	1,2	0,0
Febbraio	129,4	131,3	0,0	0,3	0,9	1,5	0,1
Marzo	129,4	131,6	0,0	0,2	0,3	1,7	0,2
Aprile	129,6	131,9	0,2	0,2	0,2	1,8	0,3
Maggio	129,8	132,0	0,2	0,1	-0,1	1,7	0,5
Giugno	130,0	132,1	0,2	0,1	-0,5	1,6	0,6
Luglio	130,2	132,4	0,2	0,2	-0,8	1,7	0,8
Agosto	130,5	132,7	0,2	0,2	-0,6	1,7	1,1
Settembre	130,1	132,3	-0,3	-0,3	-0,5	1,7	1,2
Ottobre	130,0	132,2	-0,1	-0,1	-0,5	1,7	1,5
Novembre	130,2		0,2		0,2		
Dicembre	130,4		0,2		0,6		
MEDIA ANNUA	129,9						

Nel mese di Ottobre 2010 l'indice dei prezzi al consumo per le famiglie di operai ed impiegati, con base 1995=100, relativo alla città di Trento, è risultato pari a 132,2 con una variazione del -0,1% rispetto al mese precedente e del +1,7% nei confronti dello stesso mese dell'anno precedente.

Il tasso medio d'inflazione relativo alla città di Trento, raggiunto nel mese di Ottobre 2010, è pari al 1,5%.



Fonte: ISTAT

Indice per capitoli - ITALIA

CAPITOLI	INDICE		Var. % su		Tasso medio
			mese prec.	stesso mese anno prec.	
	Ott 2009	Ott 2010			
Prod. alim. e bev. analcolic.	136,7	137,5	0,2	0,6	0,1
Bev. alc., tabacchi	184,4	192,0	1,6	4,1	3,0
Abbigl., calzature	136,8	138,1	0,3	1,0	0,9
Abit.,acqua,elettr.,combust.	156,5	160,2	0,1	2,4	0,4
Mobili, serv. casa	133,3	134,9	0,1	1,2	1,2
Servizi sanitari	120,9	121,6	0,2	0,6	0,2
Trasporti	141,0	146,7	-0,1	4,0	3,9
Comunicazioni	68,7	66,6	-1,0	-3,1	-0,9
Ricreazione, cultura	122,4	123,3	0,7	0,7	0,6
Istruzione	146,9	150,6	1,1	2,5	2,4
Alberghi, pubblici esercizi	149,1	152,2	0,4	2,1	1,6
Altri beni e servizi	144,6	149,8	0,5	3,6	3,3

Indice per capitoli - TRENTO

CAPITOLI	INDICE		Var. % su		Tasso medio
			mese prec.	stesso mese anno prec.	
	Ott 2009	Ott 2010			
Prod. alim. e bev. analcolic.	129,5	130,3	0,2	0,6	-0,6
Bev. alc., tabacchi	184,5	192,3	1,6	4,2	2,9
Abbigl., calzature	119,9	120,1	0,1	0,2	0,4
Abit.,acqua,elettr.,combust.	155,9	162,0	-0,4	3,9	1,4
Mobili, serv. casa	135,8	136,4	0,3	0,4	0,9
Servizi sanitari	116,7	118,3	0,0	1,4	1,1
Trasporti	142,3	148,4	-0,7	4,3	3,8
Comunicazioni	66,2	64,3	-0,8	-2,9	-1,1
Ricreazione, cultura	117,7	117,9	0,5	0,2	-0,6
Istruzione	157,1	154,7	0,7	-1,5	3,9
Alberghi, pubblici esercizi	135,5	138,5	-0,1	2,2	2,4
Altri beni e servizi	141,9	143,6	0,1	1,2	1,9