



INDICE DEI PREZZI AL CONSUMO PER LE FAMIGLIE DI OPERAI ED IMPIEGATI

(calcolato al netto dei consumi di tabacco)

INDICE GENERALE - ITALIA (base 1995=100)

MESE	INDICE		Variazione percentuale su				Tasso medio (*)
			mese precedente		stesso mese anno precedente		
	2008	2009	2008	2009	2008	2009	
Gennaio	132,2	134,2	0,3	-0,2	2,9	1,5	3,1
Febbraio	132,5	134,5	0,2	0,2	2,9	1,5	3,1
Marzo	133,2	134,5	0,5	0,0	3,3	1,0	2,8
Aprile	133,5	134,8	0,2	0,2	3,3	1,0	2,7
Maggio	134,2	135,1	0,5	0,2	3,5	0,7	2,4
Giugno	134,8	135,3	0,4	0,1	3,8	0,4	2,1
Luglio	135,4	135,3	0,4	0,0	4,0	-0,1	1,8
Agosto	135,5	135,8	0,1	0,4	3,9	0,2	1,4
Settembre	135,2	135,4	-0,2	-0,3	3,7	0,1	1,1
Ottobre	135,2	135,5	0,0	0,1	3,4	0,2	1,0
Novembre	134,7	135,6	-0,4	0,1	2,6	0,7	0,7
Dicembre	134,5	135,8	-0,1	0,1	2,0	1,0	0,7
MEDIA ANNUA	134,2	135,2					

Nel mese di Dicembre 2009 l'indice dei prezzi al consumo per le famiglie di operai e impiegati, con base 1995=100, è risultato pari a 135,8 con una variazione del +0,1% rispetto al mese precedente e del +1,0% nei confronti dello stesso mese dell'anno precedente (tasso annuo tendenziale dell'inflazione).

Il tasso medio dell'inflazione raggiunto nel mese di Dicembre 2009 è pari al 0,7%.

INDENNITA' DI FINE RAPPORTO

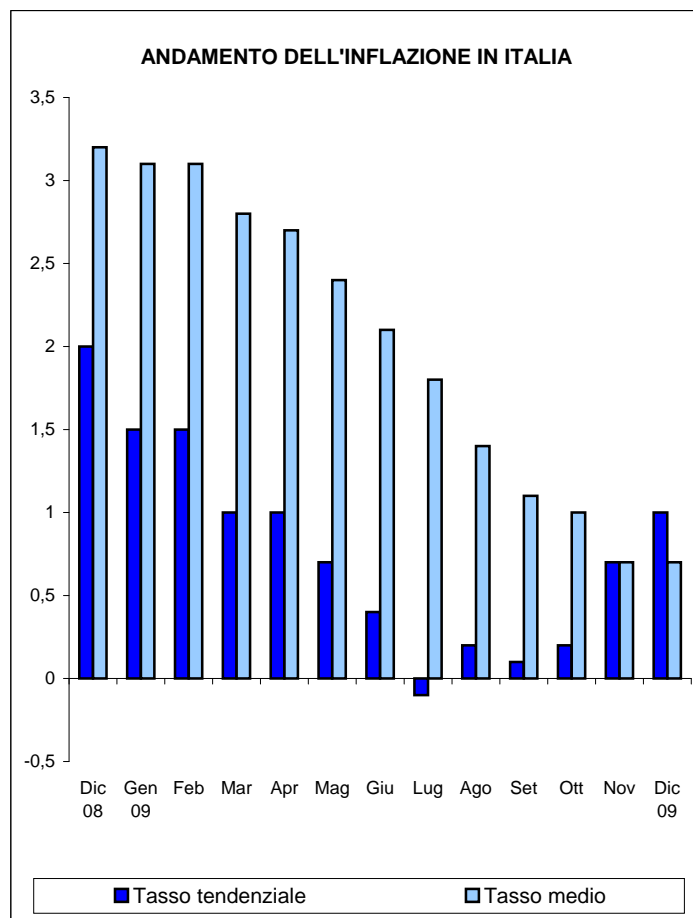
(Legge 29.5.1982, n. 297 - artt. 1 e 5)

La percentuale di rivalutazione complessiva del trattamento di fine rapporto, con base Dicembre 2008, per le risoluzioni dei rapporti di lavoro avvenute nel periodo dal 15 Dicembre al 14 Gennaio 2010 è pari a 2,224907.

EQUO CANONE

(Legge 27.7.1978, n. 392 - art. 81)

La variazione dell'indice del mese di Dicembre 2009, pubblicato ai fini delle locazioni di immobili urbani, è pari a 1,0 (75%= 0,8).



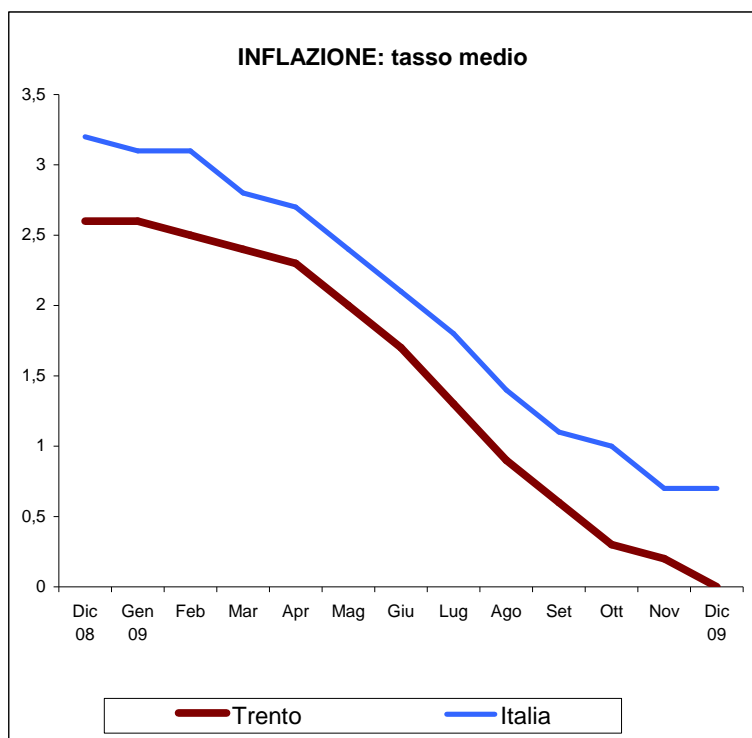
(*) per tasso medio d'inflazione si intende l'incremento percentuale del periodo di 12 mesi, compreso il mese di riferimento, rispetto allo stesso periodo degli anni precedenti.

Indice generale - città di Trento (base 1995=100)

MESE	INDICE		Variazione percentuale su				Tasso medio
			mese precedente		stesso mese anno precedente		
	2008	2009	2008	2009	2008	2009	
Gennaio	127,9	129,4	0,5	-0,2	1,3	1,2	2,6
Febbraio	128,2	129,4	0,2	0,0	1,3	0,9	2,5
Marzo	129,0	129,4	0,6	0,0	1,9	0,3	2,4
Aprile	129,3	129,6	0,2	0,2	2,0	0,2	2,3
Maggio	129,9	129,8	0,5	0,2	2,1	-0,1	2,0
Giugno	130,6	130,0	0,5	0,2	3,7	-0,5	1,7
Luglio	131,3	130,2	0,5	0,2	4,0	-0,8	1,3
Agosto	131,3	130,5	0,0	0,2	3,9	-0,6	0,9
Settembre	130,7	130,1	-0,5	-0,3	3,6	-0,5	0,6
Ottobre	130,6	130,0	-0,1	-0,1	3,2	-0,5	0,3
Novembre	130,0	130,2	-0,5	0,2	2,4	0,2	0,2
Dicembre	129,6	130,4	-0,3	0,2	1,8	0,6	0,0
MEDIA ANNUA	129,9	129,9					

Nel mese di Dicembre 2009 l'indice dei prezzi al consumo per le famiglie di operai ed impiegati, con base 1995=100, relativo alla città di Trento, è risultato pari a 130,4 con una variazione del +0,2% rispetto al mese precedente e del +0,6% nei confronti dello stesso mese dell'anno precedente.

Il tasso medio d'inflazione relativo alla città di Trento, raggiunto nel mese di Dicembre 2009, è pari al 0,0%.



Fonte: ISTAT

Indice per capitoli - ITALIA

CAPITOLI	INDICE		Var. % su		Tasso medio
			mese precedente	stesso mese anno precedente	
	Dic 2008	Dic 2009			
Prod. alim. e bev. analcolic.	136,2	136,8	0,1	0,4	1,9
Bev. alc., tabacchi	179,7	187,9	1,8	4,6	3,9
Abbigl., calzature	135,7	137,0	0,1	1,0	1,3
Abit.,acqua,elettr.,combust.	158,9	156,1	-0,1	-1,8	0,4
Mobili, serv. casa	131,7	133,5	0,1	1,4	1,8
Servizi sanitari	120,8	121,0	0,1	0,2	0,7
Trasporti	139,2	142,5	0,5	2,4	-2,3
Comunicazioni	68,1	68,1	-0,4	0,0	-0,7
Ricreazione, cultura	122,1	123,1	0,7	0,8	0,6
Istruzione	143,4	146,9	0,1	2,4	2,3
Alberghi, pubblici esercizi	146,7	148,7	0,0	1,4	1,4
Altri beni e servizi	141,3	145,9	0,3	3,3	2,6

Indice per capitoli - TRENTO

CAPITOLI	INDICE		Var. % su		Tasso medio
			mese precedente	stesso mese anno precedente	
	Dic 2008	Dic 2009			
Prod. alim. e bev. analcolic.	131,0	129,5	0,0	-1,1	0,8
Bev. alc., tabacchi	179,9	188,0	1,8	4,5	3,7
Abbigl., calzature	119,3	119,9	-0,1	0,5	0,1
Abit.,acqua,elettr.,combust.	160,1	156,6	0,2	-2,2	-2,2
Mobili, serv. casa	134,0	135,6	0,1	1,2	1,6
Servizi sanitari	116,9	116,7	0,1	-0,2	-0,2
Trasporti	141,8	144,0	0,4	1,6	-3,9
Comunicazioni	65,7	65,6	-0,5	-0,2	-0,8
Ricreazione, cultura	118,9	118,6	0,6	-0,3	-0,8
Istruzione	150,2	157,1	0,0	4,6	5,7
Alberghi, pubblici esercizi	133,5	135,9	0,2	1,8	1,7
Altri beni e servizi	138,5	142,0	-0,1	2,5	2,4