



INDICE DEI PREZZI AL CONSUMO PER LE FAMIGLIE DI OPERAI ED IMPIEGATI

(calcolato al netto dei consumi di tabacco)

INDICE GENERALE - ITALIA (base 1995=100)

MESE	INDICE		Variazione percentuale su				Tasso medio (*)
			mese precedente		stesso mese anno precedente		
			2005	2006	2005	2006	
Gennaio	123,9	126,6	0,0	0,2	1,6	2,2	1,8
Febbraio	124,3	126,9	0,3	0,2	1,6	2,1	1,9
Marzo	124,5	127,1	0,2	0,2	1,6	2,1	1,9
Aprile	124,9	127,4	0,3	0,2	1,7	2,0	1,9
Maggio	125,1		0,2		1,7		
Giugno	125,3		0,2		1,6		
Luglio	125,6		0,2		1,8		
Agosto	125,8		0,2		1,8		
Settembre	125,9		0,1		1,9		
Ottobre	126,1		0,2		2,0		
Novembre	126,1		0,0		1,8		
Dicembre	126,3		0,2		1,9		
MEDIA ANNUA	125,3						

Nel mese di Aprile 2006 l'indice dei prezzi al consumo per le famiglie di operai e impiegati, con base 1995=100, è risultato pari a 127,4 con una variazione del +0,2% rispetto al mese precedente e del +2,0% nei confronti dello stesso mese dell'anno precedente (tasso annuo tendenziale dell'inflazione).

Il tasso medio dell'inflazione raggiunto nel mese di Aprile 2006 è pari al 1,9%.

INDENNITA' DI FINE RAPPORTO

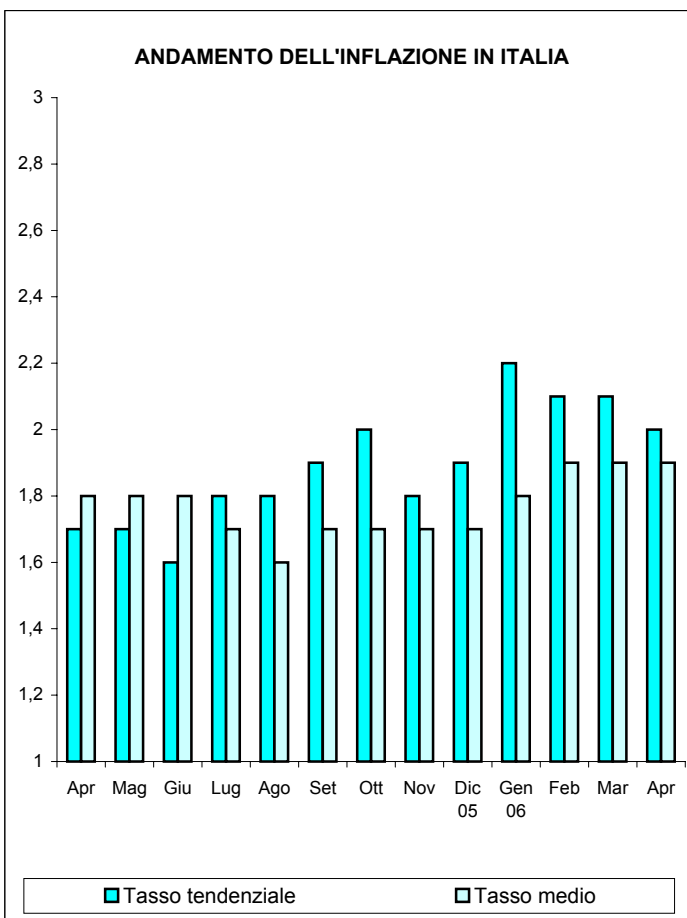
(Legge 29.5.1982, n. 297 - artt. 1 e 5)

La percentuale di rivalutazione complessiva del trattamento di fine rapporto, con base Dicembre 2005, per le risoluzioni dei rapporti di lavoro avvenute nel periodo dal 15 Aprile al 14 Maggio 2006 è pari a 1,153207.

EQUO CANONE

(Legge 27.7.1978, n. 392 - art. 81)

La variazione dell'indice del mese di Aprile 2006, pubblicato ai fini delle locazioni di immobili urbani, è pari a 2,0 (75%=1,5).



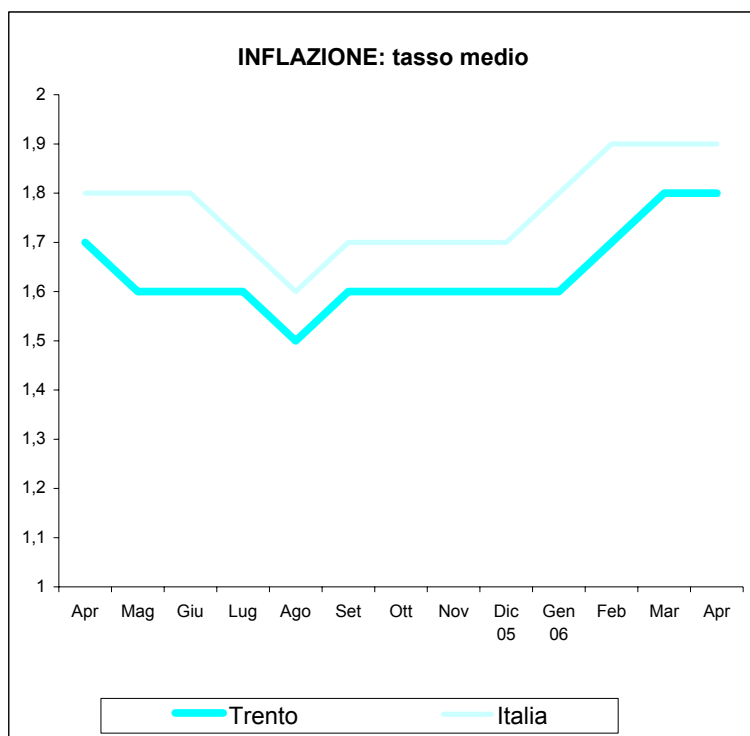
(*) per tasso medio d'inflazione si intende l'incremento percentuale del periodo di 12 mesi, compreso il mese di riferimento, rispetto allo stesso periodo degli anni precedenti.

Indice generale - città di Trento (base 1995=100)

MESE	INDICE		Variazione percentuale su				Tasso medio
			mese precedente		stesso mese anno precedente		
	2005	2006	2005	2006	2005	2006	
Gennaio	122,1	124,6	0,0	0,2	1,4	2,0	1,6
Febbraio	122,3	124,9	0,2	0,2	1,2	2,1	1,7
Marzo	122,7	125,0	0,3	0,1	1,5	1,9	1,8
Aprile	123,0	125,4	0,2	0,3	1,5	2,0	1,8
Maggio	123,3		0,2		1,6		
Giugno	123,3		0,0		1,5		
Luglio	123,7		0,3		1,7		
Agosto	123,9		0,2		1,6		
Settembre	124,1		0,2		1,6		
Ottobre	124,3		0,2		1,9		
Novembre	124,3		0,0		1,8		
Dicembre	124,4		0,1		1,9		
MEDIA ANNUA	123,5						

Nel mese di Aprile 2006 l'indice dei prezzi al consumo per le famiglie di operai ed impiegati, con base 1995=100, relativo alla città di Trento, è risultato pari a 125,4 con una variazione del +0,3% rispetto al mese precedente e del +2,0% nei confronti dello stesso mese dell'anno precedente.

Il tasso medio d'inflazione relativo alla città di Trento, raggiunto nel mese di Aprile 2006, è pari al 1,8%.



Fonte: ISTAT

Indice per capitoli - ITALIA

CAPITOLI	INDICE		Var. % su		Tasso medio
			mese prec.	stesso mese anno prec.	
	Apr 2005	Apr 2006			
Prod. alim. e bev. analcolic.	121,9	123,1	0,1	1,0	0,4
Bev. alc., tabacchi	153,9	162,4	0,0	5,5	6,0
Abbigl., calzature	128,5	130,2	0,3	1,3	1,4
Abit.,acqua,elettr.,combust.	135,8	143,3	1,3	5,5	4,9
Mobili, serv. casa	121,5	123,4	0,0	1,6	1,7
Servizi sanitari	120,0	121,0	-0,1	0,8	-0,1
Trasporti	128,8	133,7	0,9	3,8	4,2
Comunicazioni	83,1	80,4	-0,5	-3,2	-4,3
Ricreazione, cultura	118,6	119,4	-0,2	0,7	0,6
Istruzione	130,4	134,4	0,0	3,1	3,3
Alberghi, pubblici esercizi	136,0	138,4	0,4	1,8	2,3
Altri beni e servizi	128,6	131,8	0,2	2,5	2,5

Indice per capitoli - TRENTO

CAPITOLI	INDICE		Var. % su		Tasso medio
			mese prec.	stesso mese anno prec.	
	Apr 2005	Apr 2006			
Prod. alim. e bev. analcolic.	116,7	118,5	0,6	1,5	0,5
Bev. alc., tabacchi	154,8	163,3	0,0	5,5	6,3
Abbigl., calzature	121,1	121,6	0,0	0,4	0,4
Abit.,acqua,elettr.,combust.	134,7	142,8	1,6	6,0	6,0
Mobili, serv. casa	122,9	124,4	0,1	1,2	1,6
Servizi sanitari	114,6	116,6	0,1	1,7	0,3
Trasporti	132,8	138,2	0,9	4,1	4,0
Comunicazioni	80,8	77,4	-0,5	-4,2	-6,1
Ricreazione, cultura	119,9	120,7	-0,4	0,7	0,4
Istruzione	126,2	132,7	0,0	5,2	6,1
Alberghi, pubblici esercizi	130,3	132,9	0,0	2,0	2,4
Altri beni e servizi	129,3	131,8	0,1	1,9	2,0