



INDICE DEI PREZZI AL CONSUMO PER LE FAMIGLIE DI OPERAI ED IMPIEGATI

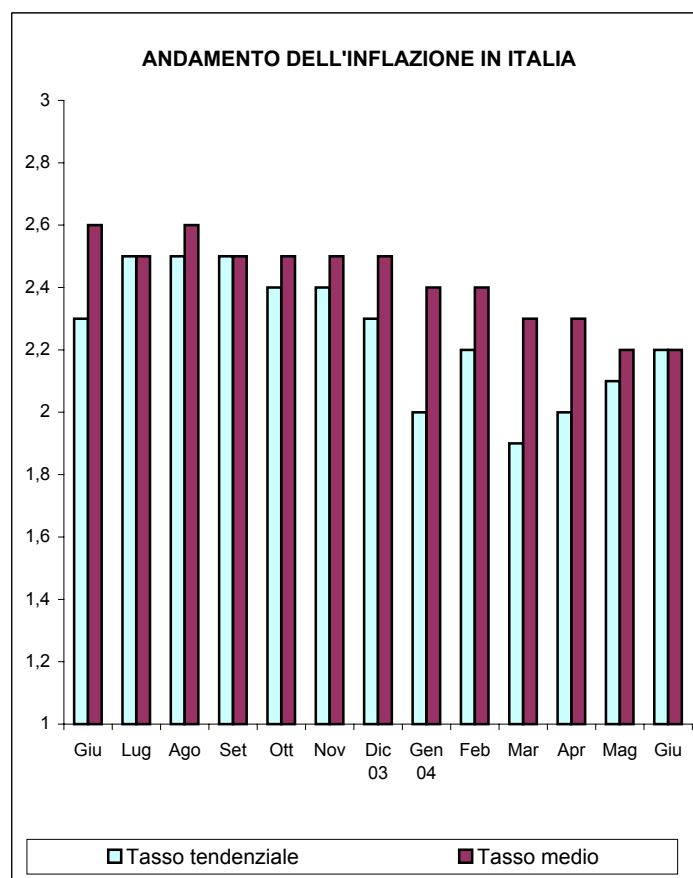
(calcolato al netto dei consumi di tabacco)

INDICE GENERALE - ITALIA (base 1995=100)

MESE	INDICE		Variazione percentuale su				Tasso medio (*)
			mese precedente		stesso mese anno precedente		
	2003	2004	2003	2004	2003	2004	
Gennaio	119,6	122,0	0,4	0,2	2,7	2,0	2,4
Febbraio	119,8	122,4	0,2	0,3	2,5	2,2	2,4
Marzo	120,2	122,5	0,3	0,1	2,6	1,9	2,3
Aprile	120,4	122,8	0,2	0,2	2,5	2,0	2,3
Maggio	120,5	123,0	0,1	0,2	2,4	2,1	2,2
Giugno	120,6	123,3	0,1	0,2	2,3	2,2	2,2
Luglio	120,9		0,2		2,5		
Agosto	121,1		0,2		2,5		
Settembre	121,4		0,2		2,5		
Ottobre	121,5		0,1		2,4		
Novembre	121,8		0,2		2,4		
Dicembre	121,8		0,0		2,3		
MEDIA ANNUA	120,8						

Nel mese di Giugno 2004 l'indice dei prezzi al consumo per le famiglie di operai e impiegati, con base 1995=100, è risultato pari a 123,3 con una variazione del +0,2% rispetto al mese precedente e del +2,2% nei confronti dello stesso mese dell'anno precedente (tasso annuo tendenziale dell'inflazione).

Il tasso medio dell'inflazione raggiunto nel mese di Giugno 2004 è pari al 2,2%.



INDENNITA' DI FINE RAPPORTO

(Legge 29.5.1982, n. 297 - artt. 1 e 5)

La percentuale di rivalutazione complessiva del trattamento di fine rapporto, con base Dicembre 2003, per le risoluzioni dei rapporti di lavoro avvenute nel periodo dal 15 Giugno al 14 Luglio 2004 è pari a 1,673645.

EQUO CANONE

(Legge 27.7.1978, n. 392 - art. 81)

La variazione dell'indice del mese di Giugno 2004, pubblicato ai fini delle locazioni di immobili urbani, è pari a 2,2 (75%=1,7).

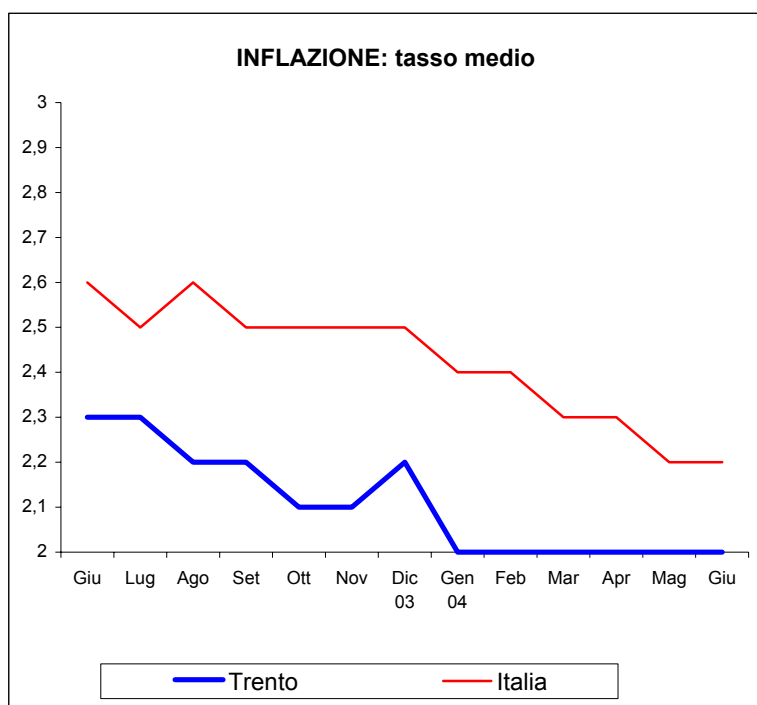
(*) per tasso medio d'inflazione si intende l'incremento percentuale del periodo di 12 mesi, compreso il mese di riferimento, rispetto allo stesso periodo degli anni precedenti.

Indice generale - città di Trento (base 1995=100)

MESE	INDICE		Variazione percentuale su				Tasso medio
			mese precedente		stesso mese anno precedente		
	2003	2004	2003	2004	2003	2004	
Gennaio	118,3	120,4	0,5	0,2	2,6	1,8	2,0
Febbraio	118,4	120,8	0,1	0,3	2,2	2,0	2,0
Marzo	118,8	120,9	0,3	0,1	2,2	1,8	2,0
Aprile	118,8	121,2	0,0	0,2	2,0	2,0	2,0
Maggio	119,1	121,4	0,3	0,2	1,8	1,9	2,0
Giugno	119,2	121,5	0,1	0,1	2,0	1,9	2,0
Luglio	119,5		0,3		2,1		
Agosto	119,7		0,2		2,1		
Settembre	120,1		0,3		2,4		
Ottobre	119,9		-0,2		2,1		
Novembre	120,2		0,3		2,2		
Dicembre	120,2		0,0		2,1		
MEDIA ANNUA	119,4						

Nel mese di Giugno 2004 l'indice dei prezzi al consumo per le famiglie di operai ed impiegati, con base 1995=100, relativo alla città di Trento, è risultato pari a 121,5 con una variazione del +0,1% rispetto al mese precedente e del +1,9% nei confronti dello stesso mese dell'anno precedente.

Il tasso medio d'inflazione relativo alla città di Trento, raggiunto nel mese di Giugno 2004, è pari al 2,0%.



Fonte: ISTAT

Indice per capitoli - ITALIA

CAPITOLI	INDICE		Var. % su		Tasso medio
			mese precedente	stesso mese anno precedente	
	Giu 2003	Giu 2004			
Prod. alim. e bev. analcolic.	119,1	122,3	0,0	2,7	3,6
Bev. alc., tabacchi	135,9	145,8	0,0	7,3	8,2
Abbigl., calzature	123,8	126,6	0,0	2,3	2,6
Abit.,acqua,elettr.,combust.	128,6	130,8	0,3	1,7	2,4
Mobili, serv. casa	117,5	119,9	0,1	2,0	2,0
Servizi sanitari	119,4	121,8	0,0	2,0	1,2
Trasporti	120,0	124,7	0,5	3,9	2,3
Comunicazioni	93,9	86,7	-0,6	-7,7	-4,6
Ricreazione, cultura	115,8	117,8	0,1	1,7	1,5
Istruzione	123,5	126,0	0,0	2,0	2,1
Alberghi, pubblici esercizi	128,7	132,5	0,2	3,0	3,5
Altri beni e servizi	122,9	126,1	0,6	2,6	2,7

Indice per capitoli - TRENTO

CAPITOLI	INDICE		Var. % su		Tasso medio
			mese precedente	stesso mese anno precedente	
	Giu 2003	Giu 2004			
Prod. alim. e bev. analcolic.	114,4	117,8	0,2	3,0	3,5
Bev. alc., tabacchi	137,1	146,6	-0,1	6,9	8,3
Abbigl., calzature	119,3	120,6	0,0	1,1	1,6
Abit.,acqua,elettr.,combust.	125,7	127,7	0,2	1,6	2,8
Mobili, serv. casa	118,5	121,0	0,0	2,1	2,4
Servizi sanitari	115,7	116,9	0,0	1,0	0,0
Trasporti	123,0	128,9	0,3	4,8	2,8
Comunicazioni	95,4	85,6	-0,8	-10,3	-6,0
Ricreazione, cultura	117,6	119,8	0,2	1,9	1,5
Istruzione	116,4	118,4	0,0	1,7	0,9
Alberghi, pubblici esercizi	126,7	128,7	0,2	1,6	2,5
Altri beni e servizi	123,6	126,7	1,0	2,5	2,4