



### INDICE DEI PREZZI AL CONSUMO PER LE FAMIGLIE DI OPERAI ED IMPIEGATI

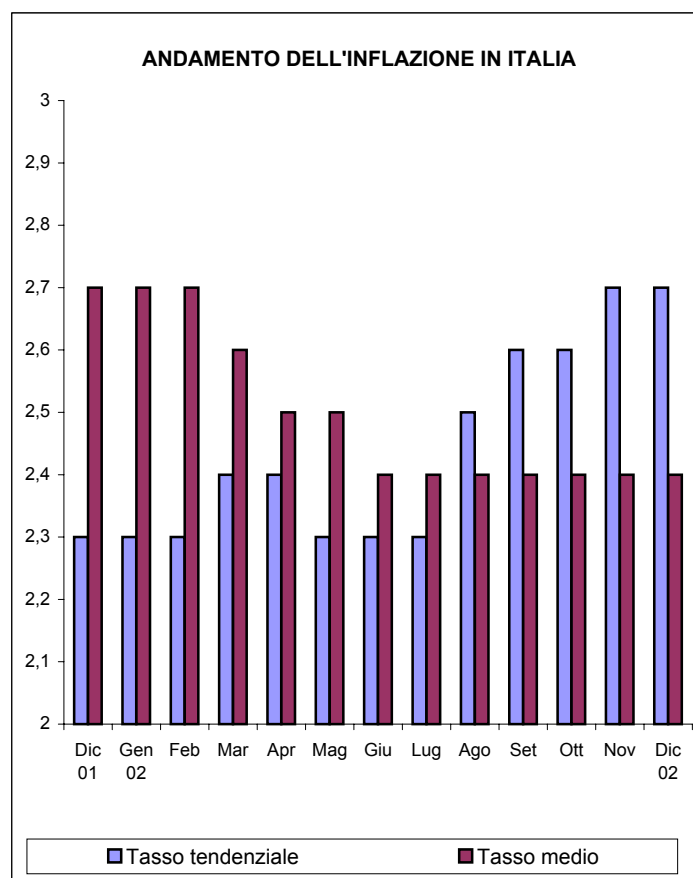
(calcolato al netto dei consumi di tabacco)

#### INDICE GENERALE - ITALIA (base 1995=100)

MESE	INDICE		Variazione percentuale su				Tasso medio (*)
			mese precedente		stesso mese anno precedente		
	2001	2002	2001	2002	2001	2002	
Gennaio	113,9	116,5	0,4	0,4	3,1	2,3	2,7
Febbraio	114,3	116,9	0,4	0,3	3,0	2,3	2,7
Marzo	114,4	117,2	0,1	0,3	2,8	2,4	2,6
Aprile	114,8	117,5	0,3	0,3	3,1	2,4	2,5
Maggio	115,1	117,7	0,3	0,2	3,0	2,3	2,5
Giugno	115,3	117,9	0,2	0,2	2,9	2,3	2,4
Luglio	115,3	118,0	0,0	0,1	2,7	2,3	2,4
Agosto	115,3	118,2	0,0	0,2	2,7	2,5	2,4
Settembre	115,4	118,4	0,1	0,2	2,6	2,6	2,4
Ottobre	115,7	118,7	0,3	0,3	2,6	2,6	2,4
Novembre	115,9	119,0	0,2	0,3	2,3	2,7	2,4
Dicembre	116,0	119,1	0,1	0,1	2,3	2,7	2,4
<b>MEDIA ANNUA</b>	<b>115,1</b>	<b>117,9</b>					

Nel mese di Dicembre 2002 l'indice dei prezzi al consumo per le famiglie di operai e impiegati, con base 1995=100, è risultato pari a 119,1 con una variazione del +0,1% rispetto al mese precedente e del +2,7% nei confronti dello stesso mese dell'anno precedente (tasso annuo tendenziale dell'inflazione).

Il tasso medio dell'inflazione raggiunto nel mese di Dicembre 2002 è pari al 2,4%.



#### INDENNITA' DI FINE RAPPORTO

(Legge 29.5.1982, n. 297 - artt. 1 e 5)

La percentuale di rivalutazione complessiva del trattamento di fine rapporto, con base Dicembre 2001, per le risoluzioni dei rapporti di lavoro avvenute nel periodo dal 15 Dicembre al 14 Gennaio 2003 è pari a 3,504310.

#### EQUO CANONE

(Legge 27.7.1978, n. 392 - art. 81)

La variazione dell'indice del mese di Dicembre 2002, pubblicato ai fini delle locazioni di immobili urbani, è pari a 2,7 (75%=2,0).

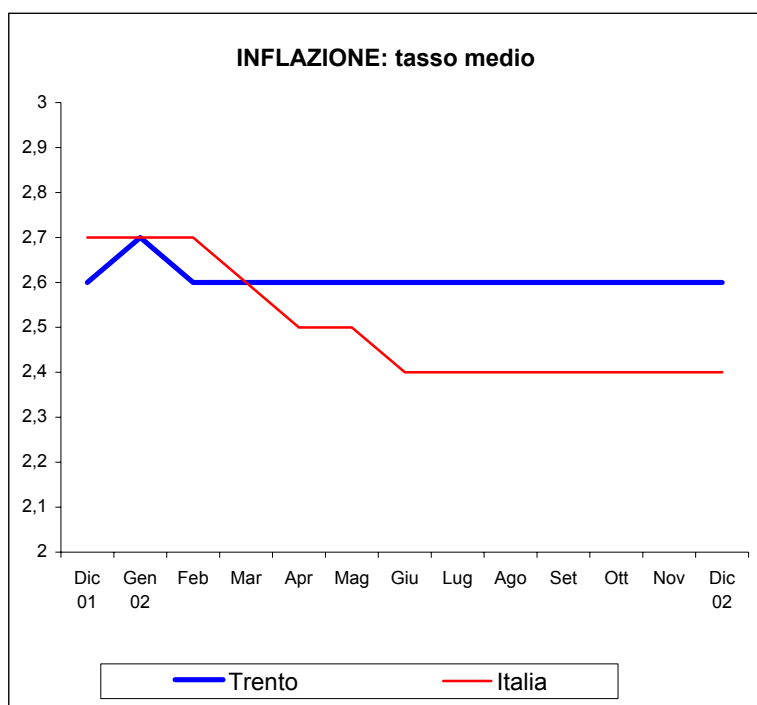
(\*) per tasso medio d'inflazione si intende l'incremento percentuale del periodo di 12 mesi, compreso il mese di riferimento, rispetto allo stesso periodo degli anni precedenti.

## Indice generale - città di Trento (base 1995=100)

MESE	INDICE		Variazione percentuale su				Tasso medio
			mese precedente		stesso mese anno precedente		
	2001	2002	2001	2002	2001	2002	
Gennaio	112,4	115,3	0,1	0,4	2,9	2,6	2,7
Febbraio	112,9	115,9	0,4	0,5	3,1	2,7	2,6
Marzo	113,1	116,2	0,2	0,3	2,8	2,7	2,6
Aprile	113,4	116,5	0,3	0,3	3,0	2,7	2,6
Maggio	113,9	117,0	0,4	0,4	2,9	2,7	2,6
Giugno	114,0	116,9	0,1	-0,1	2,7	2,5	2,6
Luglio	114,0	117,0	0,0	0,1	2,7	2,6	2,6
Agosto	113,9	117,2	-0,1	0,2	2,4	2,9	2,6
Settembre	114,3	117,3	0,4	0,1	2,4	2,6	2,6
Ottobre	114,5	117,4	0,2	0,1	2,5	2,5	2,6
Novembre	114,9	117,6	0,3	0,2	2,4	2,3	2,6
Dicembre	114,8	117,7	-0,1	0,1	2,2	2,5	2,6
<b>MEDIA ANNUA</b>	<b>113,8</b>	<b>116,8</b>					

Nel mese di Dicembre 2002 l'indice dei prezzi al consumo per le famiglie di operai ed impiegati, con base 1995=100, relativo alla città di Trento, è risultato pari a 117,7 con una variazione del +0,1% rispetto al mese precedente e del +2,5% nei confronti dello stesso mese dell'anno precedente.

Il tasso medio d'inflazione relativo alla città di Trento, raggiunto nel mese di Dicembre 2002, è pari al 2,6%.



Fonte: ISTAT

## Indice per capitoli - ITALIA

CAPITOLI	INDICE		Var. % su		Tasso medio
			mese precedente	stesso mese anno precedente	
	Dic 2001	Dic 2002			
Prod. alim. e bev. analcolic.	113,3	116,9	0,3	3,2	3,7
Bev. alc., tabacchi	124,0	128,0	1,0	3,2	2,0
Abbigl., calzature	118,8	122,5	0,2	3,1	2,8
Abit.,acqua,elettr.,combust.	124,3	125,8	0,1	1,2	0,4
Mobili, serv. casa	113,7	116,2	0,0	2,2	1,9
Servizi sanitari	117,0	119,8	0,1	2,4	1,8
Trasporti	115,0	118,6	-0,2	3,1	1,9
Comunicazioni	95,9	94,8	0,0	-1,1	-1,5
Ricreaz., cultura	112,3	115,3	0,1	2,7	2,9
Istruzione	119,6	123,3	0,0	3,1	2,8
Alberghi, pubbl. es.	120,4	125,7	0,1	4,4	4,5
Altri beni e servizi	116,6	120,3	0,0	3,2	3,1

## Indice per capitoli - TRENTO

CAPITOLI	INDICE		Var. % su		Tasso medio
			mese precedente	stesso mese anno precedente	
	Dic 2001	Dic 2002			
Prod. alim. e bev. analcolic.	110,7	112,2	0,3	1,4	3,3
Bev. alc., tabacchi	125,8	128,4	0,8	2,1	2,1
Abbigl., calzature	115,3	118,2	0,0	2,5	2,0
Abit.,acqua,elettr.,combust.	119,9	122,4	0,2	2,1	1,1
Mobili, serv. casa	113,9	116,6	0,0	2,4	1,9
Servizi sanitari	112,7	116,8	0,0	3,6	5,0
Trasporti	116,9	121,8	-0,1	4,2	2,6
Comunicazioni	98,0	96,3	0,0	-1,7	-1,9
Ricreaz., cultura	114,3	117,2	0,0	2,5	3,3
Istruzione	111,8	118,8	1,2	6,3	5,1
Alberghi, pubbl. es.	117,9	123,9	0,0	5,1	5,1
Altri beni e servizi	117,2	120,6	0,2	2,9	3,5